

Муниципальное бюджетное учреждение дополнительного образования
Центр детско-юношеского туризма города Южно-Сахалинска

ОТЧЕТ

О прохождении пешеходного спортивного туристского маршрута
1 категории сложности по району Курильские острова (южн)
совершенном группой туристов МБУ ДО ЦДЮТ г. Южно-Сахалинска. Клуб
«Горизонт» объединения: техника пешеходного туризма в период с
14.07.2022 по 23.07.2022 года.

Маршрутная книжка № 22/1-104
Руководитель группы Дубина Дмитрий Анатольевич
694620, г. Холмск, ул. Комсомольская 7 кв. 53
тел.: +7(914)769-37-46, dmit.dubina2018@yandex.ru

Маршрутно-квалификационная комиссия РОО «Федерация спортивного
туризма и альпинизма Сахалинской области» рассмотрела отчёт и считает что
маршрут может быть зачтен участникам и руководителю _____
категории (степени) сложности 1

Примечание

Отчет использовать в библиотеке РОО «Федерация спортивного туризма и
альпинизма Сахалинской области» _____

Судья по виду

Председатель МКК

Штамп МКК



_____ (подпись)
(подпись)

_____ (Фамилия, И.О.)
Семоненков Е. И.
(Фамилия, И.О.)

Южно-Сахалинск
2022

СОДЕРЖАНИЕ

1	Справочные сведения.....	3
1.1.	Проводящая организация.....	3
1.2.	Место проведения.....	3
1.3.	Общие справочные сведения о маршруте.....	3
1.4.	Подробная нитка пройденного маршрута.....	3
1.5.	Список группы.....	3-6
1.6.	Адрес хранения отчёта.....	6
1.7.	Выпускающая МКК.....	6
2	Обзорная карта проведения туристского маршрута.....	7
3	Организация прохождения маршрута.....	8
3.1.	Общая смысловая идея маршрута.....	8
3.2.	Варианты подъезда и отъезда.....	8
3.3.	Аварийные выходы с маршрута и его запасные варианты....	9
3.4.	Изменения маршрута и их причины.....	9
4	Сведения о районе прохождения маршрута.....	10-12
5	Заявленный план-график маршрута.....	12
6	График пройденного маршрута.....	12
7	Техническое описание маршрута.....	13-34
8	Оценка категории сложности маршрута.....	34-35
9	Выводы и рекомендации.....	35 -36
10	Маршрутная книжка.....	37 -40

1. Справочные сведения

1.1. Проводящая организация

Россия, Сахалинская область, 693000 г. Южно – Сахалинск, ул. Академическая 32
а. МБУ ДО ЦДЮТ г. Южно-Сахалинска туристский клуб "Горизонт",
<https://cdut.yuzhno-sakh.ru>

1.2. Место проведения

Спортивный маршрут был пройден в Российской Федерации по территории Сахалинской области (о. Кунашир).

1.3. Общие справочные сведения о маршруте

Дисциплина маршрута (вид туризма)	Категория сложности маршрута	Протяженность активной части маршрута, км	Продолжительность		Сроки проведения
			общая	ходовых дней	
Пешеходный	1 категория сложности	85,8	10	8	14.07-23.07.22

1.4. Подробная нитка пройденного маршрута

Стоянка Столбовская – вулкан Менделеева (887м) (рад.) – Стоянка Столбовская – мыс Столбчатый – р. Маросейка – оз. Алигер – оз. Лагунное – п. Лагунное – Горячий пляж – р. Серединка – р. Школьный – р. Власова – р. Тюрина – р. Богаевского – п. Серноводск – Головинский клиф – Кордон заповедника – оз. Кипящее – оз. Горячее – Кальдера влк. Головина – Кордон заповедника - (трансфер) – аэропорт Менделеево – п. Третьяково – Стоянка Столбовская

1.5. Список группы



**Дубина Дмитрий
Анатольевич**
17.02.1991
МБУ ДО ЦДЮТ Мастер
Педагог ДО
г. Южно-Сахалинск
НК
Руководитель, Видеограф



**Кочмарева Елена
Юрьевна**
30.06.1964
г. Южно-Сахалинск
Штурман,
Заместитель
руководителя



**Заровная
Надежда Алексеевна**
21.07.1982
г. Южно-Сахалинск
Завхоз по питанию, медик.



Зыкова Татьяна Леонидовна
03.12.1972
г. Южно-Курильск
Краевед, хронометрист



Тимофеева Анастасия Егоровна

31.08.2010

с. Дальнее, Сахалинская обл.

Помощник завхоза, фотограф



Костенко Арина Алексеевна

03.03.2009

г. Южно-Сахалинск

*Помощник завхоза по
питанию, летописец*



Турушева Виктория Вячеславовна

24.04.2012

г. Южно-Сахалинск

ответственный за газовое
оборудование, помощник фотографа



Бабынин Никита Петрович

13.02.2008

г. Южно-Сахалинск

Штурман, Летописец, помощник
кострового



Товкань Арсений Владиславович

12.02.2009

г. Южно-Сахалинск

Реммастер, костровой



Заровный Ярослав Алексеевич

14.06.2006

г. Южно-Сахалинск

Ответственный за снаряжение.



Звягин Егор Дмитриевич

25.08.2009

г. Южно-Сахалинск

*Помощник завхоза по питанию,
реммастер.*

1.6. Адрес хранения отчета

Отчёт о пройденном туристско-спортивном маршруте хранится в библиотеке МБУ ДО ЦДЮТ г. Южно-Сахалинска.

1.7. Выпускающая МКК

Маршрутно-квалификационная комиссия РОО "Федерация спортивного туризма и альпинизма Сахалинской области", код-шифр: 165-00-200320210

Виды туризма, по которым МКК имеет полномочия:

- пешеходный - походы I-II категорий сложности;
- водный - походы I-III к.с.;
- велосипедный - походы I-II к.с.;
- спелеотуризм - походы I-II к.с.;
- парусный - походы I к.с.

Прием заявочных документов и отчетов о походах: e-mail: mkk-sakh@yandex.ru

2. Обзорная карта района проведения туристского маршрута

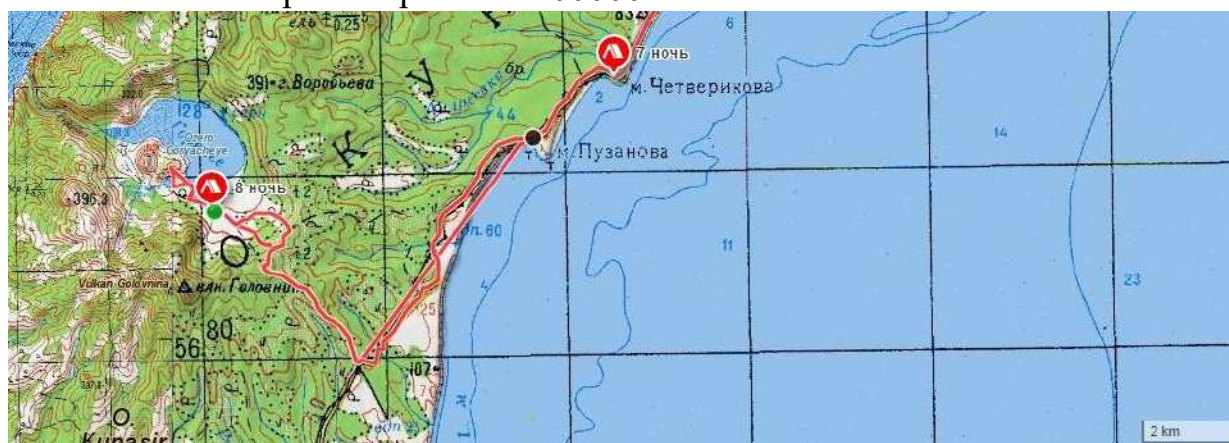
Условные обозначения:

Красная линия: основной маршрут;

Красный треугольник: места ночёвок;



Ил. 1. Обзорная карта М 1:200000 лист 1



Ил. 2. Обзорная карта М 1:200000 лист 2

3. Организация прохождения маршрута

3.1. Общая смысловая идея маршрута

Главной смысловой идеей маршрута являлось отработать навыки пешеходного туризма участников. Выполнения ими должностных обязанностей. Познакомить участников похода с достопримечательностями, культурой и историей о. Кунашир.

Район маршрута известен своими природными достопримечательностями, вулканы Менделеева и Головнина, мыс Столбчатый и мыс Пузанова, оз. Алигер, оз. Лагунное, оз. Горячее, оз. Кипящее, водопады от реки Власова до р. Богаевского.

3.2. Варианты подъезда и отъезда

До о. Кунашир от о. Сахалина можно добраться воздушным и водным транспортом:

На пароме от г. Корсаков до г. Южно-Курильск. По данному маршруту курсирует 3 паромов 1. Проезд на пароме детей от 6 до 11 лет включительно:

«Павел Леонов» 1627.50 руб. / старше 12 лет 3255 руб. Адрес кассы: г. Южно-Сахалинск, Ленина 304г, 6 этаж.

«Игорь Фархутдинов» 2440 р / старше 12 4880р. адрес кассы: г. Южно-Сахалинск Коммунистический проспект 86

«Адмирал Невельской»

Также нужно оплатить трансфер, перевозящий до места регистрации от парома, питание в билет не входит. На регистрацию нужно подойти за 2 часа до отхода парома.

Провоз багажа: 50 кг на человека

Преимущества водного транспорта: вы сможете увидеть Маяк Анивы на скале Сивучья. Если повезет можно увидеть касаток и дельфинов, сопровождающих паром. Паром проходит через острова Итуруп и Шикотан, делая там продолжительные остановки. Если вы предварительно оформите пропуск в Южно-Сахалинском отделении ФСБ по адресу: Проспект Победы 63а, с указанием своего маршрута по островам, то вы сможете произвести высадку на любом из указанных островов. В хорошую погоду открывается вид на 3 вулкана: в порту о. Итурупа влк. Богдан Хмельницкий, Ат Со Нупури и 5-ый по высоте вулкан Сахалинской области.

Перенос рейса на пароме в связи с погодными условиями случается реже чем перенос рейса самолёта.

Недостатки водного транспорта: Возможна сильная качка.

Продолжительный по времени переход на пароме.

Время пути: «Игорь Фархутдинов» от г. Корсакова до Южно-Курильска 53 часа. Маршрут проходил через острова Итуруп 5ч. стоянки и Шикотан 4 ч. Стоянки.
Б) До о. Кунашир можно добраться на самолёте билет 5950 р

Преимущества воздушного транспорта: при условии хорошей погоды можно увидеть о. Кунашир сверху. Перелёт на самолёте занимает всего час.

Недостатки воздушного транспорта:

Рейсы самолёта часто переносят из-за туманов на острове. Вес багажа ограничен.

3.3 Аварийные выходы с маршрута и его запасные варианты

В случае возникновения аварийной ситуации при прохождении маршрута аварийный выход предусмотрен вдоль федеральной трассы Южно-Курильск – Головинно.

3.4. Изменения маршрута и их причины

Маршрут был пройден с изменениями:

- 1) 14.07. во время восхождения на вершину вулкана Менделеева выяснилось, что тропа по которой планировался спуск плотно заросла стлаником, не читалась, под стлаником встречались трещины в породе, в которые можно было провалиться. Из-за ухудшения погодных условий (сильный ветер и плотный туман) и скрытых опасностей на проложенном по карте, но до этого не хоженном маршруте, было принято решение спуститься по уже известной и пройденной тропе.
- 2) 16.07. не смогли встать на запланированном месте, так как для прохода через кордон требовалось оформить пропуск для всех участников. Пропуск оформляется на месте, в течении нескольких дней. Размещение палаток на горячем пляже, как и нахождение там посторонних лиц запрещено.
- 3) 18.07. При прохождении маршрута, много времени ушло на разведку прижимов и поиска путей обхода опасных участков и не проходов. При проходе р. Серединки, нашли удачное место для лагеря. Группой было принято решение встать в 200 м за рекой, так как что нас ждало впереди, мы не знали.
- 4) 19.07 В связи с ухудшением погоды было принято решение разбить лагерь возле р. Серноводка.
- 5) 20.07 В связи с тем, что одному из участников необходимо было посетить больницу было принято решение сделать полуднёвку и сократить отставание в прохождении маршрута. Во время движения выяснилось, что более удачным местом для лагеря является м. Четверякова.
- 6) 21.07 м. Четверякова - кордон заповедника (маршрут нагнали/вышли на запланированный маршрут)
- 7) 22.07 участок маршрута от кальдеры влк. Головинна - п. Третьяково - стоянка Столбовская был пройден за 1 день.

4. Сведения о районе прохождения маршрута

Географические особенности

Кунашир самый южный остров курильской гряды. Её протяжённость составляет 1200 км. **Кунашир:** Самый южный остров курильской гряды. Остров вытянут с северо-востока на юго-запад на 123 км, ширина составляет от 7 до 30 км. Его южная часть заканчивается узким песчаным полуостровом Весловским длиной до 8,5 км, северная — полуостровом Ловцова близ которой расположен небольшой о. Пико. Кунашир богат водными ресурсами.

Геологическая история острова Кунашир тесно связана с вулканической деятельностью. Раскол земной коры и излияние магмы произошли на грани третичного и четвертичного периодов. Здесь имеются 4 действующих вулкана: Тятя (1819м), Руруй (1485м), Менделеева (886м), Головнина (541м).

Флора: На Кунашире обильно растет бамбук, **ипритка**, кислица — это затрудняет прохождение. На острове **ипритка** встречается в 2-х видах: кустарником или лианой. Флора Кунашира значительно богаче и разнообразнее, чем на других островах архипелага. Она обусловлена расположением острова в регионе «снежных субтропиков» леса занимают до 70% от общей площади острова и делятся на 3 категории: смешанные, широколиственные и хвойные. Хвойные леса состоят преимущественно из пихты сахалинской, ели Аянской и ели Глена; широколиственные леса из дуба тонко кудрявого, клёна жёлтого и майра, ильма лопастного, калопонакса с большим участием древенистых лиан: актинидии острой и коломикты, лимонника китайского, виноградна кунаширского, токсикодендрона, гортензии черешковой, винограда куанье, княжника охотского.

Во втором ярусе растут: вишня и яблоня сахалинская черёмуха ссьори, в подлеске курильский бамбук и кедровый стланик, тис остроконачный, вишня курильская, бересклет. Только на Кунашире в России в диком виде встречается магнолия обратнаяцевидная или белоспинная, или Максимовича, клен японский — располагается по ручью Пограничному в южной части острова.

Фауна: на территории Кунашира насчитывается 84 вида животных, включенных в красную книгу России, а также 227 видов птиц и 29 видов млекопитающих. Из млекопитающих здесь обитает бурый медведь, соболь, бурундук, ласка, европейская норка, шикотанская полёвка, когтистая бурузубка, японская мышь, красно-серая полевка и др. Из птиц — на острове гнездятся вальдшнепы, карликовые дятлы, рыжие воробьи, утка-мандаринка, зимородки, японские бекасы, тиссовая синица, японский скворец, черноголовый чекан, и др. На Кунашире обитает крупная островная популяция рыбного филина. С 1960 г на острове стал гнездиться большой пегий зимородок, японская белоглазка и японский зеленый голубь. С 1970 г на п/в Весловский гнездится японский журавль, с 1990 лысуха, оба вида включены в красную книгу.

Амфибий 3 вида- дальневосточная квакша, дальневосточная лягушка и сибирский углозуб. Из рептилий: 3 неядовитых вида полозов (островной, японский, малочешуйчатый), восточный щитомордник и дальневосточный сцинк. В водах

Кунашира обитают тюлени-Ларги и Антуры, а также сивучи и каланы. Из китообразных встречаются косатки и малый полосатник, Тихоокеанский белобокий дельфин и морская свинья. На острове также обитает табун из 17-ти мустангов.

Климат: Остров Кунашир находится в морском муссонном климатическом поясе, с сильным влиянием окружающих акваторий Охотского моря и Тихого океана.

Охотская сторона обогревается ветвью течения Куроисио – Соя, поэтому лето и зима здесь теплее, чем на тихоокеанском побережье, на которое оказывает охлаждающее влияние холодное Курило-Камчатское течение (Оясио). Для острова характерны холодная затяжная весна, влажное и прохладное лето с туманами до середины августа, продолжительная, относительно тёплая и сухая осень, относительно мягкая и снежная зима.

Самым тёплым местом Кунашира является долина реки Озёрной, которая вытекает из озера Горячее

Максимум осадков приходится на сентябрь, минимум на февраль.

Рельеф: характеризуется наличием сопок и долин крупных рек и речушек между ними. Высоты колеблются от 0 до 1819м над уровнем моря (влк. Тятя).

Вулканические структуры: андезиты, базальты, вулканические пеплы, а также осадочные отложения: сланцы, пески, галечник, ракушечники и т.п. Большое распространение имеют вулканические туфы, которые состоят из скопления округлых вулканических бомб или угловатых обломков горных пород, сцементированных пеплом. Особенно интересно выветривание побережья столбчатой отдельности как памятник природы на юге острова близ посёлка Третьяково (м. Столбчатый).

Существенную роль в облике рельефа острова играют морские террасы различной высоты, окаймляющие остров.

В кальдере влк. Головнина расположены озёра Кипящее и Горячее. На берегах озёра Кипящего и в самом озере – многочисленные фумаролы. На острове много горячих источников вулканического происхождения. В основном они сосредоточены на склонах вулкана Менделеева, где большинство из них служат обустроенными (Горячий Пляж) или «дикими» (Кислый ручей, Росинка) местами отдыха. Там же находится фумарольное поле, а также геотермальная теплоэлектростанция. Отдельные источники встречаются на Охотском (Алёхино, Третьяково, 17 км, Рудное) и Тихоокеанском (Чайка) побережьях.

Водные ресурсы: Кунашир богат водными ресурсами, но не все реки пригодны для питья. Реки на острове довольно короткие, но из-за обилия осадков речная сеть густа, местные реки никогда не пересыхают и остров не испытывает недостатков в пресной воде. Самая большая река это Тятяна её длина составляет 18 км, она берет начало от вулкана «Тятя». Выделяются также реки: Рекорда, Белозёрская, Богаевского, Тюрина, Власова, Серединка, Третьяково, Андреевка, Лесная, Саратовская и др.

Озёра преимущественно лагунные (Песчаное) и кальдерные (Горячее). На юге острова расположено озеро Понто (Кипящее), соединенное с Горячим искусственным каналом.

5. Заявленный план-график маршрута

Даты	Дни пути	Участки маршрута	Км	Способы передвижения
14.07	1	Стоянка Столбовская - руч. Кислый-фумарольное поле вулкана Менделеева (рад) - Вершина вулкана Менделеева - тропа южн. склон вулкана Менделеева – эко тропа Столбовская	14,650	пешком
15.07	2	Стоянка Столбовская - мыс Столбчатый - р. Маросейка- оз. Алигер--оз. Лагунное	10,9	пешком
16.07	3	оз. Лагунное- оз. Малое п. Лагунное -горячий пляж - м. Горячий	12.6	пешком
17.07	4	М. Горячий (днёвка)	0	-
18.07	5	м. Горячий- руч. Лечебный- м. Голая Вершина - р. Серединка- м. Мечникова – руч. Каскадный- р. Школьный	11.2	пешком
19.07	6	руч. Школьный- р. Власова- р. Тюрина- м. Водопадный- р. Богаевского – р. Серноводка - п Серноводск – р. Андреевка- м. Четверикова- м. Пузанова	14.6	пешком
20.07	7	м. Пузанова (дневка)	0	-
21.07	8	Головнинский клиф- Кордон заповедника	11.8	пешком
22.07	9	Кордон заповедника -оз. Кипящее- оз. Горячее - вулкан Головнина	6,8	пешком
		Пер. Головнина- аэропорт Менделеево	20	авто
		аэропорт Менделеево-п. Третьяково	4,6	пешком
23.07	10	п. Третьяково-стоянка Столбовская	3.8	пешком

Итого активными способами передвижения: 91 км за 8 ходовых дней.

6. График пройденного маршрута

Даты	Дни пути	Участки маршрута	Км	Способы передвижения
14.07	1	Стоянка Столбовская - руч. Кислый-фумарольное поле вулкана Менделеева - Вершина вулкана Менделеева(рад) - фумарольное поле вулкана Менделеева – экотропа Столбовская.	7,900	пешком
15.07	2	Стоянка Столбовская - мыс Столбчатый - р. Маросейка- оз. Алигер--оз. Лагунное	10,9	пешком
16.07	3	оз. Лагунное – оз. Малое п. Лагунное – горячий пляж – юго-восточное побережье	10	пешком
17.07	4	М. Горячий (днёвка)	0	-
18.07	5	м. Горячий – руч. Лечебный – м. Голая Вершина – р. Серединка	12.7	пешком
19.07	6	р. Серединка – м. Мечникова – руч. Каскадный – руч. Школьный – р. Власова – р. Тюрина – м. Водопадный – р. Богаевского – р. Серноводка	13.0	пешком
20.07	7	р. Серноводка (полу дневка) – м. Четверикова	3.2	пешком
21.07	8	Мыс Четверикова, кордон вулк. Головнина	15.2	пешком
22.07	9	Кордон заповедника – оз. Кипящее – оз. Горячее – Центрально-Восточный купол влк. Головнина – кальдера вулкан Головнина по технической тропе	4,3	пешком
		Кордон влк. Головнина – аэропорт Менделеево	20	авто
		аэропорт Менделеево – п. Третьяково – экостоянка на тропе Столбовская	8,6	пешком
23.07	10	Стоянка Столбовская (днёвка)	0	-

Итого активными способами передвижения: 85,8 км за 8 ходовых дней.

7. Техническое описание маршрута

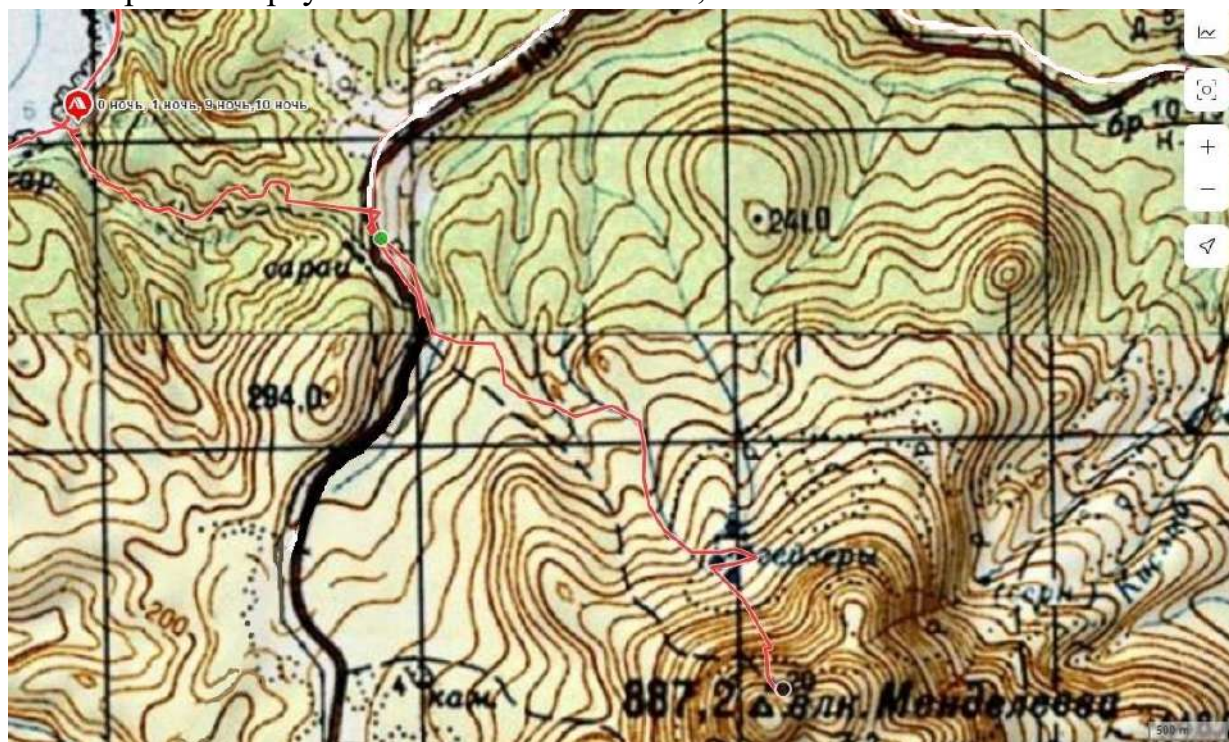
Дата	День	Участок маршрута	Км
------	------	------------------	----

14.07.22	1	Стоянка Столбовская - руч. Кислый-фумарольное поле вулкана Менделеева - Вершина вулкана Менделеева(рад) - фумарольное поле вулкана Менделеева – экотропа Столбовская.	7,900
----------	---	---	-------

Условные обозначения:

Красная линия: основной маршрут;

Красный треугольник: места ночёвок;



Ил. 3. Карта участка маршрута М 1:50000 лист 1

6:00 – подъём, сборы, завтрак;

8:00 - выход на маршрут;

8:40 прошли тропу Столбовскую, вышли на 17-ый километр. Высокая растительность, затрудняющая движение;

10:00 – дошли до японского завода по переработке серы;

10:40 – дошли до термальных источников;

11:50 – вышли от термальных источников, пришли к фумарольному полю;

13:00 – вышли с фумарольного поля для подъёма на влк. Менделеева.

Во время подъёма была солнечная ясная погода;

14:40 – достигли вершины вулкана;

15:00 – Дежурные начали готовить обед, вторая часть группы пошла искать тропу для спуска, согласно плану маршрута. Под плотным слоем кедрового стланика были скрыты трещины, в которые можно было провалиться, земля под стлаником не просматривалась, идти приходилось по веткам, иногда нога проваливалась между ними. Во время обеда всё затянуло туманом. Искать далее тропу в этих условиях стало опасно.

Связавшись с МЧС было принято решение о спуске по уже известному маршруту.

16:05 – начали спуск.

17:40 – спустились на фумарольное поле.

18:25 – вышли с фумарольного поля.

18:55 – спустились к заводу.

19:25 – вышли к 17-ому км.

19:50 – вернулись в базовый лагерь.

Опасности: Вдоль Столбовской тропы имеются тропы и лёжки медведей. От 17-ого км до завода тропа проходила вдоль крутого склона, на котором возможен срыв. От начала тропы и на подъёме на влк. Менделеева растёт много ипритки, близко прилегающей к тропе. При прохождении фумарольного поля необходимо соблюдать технику безопасности, двигаться только по вытоптанным тропам «маркированные» (под фумарольным полем под действием вулканической деятельности образованы полости, в которые можно провалиться). Нельзя разводить огонь на поле из-за высокого содержания газа. На подъёме от фумарольного поля до влк. Менделеева было множество подвижных камней, из-за высоких уступов падающие камни бесшумно пролетают большие расстояния, набирая высокую скорость, могут нанести травму. Из-за высокой влажности, тропа скользкая.

Из-за высокого бамбучника при спуске тропа плохо просматривается, на ней в корнях деревьев вымыты трещины и уступы.

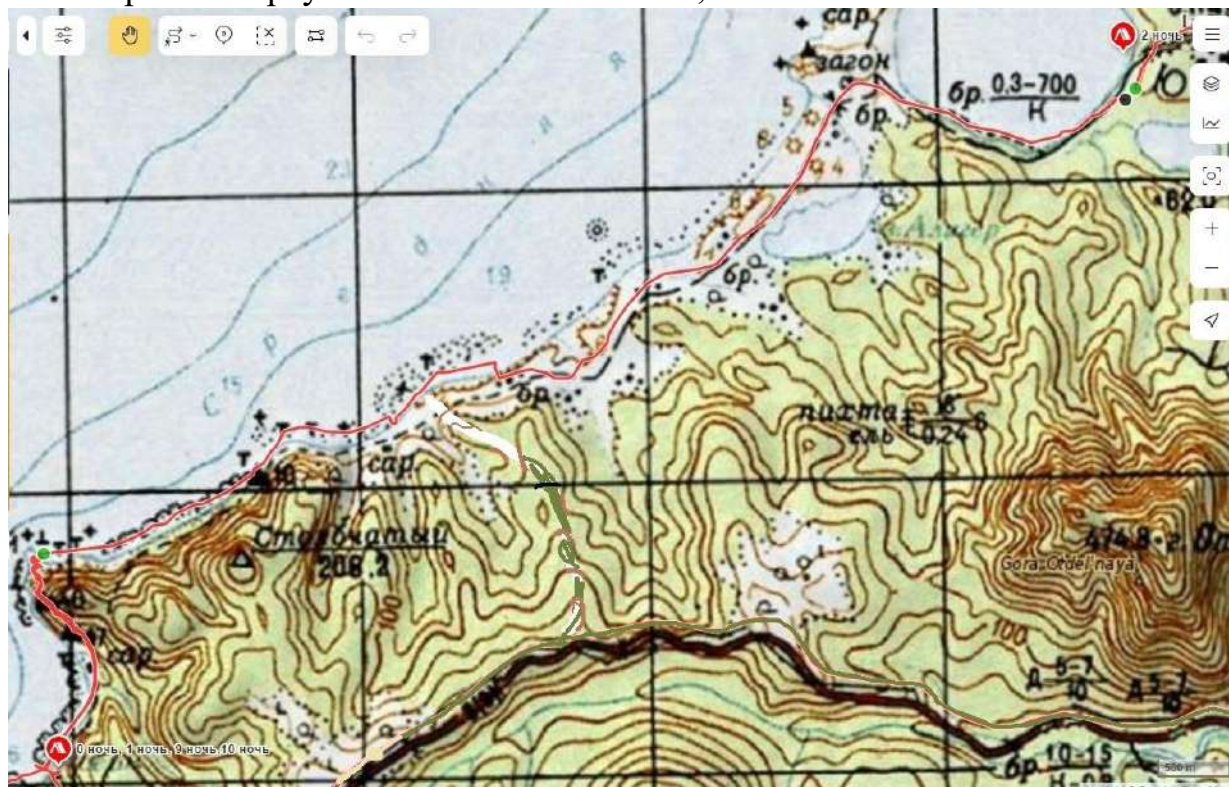
Примечание: на Столбовской тропе имеются завалы и высокая растительность. От 17-ого км до завода растут кусты голубики и лилия Глена. Активность фумарольного поля постоянно меняется, при нас в 10м от фумаролы Ревущей образовалась лужа плавящейся серы.

Дата	День	Участок маршрута	Км
15.07.22	2	Стоянка Столбовская - мыс Столбчатый - р. Маросейка- оз. Алигер--оз. Лагунное	10,9

Условные обозначения:

Красная линия: основной маршрут;

Красный треугольник: места ночёвок;



Ил. 4. Карта участка маршрута М 1:50000 лист 1

8:00-выход с базового лагеря

8:30- дошли до Чешуи Дракона (прижим проходим в отлив, есть возможность пройти по скале, есть верёвочные перила для обхода по скале), проходя мимо Голубых скал. (ГОЛУБЫЕ СКАЛЫ, останцы. Находятся на охотоморской стороне к югу от мыса Столбчатого. Отличаются светло-бирюзовым цветом и странными формами. Различают среди останцев Монахов, Дракона (Монстра), Башню.) Участок пути до Чешуи дракона – песок со средней осыпью в отлив можно пройти по скальной плите.

9:20 – Мыс Столбчатый. Проходится преимущественно в отлив, состоит из 8-ми прижимов. (Это уникальный природный объект, настоящий заповедник экструзий - субвулканических куполов, образовавшихся в результате медленного выдавливания густой вязкой лавы-риодацитового состава с последующим застыванием. Столбы, из которых состоит мыс, представляет собой 4-5-6-гранные призмы, поперечник которых доходит до 0,5 метров. Различают такие части мыса столбчатый, как - «Бастион», «Орган», «Камин», «Черепаша», «Мостовая». Внизу у подножия столбчатых структур во время отлива образуются литоральные ванны. Разнообразные наземные растения на верхней площадке мыса, среди которых можно встретить виды, занесенные в красную книгу: красоднев иезский,

можевельник Саржента, дуб зубчатый, лилия Глена). С 2022 года размещение длительного лагеря на стоянке столбовской - запрещено. Решается вопрос о полном запрете.

От мыса Столбчатого до 13 км. Попадались мелкие ручьи, воду из них можно брать с учетом кипячения.

С учетом фотографий и купаний дошли до 13 км. 15:00 и остановились на обед, на руч. Нерицкий.

16:00 – Вышли на маршрут.

От ручья Нерицкий было принято решение выйти на грунтовую дорогу спрятавшись за рельефом местности. В складках местности делались привалы. До озера Алигер погода была ясная. (АЛИГЕР - озеро, о. Кунашир. Водоем лагунного происхождения. Назван в честь русской советской поэтессы Алигер Маргариты Иосифовны (1915-1992)).

Озеро Лагунное, находящееся в нескольких км от оз. Алигер, встретило туманной погодой. Ближе к вечеру поднялся ветер и туман плавно перешел из мороси в ливень с порывистым ветром.

19:00 - Лагерь разбили на поляне вблизи устья ручья, вытекающего из озера Малое в озеро Лагунное. Как позже выяснилось, в этот ручей заходит красная рыба, что стало причиной появления ночью медведей.

Опасности: Во время прохода прижимов есть возможность поскользнуться. Возможно падение камней.

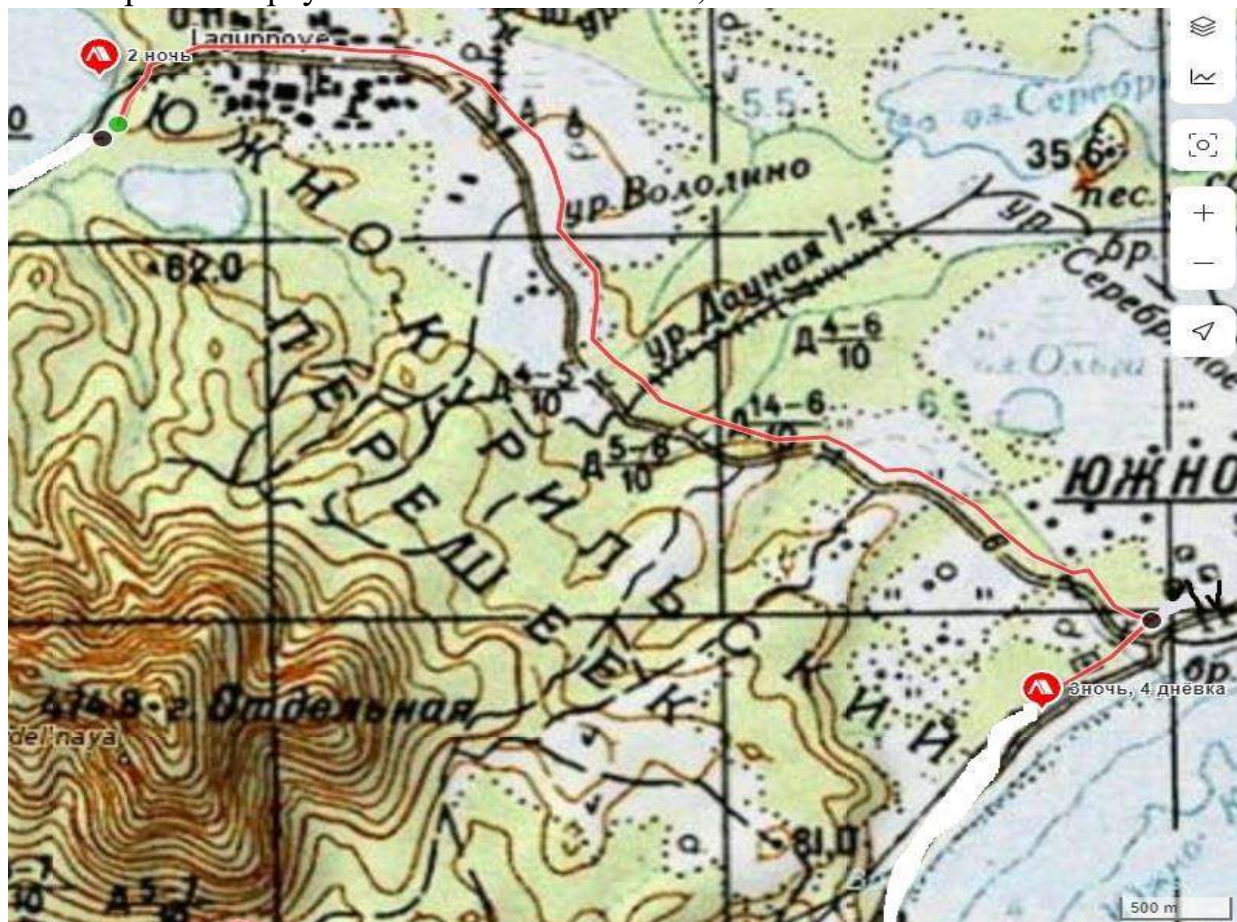
Примечание: Для прохождения мыса Столбчатого желательно использовать обувь с цепкой подошвой (орданки, трекинговые ботинки и берцы), перчатки. На самом мысе питьевой воды нет, в связи с этим необходимо ею запастись. Есть хорошая стоянка на берегу озера Алигер.

Дата	День	Участок маршрута	Км
16.07.22	3	оз. Лагунное- оз. Малое п. Лагунное – юго-восточное побережье	10,0

Условные обозначения:

Красная линия: основной маршрут;

Красный треугольник: места ночёвок;



Ил. 4. Карта участка маршрута М 1:50000 лист 1

Весь третий день шёл дождь, поэтому выход состоялся в 10:00

В 10:40 дошли до посёлка Лагунное.

Дальнейший путь проходил по грунтовой дороге преимущественно на спуск, с небольшими перепадами высот. Вышли на противоположное побережье и встали на обед в 16:00.

Пообщавшись с местными жителями, мы узнали, что проход через «Мыс Горячий» осуществляется по пропускам, оформляемым на пропускном пункте кордона. Зайдя на кордон, мы оставили заявку, для прохождения данного участка. В ожидании оформления пропуска, мы встали лагерем перед мысом Горячий.

К вечеру начал накрапывать дождь, сделали приспособление для сбора дождевой воды.

Опасности: возможен вылет камней из-под колёс идущего транспорта.

Примечания: есть возможность уехать в Южно-Курильск на рейсовом автобусе, расписание которого мы увидели, проходя мимо автобусной остановки. Южно-Курильск — Лагунное: 07:30, 13:30, 18:00;

Лагунное — Южно-Курильск: 8:00, 14:00, 18:30.

Фото, видео съёмка на побережье Горячего пляжа запрещены.

Дата	День	Участок маршрута	Км
17.07.22	4	М. Горячий (днёвка)	0

Подъём дежурных в 9:00. Подъём группы в 10:00. Прошли на пост, пограничники уточнили, что пропуск будет оформлен 18 числа, в выходные дни начальство пропуска не подписывает. Погода — сплошной туман, переходящий в дождь, видимость около 50 м. несильный, но холодный ветер.

К обеду дождь прекратился, туман немного развеяло, видимость до 100м. Удалось развести огонь и просушить часть намокших вещей. (спасибо неизвестной группе туристов, оставивших накрытые под поваленным деревом дрова.)

Недалеко от нас протекала р. Лесная. Река непригодная для приготовления пищи, так как туда впадает р. Кислый и другие ручьи, проходящие через фумарольные поля вулкана Менделеева.

На протяжении дня часть группы фильтровала, кипятила и разливала по питьевым системам воду для следующего дня, остальным была поручена важная миссия по просушки вещей и формированию пакетов питания на следующий день.

Ужин начали готовить в 17:20, так как погода снова стала ухудшаться. Минут через 20 после приёма пищи пошёл дождь. Все снова разбрелись по палаткам, чтобы набраться сил перед завтрашним ударным днём.

Опасности: большие заросли ипритки. Мелкие пресные ручьи, вытекающие как, выяснилось из заболоченной местности. Ручьи несли и другую опасность, они протекали через пастбища коров, воду из них если и можно было употреблять, то только после тщательной фильтрации от минералов и химической или термической очистки от паразитов.

Примечания: Отправляясь на Кунашир, немаловажным будет озаботиться вопросом дезинфекции и фильтрации воды. У нас с собой для этих целей был фильтр для воды, таблетки аквабриз и марганцовка. К сожалению, всем привычные таблетки пантацида мы не нашли в продаже. За время похода у нас отравлений не было. Воду мы брали из открытых ручьёв с последующей фильтрацией. Протекали они через заросли цветущей ипритки, несколько раз видели погибших животных у ручьёв. Поэтому настоятельно советуем не употреблять неочищенную и некипячёную воду.

Дата	День	Участок маршрута	Км
18.07.22	5	м. Горячий- руч. Лечебный- м. Голая Вершина - р. Серединка	12,7

Условные обозначения:

Красная линия: основной маршрут;

Красный треугольник: места ночёвок;



Ил. 5. Карта участка маршрута М 1:50000 лист 1



Ил. 6. Карта участка маршрута М 1:50000 лист 2

6:00 подъём группы и заваривание сублиматов.

Как мы узнали 16 числа, морское побережье за р. Лесная является пограничной зоной, и проход там запрещён. В результате чего наш маршрут изменился. Мы дошли по трассе до поворота на КПП «Горячий пляж» и свернули на грунтовку. Именно здесь находится единственная авто заправка на острове.

8:00 Поднявшись по грунтовке к КПП мы узнали, что пропуск наш готов и мы сможем продолжить наш маршрут. Пройдя в глубь военного городка, мы обратили внимание на большую очень широкую трубу из которой лился кипяток и шли клубы пара. Пообщавшись с местными жителями, мы узнали, что этот кипяток поступает из гейзера, с помощью которого отапливается местный городок.

Пройдя чуть дальше, мы спустились на побережье океана, на побережье была мелкая галечная осыпь.

Приблизительно в 50 м. от военного городка проходит ручей лечебный, достаточно широкий ручей в устье, глубина ручья позволила организовать переход по камням.

Метрах в 100 от ручья нас поджидал первый прижим. Есть большая вероятность что прижим непроходим даже в отлив. Прижим затяжной, уходящий на 50-60 м. в море. Глубина на момент прохождения достигала 1.5 м. Скала сыпучая, много обломков вдоль прижима. Внизу скала гладкая, зацепов для рук и ног нет. Мы пересекли его по верху по медвежьей тропе. Это был наиболее безопасный способ преодоления данного препятствия.

На другой стороне прижима осыпь средняя, камни подвижные, находятся на одном уровне, разброска камней плотная.

Через 600м. от прижима начинается плотный песок на протяжении 500 м. Далее около 700м. идёт осыпь мелкой фракции.

р. Четверякова переправа по бревну. Устье до 4-5м. глубина до 40 см.

На р. Четверякова есть возможность для установки палаточного лагеря.

За р. Четверякова мы подошли к прижиму, на котором была туго натянута верёвка (прижим проходим по суше в отлив).

Второй прижим за р. Четверякова состоит из вулканической магмы. Проходим как по отливу, так и по верху прижима. Преодолев прижим вышли на среднюю осыпь.

Между 3 и 4 прижимом крупная вулканическая осыпь. Глыбы камней разноуровневые. Прохождение затруднено.

4 прижим непроходим по низу, но нашли проложенную тропу с натянутой верёвкой по верху прижима. Тропа скользкая с несколькими сыпучими. По следам и многочисленным выходам видно, что тропой часто пользуется медведь. На тропе часто встречается краснокнижное растение «лилия Глена». С тропы идёт много спусков, не все они безопасны. Через 150-200м. нашли спуск на побережье со средней осыпью.

5 и 6 прижим проходим по суше в отлив.

В нашем случае, во время прохождения 6 прижима начался прилив с большими волнами, вода прибывала быстро. Первые участники пошли проверить прижим. В ту сторону они шли по суше, в нескольких местах им пришлось перепрыгнуть участки воды по камням. Когда по радиации поступила информация что прижим затяжной 200-250м. но проходим, выдвинулись и остальные участники. Во время прохода основной группы, вода доходила участникам до колена, а волны накрывали и выше. Часть вещей удалось закрепить на выступе скалы и в связке

перевести через прижим юных участников. Габаритные вещи забирали уже по грудь в воде. (несмотря на наличие карты приливов и отливов, данный прилив начался не по расписанию. Как нам позже сказали в МЧС такое иногда случается).

За 6 прижимом короткий 7 прижим. За ним есть место для установки 1-2 двухместных палаток. Место неудачное, скорее для аварийной стоянки. Есть ручей, но вода требует дополнительной очистки.

8 прижим был не проходим вдоль прижима (в нашем случае). Было видно, что прижим затяжной, внешне напоминающий 6 прижим. Поднялись по ручью. От середины ручья влево идёт медвежья тропа, которой мы и воспользовались. Поднявшись на вершину прижима увидели на побережье молодого медведя, который искал еду в водорослях. Медведя удалось отпугнуть, используя сигналы охотника, и дудки.

Через 1,5 км дошли до р. Серединка. Все 1,5 км побережья средняя осыпь. Через 200 м. от реки Серединка встали лагерь. Вся местность в бухте была обхожена медведем. Большое количество троп и лёжек, следы трапезы были повсюду. Но других мест для стоянки не было. Как выяснилось на следующий день, мы поступили правильно. До места предполагаемой стоянки с тем количеством препятствий мы бы не дошли, да и место на р. Школьный не подходило для размещения лагеря.

Перед установкой лагеря определили место прилива. Прилив 3 метра не доходил до кромки травянистой части берега. Как раз вдоль незатопляемой части побережья проходила одна из медвежьих троп. Сама стоянка представляла собой широкую долину (поле) со среднерослой растительностью и песчаным грунтом. На стоянке много шиповника. Источники воды: р. Серединка и 3 ручья возле стоянки. Заканчивалась бухта, рифовым прижимом, со скальной плитой, уходящей в море, на которой кормился медведь во время отлива.

Перед отбоем, периметр лагеря огородили сигнализацией из растяжек с сигналами охотника.

Опасности: участок маршрута проходит по медвежьей территории, все тропы, которые вы встретите на пути будут медвежьи. Все тропы с очень высокой растительностью и ограниченной видимостью, можно как сорваться со склона (не везде просматривается тропа под ногами) так и нарваться на медведя (на большинстве участков этих троп у вас не получится свернуть и пропустить медведя. Спуски со склона по медвежьей тропе нужно аккуратно проверять (без рюкзака на плечах) большинство спусков упирается в практически вертикальную пропасть... из-за высокой растительности и скользкого грунта (глина, аргалит, алибралит) можно упасть при просмотре тропы так как движение осуществляется в слепую.

Примечания: За территорией КПП находятся термальные источники, оформить пропуск на посещение термальных источников можно в городской больнице. На момент похода один пропуск стоил 200р.

Участок маршрута отличается повышенной сложностью прохождения и наличием опасных участков. По итогам совещания, вся группа пришла к общему мнению, что данный участок маршрута был самым сложным и опасным.

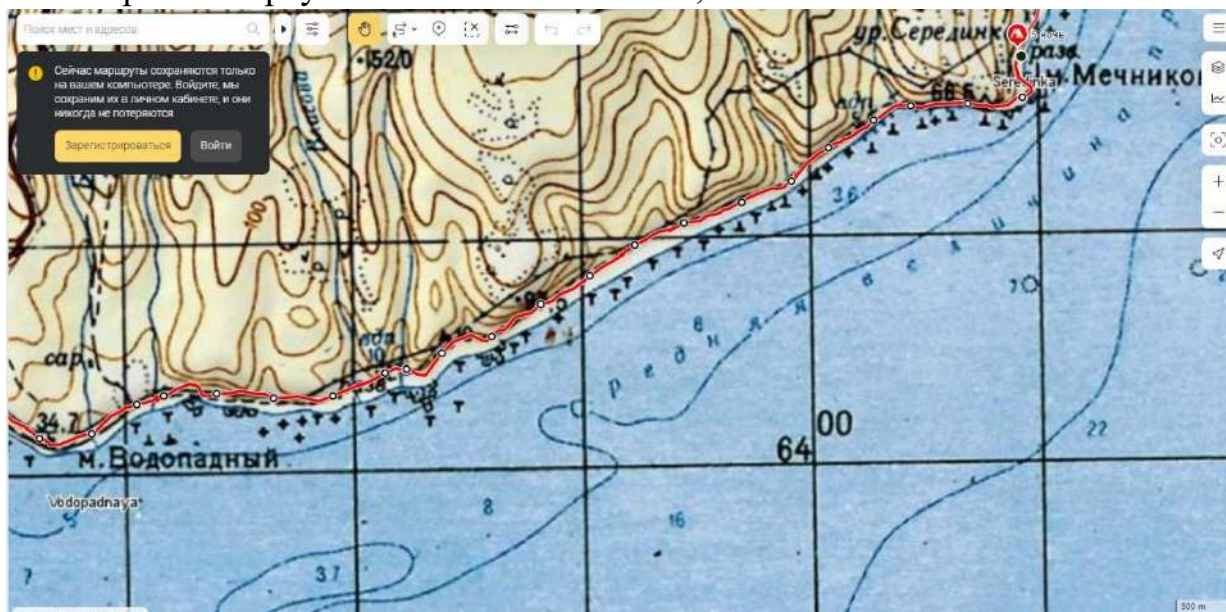
Рекомендуем выходить на маршрут данного участка как можно раньше, при прохождении препятствий: скальная осыпь (курумник) быть предельно аккуратными; на прижимах не рисковать, по возможности обходить по верху (на многих прижимах течением и прибоями вымыты ямы, при прохождении вброд, можно провалиться); спуски по медвежьим тропам тщательно проверять; перед выходом на другую сторону прижима и на тропах шуметь, чтобы не встретиться лицом к лицу с мишкой.

Дата	День	Участок маршрута	Км
19.07.22	6	р. Серединка-м. Мечникова – руч. Каскадный- руч. Школьный- р. Власова- р. Тюрина- м. Водопадный- р. Богаевского – р. Серноводка	13.0

Условные обозначения:

Красная линия: основной маршрут;

Красный треугольник: места ночёвок;



Ил. 8. Карта участка маршрута М 1:50000 лист 1



Ил. 8. Карта участка маршрута М 1:50000 лист 2

Утром на рассвете нам открылся вид на прижим в виде головы Анубиса.

9:50 вышли на маршрут

1-ый прижим за рекой Серединкой проходим в прилив, не затяжной.

2-ой прижим проход только в отлив

3-ий прижим проходим в отлив

4-ый прижим есть проход по верху.

Следующая река после Серединки «водопад с лагуной»

11:00- дошли до ручья Школьного

За ручьём школьной мелкая осыпь.

1-ый прижим за р. Школьный проходим в отлив.

После 2-ой реки прижим проходим в отлив.

За р. Школьной начинается песчаная гряда с мелкими камнями. Возможности поставить палатку нет.

Начинается долина водопадов.

Водопад и обед был перед рекой Власова.

Вдоль берега во время привала, было обнаружено Японское укрепление из раковин гребешка, через 10 метров находится водопад, на котором мы остановились на обед. Подход к водопаду по правой стороне. После часовой стоянки с приготовлением сублиматов выдвинулись дальше.

Прижим перед рекой Власова.

На реке Власова есть места под стоянку.

1-ый прижим проходим в отлив.

2-ой прижим не проход в прилив.

Река Тюрина широкая. Есть места под стоянку и ночевку, глубина до колена, ширина до 8-ми метров, течение сильное. На местности есть следы постоянного присутствия медведя.

Река Богаевского до моря не доходит. За рекой Богаевского начинается пемзовая скала. Черда прижимов проходима по верху. Кордон лесничего находится на скале. От Кордона идет тропа к дороге «Южно-Курильск --- Головинно».

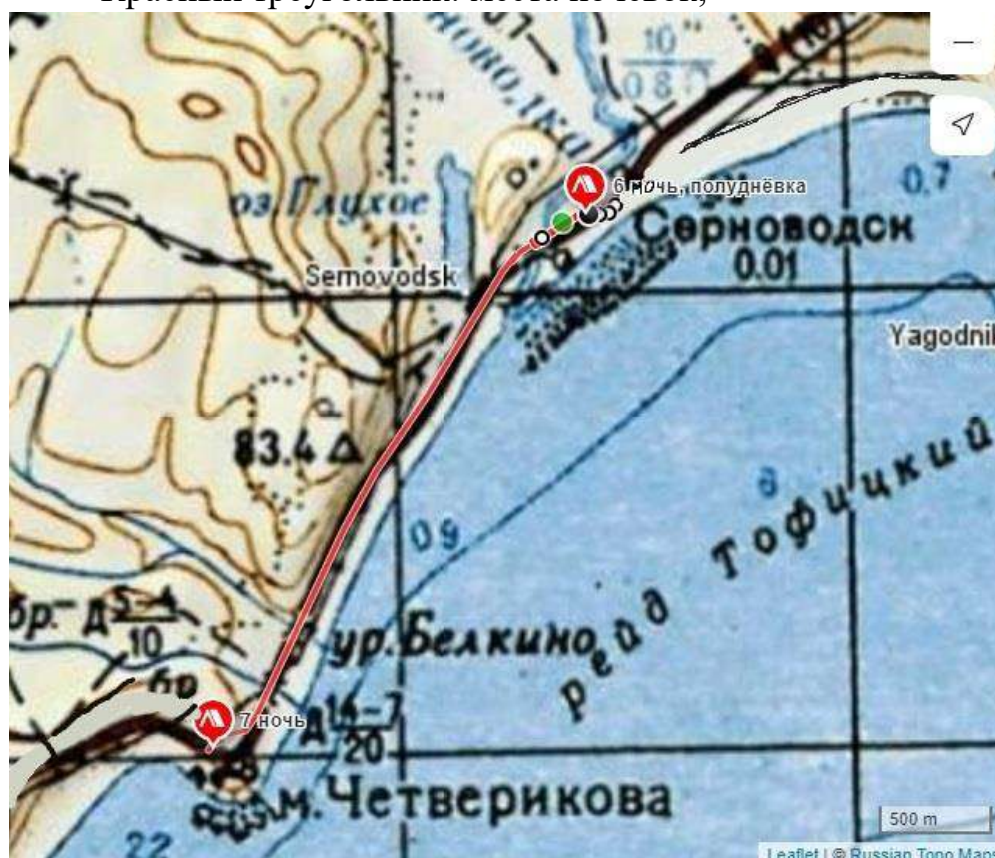
Бухта поселка Серноводск. Встали лагерем в 18:30. Погода резко ухудшалась, дул сильный отжимной ветер, прорывался дождь. В посёлке Серноводск есть связь сразу за р. Серноводка. Рядом с рекой Серноводка обитает стадо диких коров. Также в этой местности обитает медведь. После легкого шторма, на берегу моря можно найти большое количество спизул. Рядом с рекой Серноводка проходит трасса. В реке водится рыба «Кунджа». На берегу моря можно найти большое количество сухих дров, для костра. С вечера и всю ночь лил дождь.

Дата	День	Участок маршрута	Км
20.07.22	7	р. Серединка (полу дневка)-м. Четверикова	3.2

Условные обозначения:

Красная линия: основной маршрут;

Красный треугольник: места ночёвок;



Ил. 9. Карта участка маршрута М 1:50000 лист 1

Утром одному из участников группы было необходимо посетить больницу. Вместе с ним отправили сопровождающего, и они уехали первым транспортом.

Так как по плану мы должны были ночевать на мысе Пузанова, было принято решение, вместо дневки сделать полуднёвку и пройти не пройденный участок маршрута. Просушив снаряжение, мы распределили вещи уехавших участников похода, свернули лагерь и отправились на мыс Пузанова. У местных жителей мы узнали, что река Андреевка перед мысом Четверикова пригодна для питья, а возле мыса Пузанова реки нет. Поэтому встали на м. Четверикова.

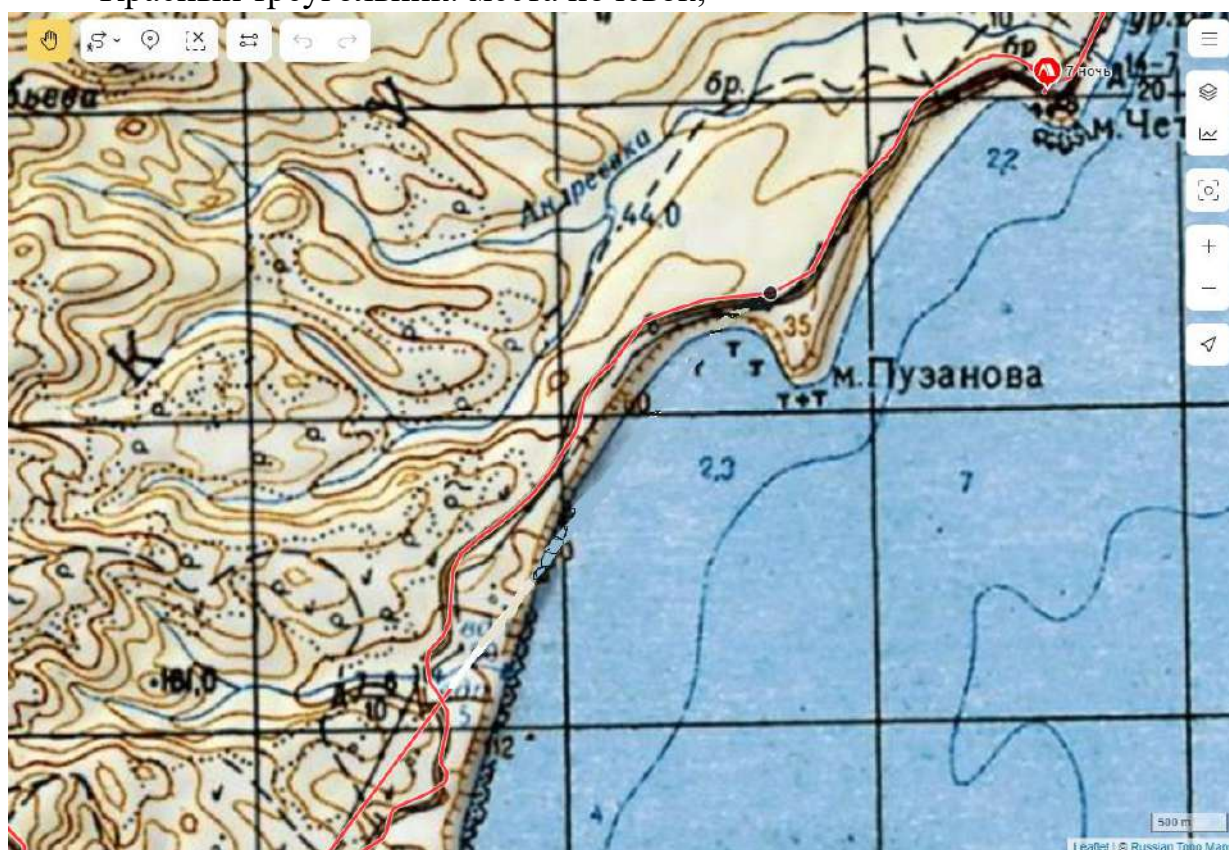
После обеда уехавшие участники похода вернулись и присоединились к нам. Бухта Четверикова красивое место для купания с песчаным ровным дном и отдельными рифовыми участками в море. Начало бухты закрыто от ветра.

Дата	День	Участок маршрута	Км
21.07.22	8	Мыс Четверикова, кордон вулк. Головнина	15.2

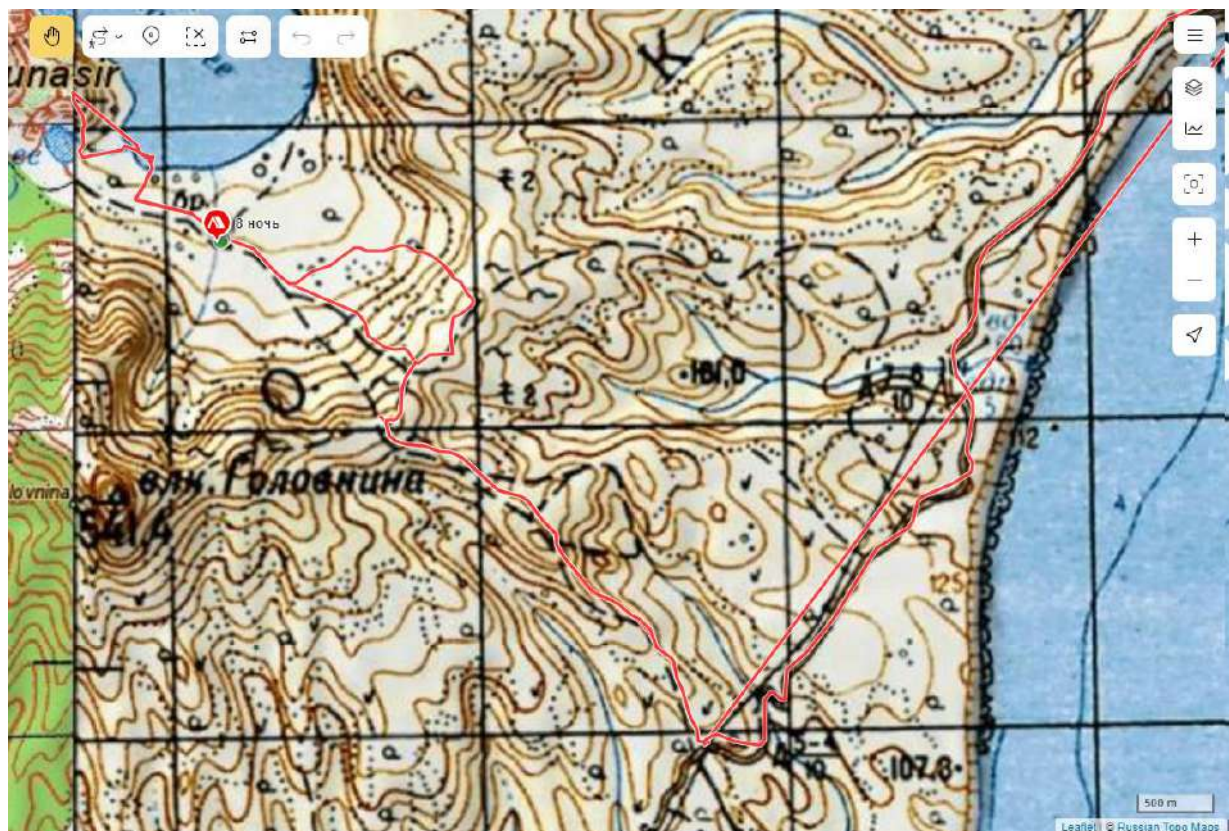
Условные обозначения:

Красная линия: основной маршрут;

Красный треугольник: места ночёвок;



Ил. 10. Карта участка маршрута М 1:50000 лист 1



Ил. 11. Карта участка маршрута М 1:50000 лист 2

8:00- Вышли с мыса Четверикова и пошли по асфальтированной дороге. Перед мысом Пузанова пробивается связь с японским роумингом.

На 38-ом км. начинается грунтовая дорога с крутыми поворотами. Дорога с перепадами высот. Однако машины едут, не сбавляя ход. Дорогу во многих местах пересекают медвежьи тропы.

На 43-м км. повернули на вулкан Головнина. Перед поворотом на Головнино есть крупная пресная река. Напротив, поворота на Головнино есть автопарковка и возможность поставить палатки. От этого места до кальдеры Головнина 3.2 км. – стоит указатель. От подъёма до Головнина 7 км. дорога для машин разбита, не каждый подготовленный джип сможет проехать. Не смотря на подъём тропа проходится довольно легко. Большую часть тропы затеняют деревья. По дороге на Головнина питьевой воды нет. С тропы открывается вид на бухты Четверикова, Пузанова и на полуостров Весловского. На маршруте встречается ипритка, есть вероятность выхода медведя. На вершине кальдеры есть смотровая площадка. От смотровой площадки отходит две дороги. Одна дорога для движения спец транспорта к кордону, вторая для движения туристских групп.

Мы пошли по узкой тропе. Спуск по тропе при влажной погоде очень опасен. На узкой тропе очень много корней бамбучника. Крутой спуск, много уступов. Тропа глиняная, каменистая, после дождя очень размытая, с мокрыми, подвижными камнями. На протяжении пути, скрытые бамбучником ямы. В конце тропы на кордоне есть источник питьевой воды. Есть место для стоянки на территории кордона и возле озера «Горячее». На ночь продукты можно отдать на

хранение лесничему, либо убрать в палатку, чтобы исключить воровство животными (лисы, песцы).

Опасности: Опасное движение машин по дороге (крутые закрытые повороты, вылет камней из-под колёс),

Примечания: Большое кол-во грибов, которые нельзя собирать (территория заповедника). Место стоянки (установка бивака) на кордоне осуществляется за отдельную плату: одна палатка на ночь – 1200 руб., также можно разместиться в домике охотоведа (имеется холодильник, чайник, возможность зарядки электрооборудования). На территории кордона имеются уличные туалет и душевая, беседка. Лесничество кордона постоянно меняются, часто приезжают научные сотрудники, которые изучают местные озера и животный мир кальдеры. А также приезжают вулканологи.

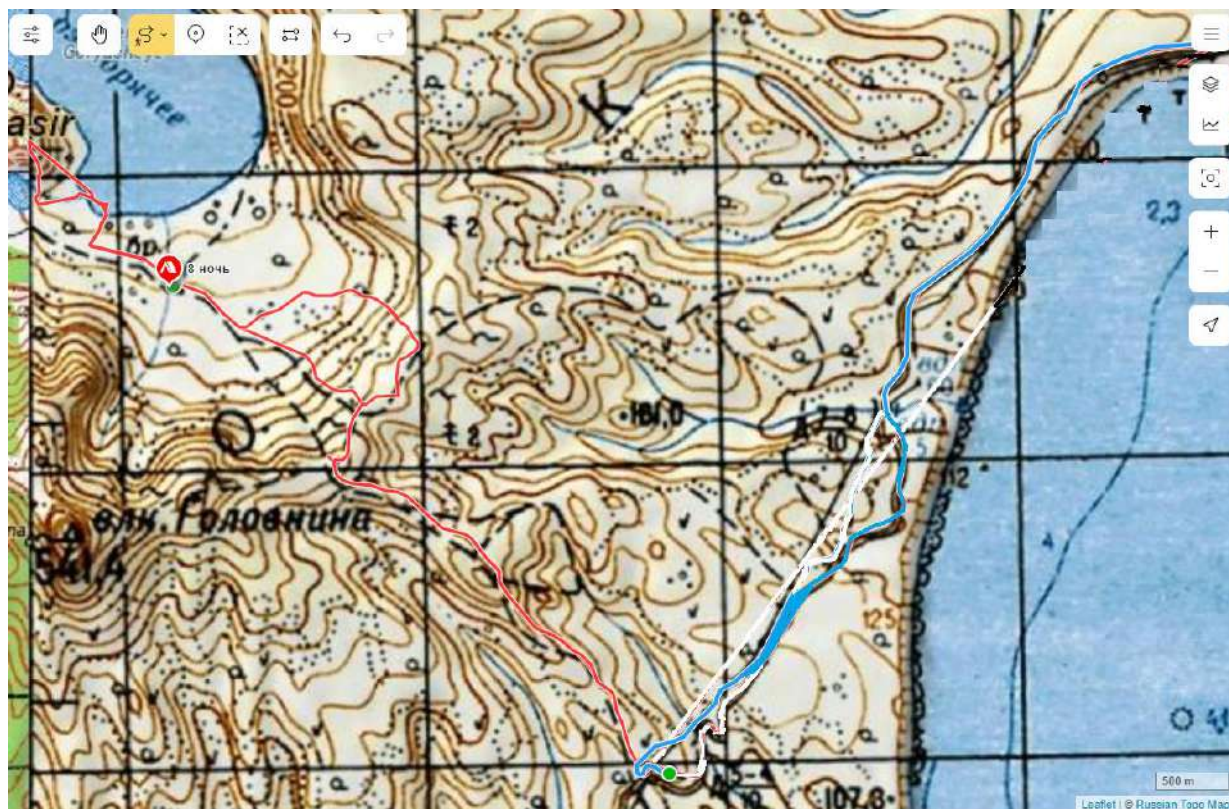
Дата	День	Участок маршрута	Км
22.07.22	9	Кордон заповедника -оз. Кипящее- оз. Горячее – Центрально-Восточный купол влк. Головнина- кальдера вулкан Головнина по технической тропе	4,3
		Влк. Головнина- аэропорт Менделеево	
		аэропорт Менделеево-п. Третьяково-эко стоянка на тропе Столбовская	8.6

Условные обозначения:

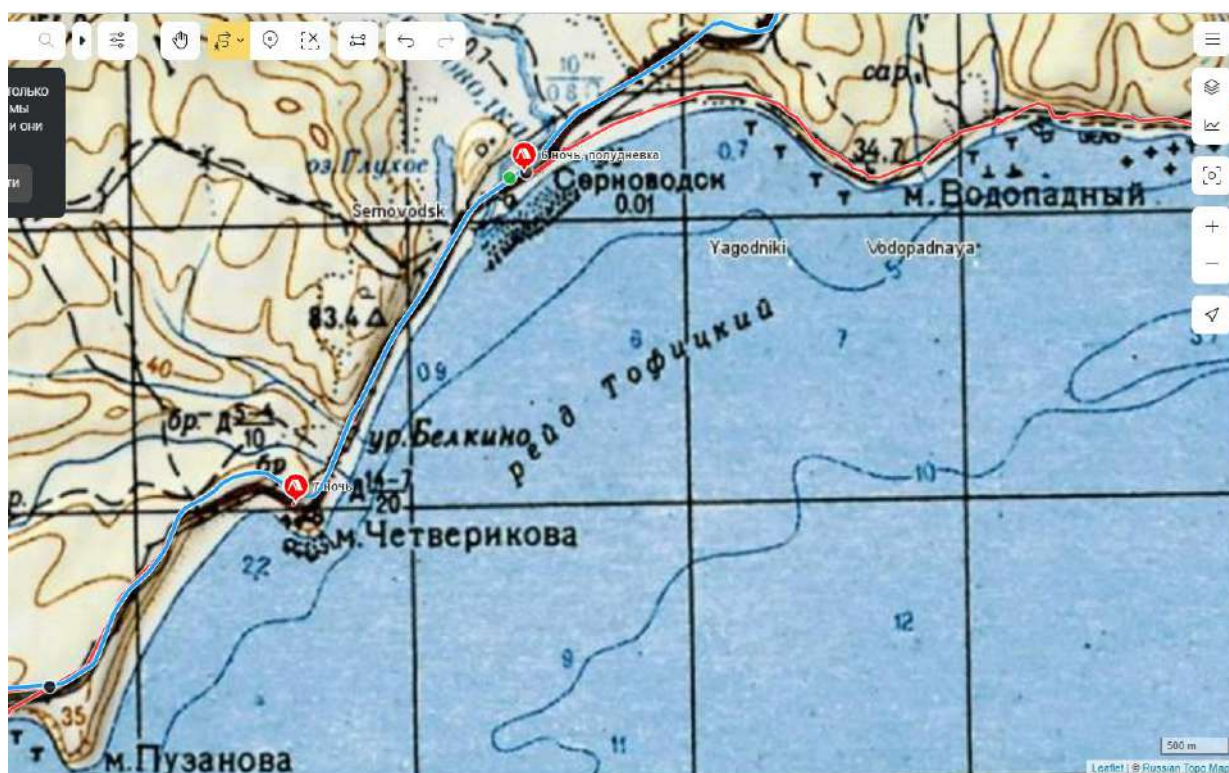
Красная линия: основной маршрут;

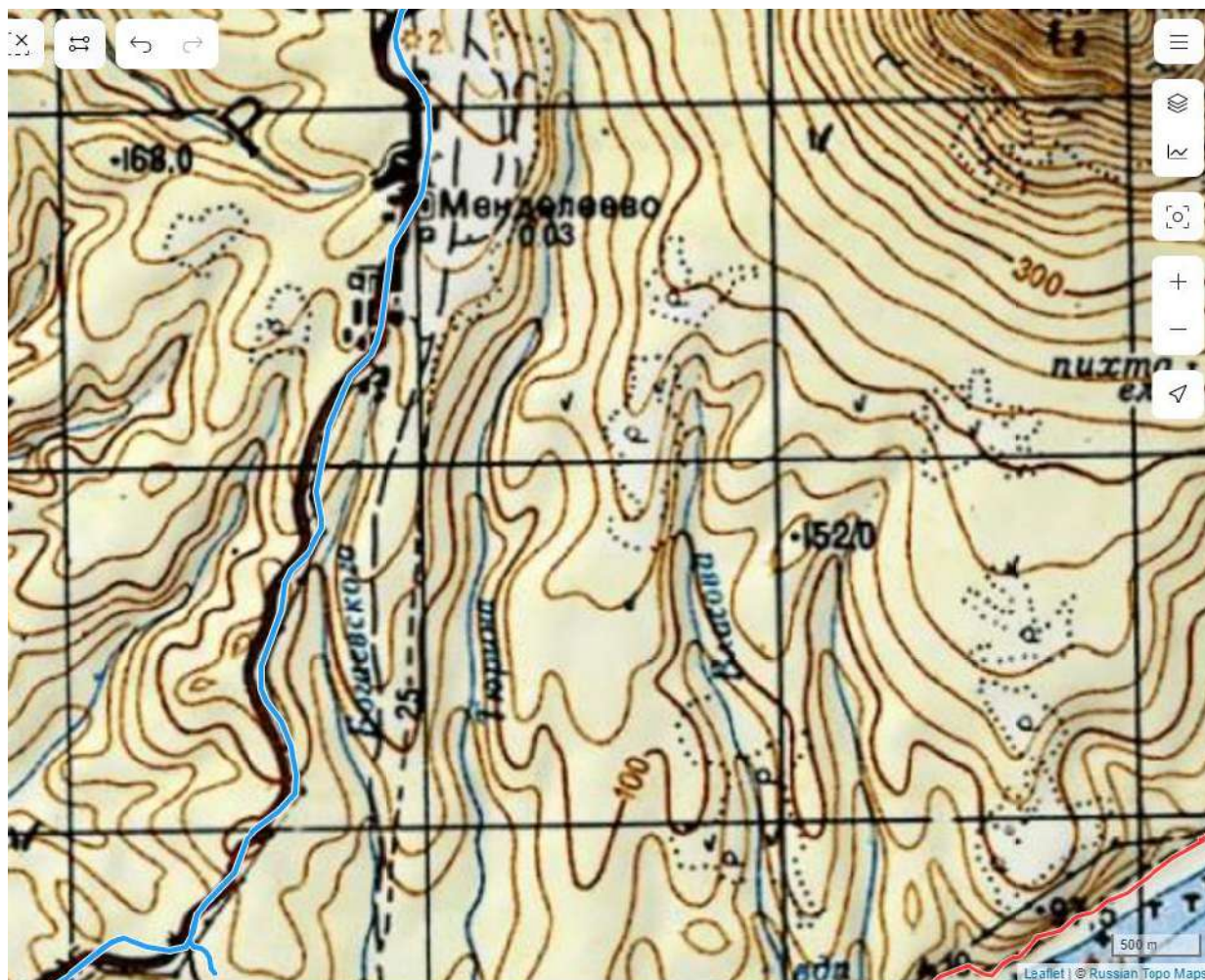
Красный треугольник: места ночёвок;

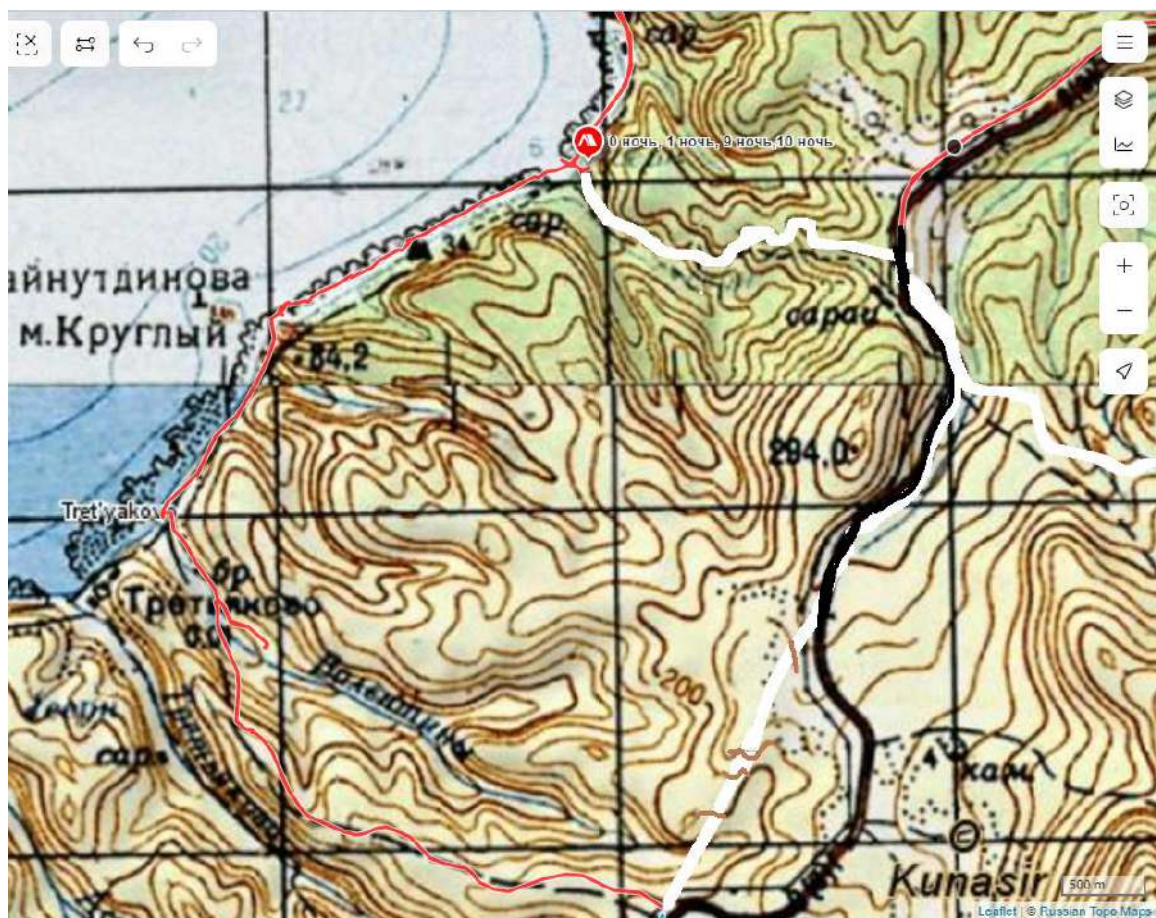
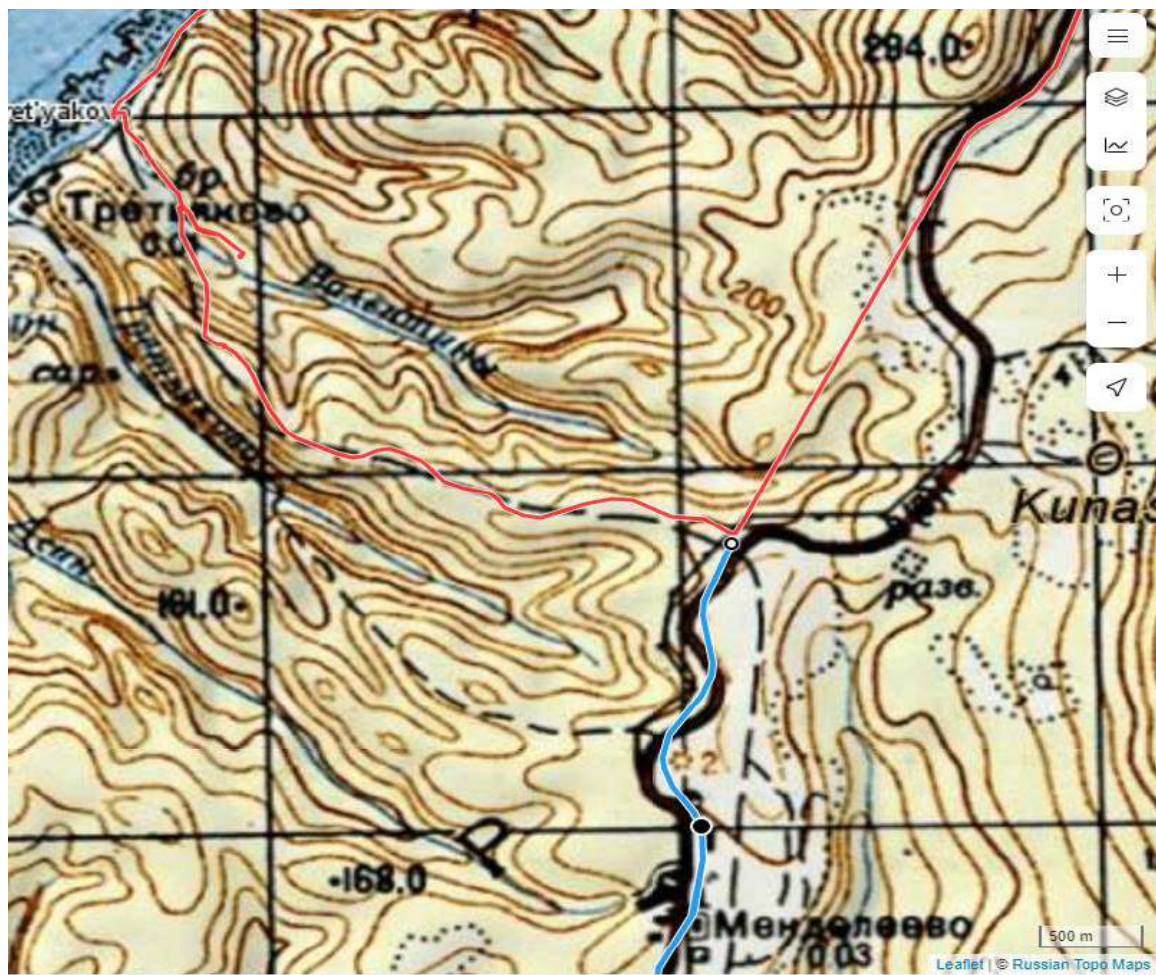
Синяя линия: заброска авто транспортом



Ил. 12. Карта участка маршрута М 1:50000 лист 1







Выход из лагеря в 8:00. Тропа к озеру горячему ровная, извилистая, покрытая корнями бамбучника. Тропа от кордона до оз. Горячее занимает около 1 км. Идти по тропе нужно аккуратно, поскольку есть вероятность попадания под ноги бурозубки. На озере Горячее в сезон прилета птиц прилетают 400-600 особей уток. К озерам ведут 2 тропы: через оз. Горячее к оз. Кипящее и на оборот. По словам охотоведа, в зимний период в кальдере наметает до 2м снега. Медведи встречаются только по периметру кальдеры. Перемещение по тропам строго, где нет растительности. Между оз. Горячим и оз. Кипящим находится центральный восточный купол, напротив которого располагается центральный западный купол. Температура воды оз. Горячего на 5 градусов выше чем другие озёра вне кальдеры. Купание не запрещено. Внутри самого озера бьют горячие ключи, рыба не приживается. Из животного мира озера есть рачки и блохи. Оз. Горячее и оз. Кипящее соединяются каналом, который был прорыт еще японцами для добычи серы. Ее добывали из плавающей по поверхности канала пены, и вываривали ее в чанах. У подножья восточного купола располагаются небольшое фумарольное поле. Особенность его юго-восточного участка- большой грязевой котел диаметром до 2,5м. Рядом с ним- участок «чертова сковорода», где и через песчаные отложения пробиваются парогазовые струи. Не далеко от чертовой сковороды находится геотермальный источник, глубиной 20 м. Газовые выходы (сульфатары или сернистые фумаролы) и термальные источники расположены по берегам оз. Кипящего и под водой, в его центральной и прибрежной части. Выделяется 5 групп сульфатар с выходами термальных источников, которых насчитывается здесь около 20-ти. Температура воды в районе выходов термальных вод 90 95 градусов, температура поверхности в других частях озера варьируется от 30 до 60 градусов. Температура воды на поверхности озера и в протоке примерно 30-35 градусов. Диаметр оз. Кипящее около 235 м.

Внутри кальдеры выделяют 1 подводное и 5 наземных сульфатарных полей. К наземным полям относятся: центрально-восточная, центрально-западная, набоковская, черепаховая, безымянная. Центрально-западное сульфатарное поле занимает весь северный склон центрально западного купола. Сульфатары центрально западного поля самые горячие- до 102 градусов. Купаться в озере Кипящее-Запрещено.

Тропа для подъема на Центрально-Восточный купол крутая, со средней подвижной осыпью. Вдоль тропы растёт много шикши и кедрового сланника. С вершины купола открывается вид на всю кальдеру.

В 12:00 вернулись.

До 13:00 прием пищи и сбор лагеря.

13:10 Мы выдвинулись назад к трассе. Наш путь проходил по дороге на подъем, по которой проезжает спец транспорт. На подъем и спуск с кальдеры нам понадобился час, для того чтобы выйти к главной дороге.

В 14:00 от главной дороги, нас забрал трансфер.

В 14:40 мы доехали до аэропорта Менделеева и продолжили пеший маршрут до поселка Третьякова.

Дорога от Третьякова до Столбовской тропы сначала грунтовая, глиняная, размываемая дождем, проходящая между дачных участков.

По дороге можно выйти на горячие источники. Источник не наполненный, надо наполнять самим и ждать пока остудиться так как вода очень горячая, это займет много время.

По дороге ходит автобус: рано утром и поздно вечером.

Отсутствует мобильная связь, только роуминг.

15:30 При выходи на берег песок, дальше средняя осыпь.

На берегу есть выброшенный корабль.

На протяжении большей части маршрута есть капуста, припорошенная песком в которой вязнут ноги. Песок плотный идти легко. На пляже бухты Третьякова рифовый берег, есть источник питьевой воды.

16:00 Одно из самых красивых мест в бухте Третьякова — это скала напоминающая голову медведя.

16:30 1 прижим с крупной осыпью проходим в прилив по верху, в отлив прижим проходим по низу.

17:30 2 прижим затяжной во время прилива возможно пройти по скале.

18:00 3 прижим короткий проходим в отлив.

19:40 На тропе Столбовской есть стоянка которая находится перед выходом на берег. На стоянке есть оборудованное костровище и качели, скамейки и столы. Между деревьев натянуты канаты.

Дата	День	Участок маршрута	Км
23.07.22	10	Стоянка Столбовская (днёвка)	0

9:00 подъём приготовление пищи.

10:30 завтрак

12:00 краеведческая экскурсия на мыс Столбчатый

14:30 обед

15:30 купание в термальных источниках

18:00 ужин

Лагерь на эко-стоянке Столбовской.

На снимке: Бабынин, Костенко, Звягин, Заровный, Товкань.

8 Оценка категории сложности маршрута

№ , п/п	Показатель маршрута	Категория сложности маршрута
1	Продолжительность маршрута (Т), дней	10
2	Протяженность маршрута (L), км	85,8
3	Баллы за локальные препятствия (ЛП), идущие в зачет	9
4	Баллы за протяженные препятствия (ПП), идущие в зачет	12
5	Коэффициент труднопроходимости района (К)	0,95
6	Географический показатель района (Г)	10
7	Автономность маршрута (А)	1
8	Коэффициент перепада высот на маршруте (К)	3,46
9	Общее кол-во баллов, набранных категорируемым маршрутом (КС)	32,68

Определение протяженности (L) и продолжительности (Т) маршрута.

L=85,8 км; соответствует 85% от норматива 1 кс. Т= 10 дней; соответствует 1 к.с.

Локальные препятствия (ЛП).

Переправы: н/к (простейшие) – 63 раза, в зачет идет 8 переправ – 4 балла.

Переправы: 1А (простые) – 1 раз, в зачет идет 1 переправы – 1 балла.

Вершина 1 раз, в зачёт не идут – 0 баллов

Каньон (прижимы): 1 А – 4 раза, в зачет идет 4 шт. –4 балла.

Сумма баллов за все локальные препятствия: 4+1+4 = 9. Из них в зачет идет 9 баллов, в соответствии с таблицей №2 Баллы за ЛП «Методики категорирования пешеходных маршрутов».

Протяженные препятствия (ПП).

Итоговая сумма баллов за ПП производится по формуле 1, указанной в пункте 3 «Методики категорирования...»:

$$\text{ППб} = K_t * \text{ППор} * (L_{\text{мар}} / L)$$

K_t – Коэффициент труднопроходимости района (из таблицы 3 «Методики категорирования...») = 0,95.

Следовательно, сумма баллов за протяженные препятствия

$$\text{ППб} = 0,95 * 12 * (85,8/100) = 9,78$$

Общая интегральная оценка за район проведения похода.

- а) Географический показатель (Г) района – 10 (Курильские острова (Южн))
- б) Автономность маршрута (А) – 1
- в) Коэффициент перепада высот на маршруте (К) по формуле:

$$K=1+\Delta H/V$$

$$V = 12;$$

$$\Delta H=3,46 \text{ км};$$

$$K = 1+3,46/12 = 1,29.$$

По формуле 3 «Методики категорирования...»

$$P_6 = \Gamma \times K \times A:$$

$$P_6 = 10 * 1,29 * 1 = 12,9 \text{ балла.}$$

Общее количество баллов категорируемого маршрута (КСб):

$$КСб = ЛПб + ППб + P_6$$

$$КСб = 9 + 9,78 + 12,9 = 32,68 \text{ балла.}$$

По общему количеству набранных баллов – 32,68 маршрут соответствует 1 к. с. (7-20 баллов).

Учитывая перечень препятствий и количество набранных баллов данному маршруту можно присвоить 2 кс.

9. Выводы и рекомендации

1. Группой был пройден маршрут, соответствующий 1 категории сложности и протяжённостью 85,8 км.

Обязательно перед походом необходимо оформить разрешение (пропуск) в пограничном отделении ФСБ. Минимальное время оформления пропуска 15 суток (без учёта выходных) по адресу г. Южно-Сахалинск ул. Проспект Победы 63 А. тел: +7 (4242) 49-20-49; +7 (4242) 43-51-20

2. Для возможности выхода на берег островов Итуруп и Шикотан в оформленном пропуске необходимо указать острова.

3. При заказе пропуска, даты посещения Курильских островов проставляются с запасом с учётом непредвиденных обстоятельств.

4. При наличии средств передвижения, ввозимых на острова, требуется дополнительное разрешение на их использование с указанием маршрута.

5. Пропуск на территорию заповедника оформляется непосредственно в заповеднике «Курильский» в течении 15 мин.

6. Пропуск через территорию горячего пляжа оформляется в течении 3 суток (без учёта выходных) на пропускном пункте горячего пляжа.
7. По прибытию в Южно-Курильск необходимо зарегистрировать группу в местном отделении МЧС + в ЕДДС (единая диспетчерская служба Южно – Курильска) Поставить в известность сотрудников лесничества о нитке прохождения маршрута.
8. Для прохождения маршрута вдоль побережья, необходимо ознакомиться с картой приливов и отливов.

Рекомендации

9. Перед походом изучить местную флору (много ядовитых растений) и фауну (средства защиты от медведей).
10. Не купаться в грязевых термальных источниках при наличии открытых ран.
11. При желании посетить термальные ванны горячего пляжа, можно оформить пропуск в городской поликлинике (платно).
12. В заповеднике есть услуга по хранению вещей (плата 250 руб. за место)
13. Телефоны перевозчиков такси: 89241287412; 89025726043; 89147439009
14. На территории Кунашира с 2021г. активно развивается глэмпинг. Услуга платная, но подходит для длительных пеших походов.
15. Следует учитывать сезонную вероятность резкого подъема уровня воды. Для перехода прижимов следует брать закрытую обувь или неопреновые ботинки.
16. При себе иметь спутник и ИРИДИУМ или любой другой, который ловит в данной местности.
17. По итогу прохождения маршрута сделан вывод о том, что участок маршрута от пляжа Горячего до п. Серноводск является опасным и сложно проходимым. Наличие затяжных прижимов, медвежьих троп вдоль всего пути, подвижного курумника, не позволяет предсказать возможность получения травм, а возникновение непредвиденных опасностей, в свою очередь затрудняет планирование маршрута.
18. Все участники справились со своими обязанностями и отработали навыки пешеходного туризма. Полученный опыт создаёт благоприятную основу в подготовке к более сложным походам.

9. Маршрутная книжка

ВНИМАНИЕ!

Согласно действующему законодательству, туристские группы должны проинформировать службы МЧС России за 10 дней до начала путешествия. При подаче онлайн-заявки на регистрацию необходимо указать состав и количество участников, руководителей, контактные телефоны, подробную информацию о маршруте и т.д. Ответственный сотрудник ведомства в субъекте РФ обязан обработать заявку в течение одного рабочего дня, после чего передать сведения в спасательное подразделение, в зоне ответственности которого планируется маршрут. Для этого необходимо:

1. Пройти онлайн-регистрацию туристской группы на сайте https://forms.mchs.ru/service/registration_tourist_groups, выбрав отделение МЧС по региону прохождения маршрута.
2. Получить регистрационный номер группы в региональном отделении МЧС и сообщить его в МКК.
3. Сообщить о выходе на маршрут в территориальный орган МЧС и МКК, а также в случае участия в официальных соревнованиях - в ГСК.
4. По окончании маршрута информировать территориальный орган МЧС и контролирующую МКК в срок и способом, указанным в данной маршрутной книжке.

Форма № 5 - Тур



Федерация
спортивного
туризма
России

Региональная
общественная организация
«Федерация спортивного
туризма и альпинизма
Сахалинской области»

МАРШРУТНАЯ КНИЖКА № 22/1-104

ТУРИСТСКОГО МАРШРУТА

Участники настоящего спортивного мероприятия
находятся под защитой:

Конституции Российской Федерации;
Федерального закона №132-ФЗ от 24 ноября 1996 года
«Об основах туристской деятельности в Российской
Федерации»;
Федерального закона №339-ФЗ от 04 декабря 2007
года «О физической культуре и спорте в РФ»;
Федерации спортивного туризма России.

2022г.

1. ОБЩИЕ СВЕДЕНИЯ

Группа туристов Муниципальное бюджетное учреждение дополнительного образования Центр детско-юношеского туризма г. Южно-Сахалинска
(самостоятельная организация, учреждение, территориальное образование, субъекта РФ)
в составе 11 человек совершает

с 10 июля по 27 июля 2022 г.

пешеходный поход 1 категории сложности
(Вид туризма)

в районе Кунашир

По маршруту: Стоянка Столбовская - вулкана Менделеева (887м) (рад.) - стоянка Столбовская - мыс Столбчатый - р. Маросейка - оз. Анигер - оз. Лагунное - п. Лагунное - горячий пляж - р. Серединка - р. Школьный - р. Власова - р. Тюрина - р. Богоевского - п. Серноводск - Головинский клиф - Кордон заповедника - оз. Книпящее - оз. Горячее - кальдера вулкана Головинна - Кордон заповедника - (трансфер) - аэропорт Менделеево - п. Третьяково - стоянка Столбовская

М.П.
выпускающей организации
(при наличии)

Руководитель группы:

(Подпись)

Дубина Д.А.
(Фамилия И.О.)

Зам. руководителя (для групп школьников, подростков 4 кл. и выше):

В.П.

(Подпись)

Кочмарёва Е.Ю.
(Фамилия И.О.)

Тренер/руководитель

(Подпись)

(Фамилия И.О.)

проводящей организации

Телефон организации 8(4242)300432

Email: yusgo.mbudotsdyut@sakhalin.gov.ru

2. СОСТАВ ГРУППЫ*

№ п/п	Фамилия, имя, отчество, обязанности в туристской группе	Год рождения	Место работы/учебы, должность, паспортные данные (для погранзон)
1	Дубина Дмитрий Анатольевич, руководитель Видеотраф	1991	МБУ ДО ЦДЮТ г. Южно-Сахалинск, ЦДО
2	Кочмарева Елена Юрьевна, зам руководителя, штурман	1964	АО Пассажирская компания «Сахалин» Инспектор по контролю пассажирских поездов и вокзалов
3	Заровина Надежда Алексеевна, медик, завхоз по питанию	1982	ГБУЗ «Сахалинский областной онкологический диспансер» физик по контролю за ионизирующими и неионизирующими излучением
4	Зыкова Татьяна Леонидовна хронометрист, краевед	1972	«авторские туры Сахалин/Курилы» И.П.
5	Тимофеева Анастасия Егоровна, помощник завхоза, фотограф	2010	МБУ ДО ЦДЮТ г. Южно-Сахалинск, учащийся
6	Костенко Арина Алексеевна, помощник завхоза по питанию	2009	МБУ ДО ЦДЮТ г. Южно-Сахалинск, учащийся
7	Турушева Виктория Вячеславовна, ответственный за газовое оборудование и помощник фотографа	2012	МБУ ДО ЦДЮТ г. Южно-Сахалинск, учащийся
8	Бабынин Никита Петрович, штурман, летописец помощник кострового	2008	МБУ ДО ЦДЮТ г. Южно-Сахалинск, учащийся
9	Товкани Арсений Владиславович, реммастер, костровой	2009	МБУ ДО ЦДЮТ г. Южно-Сахалинск, учащийся
10	Заровный Ярослав Алексеевич, ответственный за снаряжение	2006	МБУ ДО ЦДЮТ г. Южно-Сахалинск, учащийся
11	Звягин Егор помощник завхоза по питанию	2009	МБУ ДО ЦДЮТ г. Южно-Сахалинск, учащийся

Член МКК Кассов (Кассов) М.А.
(Подпись) (Фамилия И.О.)

Кассово
(Полный)

Касс
(Фамилия И.О.)

Домашний адрес, телефон, e-mail и другие контактные данные	Туристский омыт** перечислить маршруты, совершаемые по данному виду туризма с указанием районов и к.с. (У – участник, Р – руководитель)	Россия в начале Привет!**, телефон бесплатный, об опасности для здоровья и жизни на мариуте
г. Холмск, ул. Комсомольская 7 кв. 53 +79147693746	н/к	
г. Южно-Сахалинск, п.д.-р. Ново- Александровск, железнодорожный переезд, д.7 А кв.5 +7924889445	н/к	
г. Южно-Сахалинск, ул. Южно- Сахалинская 88 кв. 10 +79242871273	н/к	
г. Южно-Курильск, ул. Зеленая 15, кв. 27 +79006684262	н/к	
с. Далыце, р.-н Ласточкин СНТ Коммунальный, ул. Центральная 36 +79147616269	н/к	
г. Южно-Сахалинск, ул. Саранская 13 а кв. 31 +79241820745	н/к	
г. Южно-Сахалинск, ул. Украинская 33 кв.1 +79004286417	н/к	
г. Южно-Сахалинск, ул. Ленина 166 кв 18 +79241939299	н/к	
г. Южно-Сахалинск, ул. Физкультурная 10 кв. 19 +79006653783	н/к	
г. Южно-Сахалинск, ул. Южно- Сахалинская 88 кв. 10 +79244907619	н/к	
г. Южно-Сахалинск, ул. Крымская 11	н/к	

89621148760

* Заполнение данного раздела маршрутной книжки автоматически сопровождается согласием участников туристской группы на обработку персональных данных в соответствии с федеральным законом от 27.07.2006 года № 152-ФЗ «О персональных данных».

По требованию МКК предоставляются справки о пройденных маршрутах, маршрутные листы или список входов маршрутов, пройденных участниками и руководителем, заверенный нижеподписавшей МКК, или другие материалы, подтверждающие туристский опыт.

44* Правила вида спорта «Спортивный туризм» от 22.04.21, раздел 2, Кодекс путешественника

3.1. График движения по маршруту (заявленный)*

Дата	Дни пути	Участки маршрута	Км	Способы передвижения
14.07	1	Стоянка Стобовакская - руч. Кисельный-фумарольное поле вулкана Менделеева (рад) - Вершина вулкана Менделеева - тропа югоз. склона вулкана Менделеева -эхо тропа Стобовакская	14,650	пешком
15.07	2	Стоянка Стобовакская - мыс Столбчатый - р. Маросейка- оз. Алигер-оз. Лагунное	10,9	пешком
16.07	3	оз. Лагунное- оз. Малое п. Лагунное -горячий пляж - м. Горячий	12,6	пешком
17.07	4	М. Горячий (днемка)	0	-
18.07	5	м. Горячий- руч. Длечный-м. Голая Вершина - р. Сервиюдка - м. Монинкова - руч. Каскадный- р. Школьный	11,2	пешком
19.07	6	руч. Школьный- р. Власова - р. Тюрина- м. Водоспадный- р. Богасевского - р. Сервиюдка - п. Сервиюдка - р. Андреевка- м. Четвериковка - м. Пузырева	14,6	пешком
20.07	7	м. Пузырева (днемка)	0	-
21.07	8	Головинский клиф- Кордон заповедника	11,8	пешком
22.07	9	Кордон заповедника -оз. Киничье- оз. Горечее - вулкан Головинка	6,8	пешком
		Пер. Головина-аэропорт Менделеево	20	авто
		аэропорт Менделеево-п. Третьяково	4,6	пешком
23.07	10	п. Третьяково-стоянка Стобовакская	3,8	пешком

Итого активными способами передвижения: 91 км за 8 ходовых дней.

3.2. Изменения графика движения по маршруту, (согласованные с МКК*)

[illegible]

Итого активными способами передвижения: _____ км за _____ ходовых дней

* При внесении изменений в 3.2, записывают те дни, в которых произведены изменения. Если маршрут согласован без изменений, то делают запись "Без изменений".

4. СХЕМА МАРШРУТА*

Приложение 1

* На схеме наносят маршрут движения, даты (номера) и места ночёвок, запасные варианты и аварийные выходы. Схема выполняется на топографической основе. Подробный картографический материал прикладывается к маршрутной книжке для рассмотрения в МКК.

5. СЛОЖНЫЕ УЧАСТКИ МАРШРУТА, ОПРЕДЕЛЯЮЩИЕ ПРЕПЯТСТВИЯ И СПОСОБЫ ИХ ПРЕОДОЛЕНИЯ

Бамбучник – двигаться строго в колонне, помогая друг другу. Открывать и удерживать путь для следующего участника (от тропа Столбовская- вулкан Менделеево).

Водные препятствия – преодоление рек вброд с применением само- и взаимостраховки, с использованием трекинговых палок.

Прижимы – Мыс Столбчатый; мыс Горячий; мыс Голая вершина.

6. АВАРИЙНЫЕ ВЫХОДЫ С МАРШРУТА

В случае возникновения ЧС на маршруте связанной с повышением уровня воды в реках или получении травмы одного из участников предусмотрен следующие аварийные выходы:

Радийный выход вулк. Менделеево- вдоль дороги
Мыс Столбчатый- оз. Лагунное -вдоль маршрута
Оз. Лагунное- мыс Горячий- по дороге вдоль маршрута
Мыс Горячий- п Серноводск- по дороге через аэропорт Менделеево.
п. Серноводск- вул Головинина- по дороге

7. МАТЕРИАЛЬНОЕ ОБЕСПЕЧЕНИЕ ГРУППЫ

Необходимый набор продуктов питания имеется.
Групповое и личное снаряжение в достаточном количестве имеется.

Специальное снаряжение

Групповое		Личное	
Наименование	Количество	Наименование	Количество
Электронные системы позиционирования (GPS)	1	Фальшфейер	11
Сигнально-шумовой пистолет	1/12	Карабин	11
Спутниковый телефон	1		
Веревка 8мм	50 м		

Необходимый ремонтный набор имеется.
Необходимый набор лекарств и материалов в аптечке первой помощи имеется.

* Указать конкретное наименование
** Указать конкретное наименование

Весовые характеристики груза, взятого на маршрут:

Наименование	На 1 человека	На группу В 11 чел.
Продукты (в день / всего)	0,45/4,5	4,95/49,5
Групповое снаряжение	1,8	19,8
Личное снаряжение	6,3	69,3
Всего:	12,6	138,6

Максимальная нагрузка на одного мужчину 30 кг
женщину 25 кг
дети 12 кг

Сведения, изложенные в разделах 1-7, подтверждаю. Обязуюсь соблюдать необходимые меры безопасности при прохождении запланированного маршрута, руководствоваться требованиями Правил вида спорта «Спортивный туризм» (раздел 2).

Руководитель маршрута Дубина Д.А. (Подпись) (Фамилия И.О.)

Дата заполнения маршрутной книжки: «23» «мая» 2022г.

8. ХОДАТАЙСТВО МКК

Председателю МКК _____ (Наименование высшего органа МКК)

В связи с отсутствием полномочий у маршрутно-квалификационной комиссии РОО «ФСТиА СО» прошим Вас _____ (Наименование МКК)

рассмотреть заявочные материалы и дать по ним свое заключение.
Предварительное рассмотрение произведено нашей комиссией

« _____ » « _____ » 202_ г.

Председатель МКК _____ (Сапожников Е.Н.)
(Подпись) (Фамилия И.О.)

Печат МКК

Адрес МКК: _____

Тел./факс: _____

e-mail: mkk-sakh@yandex.ru

Фамилия, имя, отчество председателя: Сапожников Евгений Николаевич

9. РЕЗУЛЬТАТЫ РАССМОТРЕНИЯ В МАРШРУТНО-КВАЛИФИКАЦИОННОЙ КОМИССИИ

Маршрутно-квалификационная комиссия РОО «Федерация спортивного туризма и альпинизма Сахалинской области»
(наименование комиссии)
в составе Сидорова Е.И. Кассова И.А.
(Фамилия И.О. членов МКК)

с участием _____
(Фамилия И.О. консультантов)

Рассмотрев дистанционно материалы заявленного маршрута группы под руководством _____
(Фамилия И.О.)

считает, что (нужное подчеркнуть):

1. Маршрут соответствует (не соответствует) заявленной категории сложности.
2. Туристский опыт руководителя группы соответствует (не соответствует) технической сложности маршрута.
3. Туристский опыт участников группы соответствует (не соответствует) технической сложности маршрута.
4. Заявленные материалы отвечают (не отвечают) установленным требованиям.
5. Другие замечания: _____

Группе назначается (не назначается) контрольная проверка на местности

(Уж, козы и по другим вопросам)

10. РЕЗУЛЬТАТЫ ПРОВЕРКИ ГРУППЫ НА МЕСТНОСТИ

Группа в составе:

Руководитель _____
(Фамилия И.О.)

участники: _____
(Фамилия И.О.)

прошла проверку « _____ » « _____ » 202_ г., _____
(Место проведения)

по следующим вопросам: _____

Результаты проверки: _____

Проверяющий _____
(Подпись) (Фамилия И.О.)

11. ЗАКЛЮЧЕНИЕ МАРШРУТНО-КВАЛИФИКАЦИОННОЙ КОМИССИИ

11.1 Группа под руководством Дубина Р.А.
(Фамилия И.О.)

имеет (не имеет) положительное заключение МКК о прохождении планируемого маршрута.

Особые указания: _____

11.2. Срок сдачи отчёта о маршруте до « 15 » « август » 2022 г. в объёме Калиты

11.3. Адреса и реквизиты для связи с поисково-спасательной службой района маршрута (ПСС, ПСО) (адреса консульств - для маршрутов вне территории России):

ЦУКС г. Южно-Сахалинск, ул. Ленина д. 129

Тел./факс, e-mail: 8 (4242)497013 / sah-cuks@rambler.ru

12. КОНТРОЛЬНЫЕ ПУНКТЫ И КОНТРОЛЬНЫЕ СРОКИ

О прохождении маршрута группа должна сообщить:

1. МКК ФСТиА Сахалинской области, секретарю по адресу: 693000, г. Южно-Сахалинск, ул. Комсомольская, д. 298 А, кв 27, SMS по тел. +79242811115 или e-mail: mkk-sakh@vandex.ru

2. ПСС (ПСО), дежурному диспетчеру по адресу: _____ ул. Ленина д. 129
(кому) тел. 8 (4242) 497013 e-mail: sah-cuks@rambler.ru

из _____ г. Южно-Сахалинск « 10 » « _____ июля » 2022 г.

из _____ г. Южно-Сахалинск « 28 » « _____ июля » 2022 г.

Средства связи группы на маршруте: Тел. 89147693746 Дубина / 89248889445 Кочмарёва- мобильный / +79541187313- спутниковый
Время сеанса связи _____ 19:00

Председатель МКК Сидорова Е.И. (Подпись) (Сапожников Е.Н.)
(Фамилия И.О.)

Члены МКК: Кассова И.А. (Подпись) Кассова И.А. (Подпись)
(Фамилия И.О.) (Фамилия И.О.)

Судья по виду: «Сертификаты на знание антидопинговых правил и страховые полисы предъявлены, меддопуск имеется. Группа допущена к соревнованиям»

(Подпись и наименование сорняков)

(Подпись) (Фамилия И.О.)

Штамп МКК « 2 » « 16 » « 2022 » г.

13. ОТМЕТКА ПСС (ПСО)

(Приказ МЧС №42 от 30.01.2019 года)

Регистрационный номер 344 02136 от 05.07.2022

Дополнительные отметки _____



14. РЕШЕНИЕ МКК О ЗАЧЁТЕ МАРШРУТА

Пройденный маршрут оценен _____ категорией сложности.

Справки выданы в количестве _____ шт.

Председатель МКК _____ (Подпись) (Сапожников Е.Н.)
(Фамилия И.О.)

Штамп МКК

« _____ » « _____ » 202_ г.