



Всероссийский  
физкультурно-спортивный комплекс  
«Готов к труду и обороне»



**МЕТОДИКА  
ПРОХОЖДЕНИЯ  
ТЕСТИРОВАНИЯ  
ДЕТЬМИ  
НОРМАТИВОВ ГТО  
(1 СТУПЕНЬ)**

# МЕТОДИЧЕСКИЕ РЕКОМЕНДАЦИИ

по выполнению видов испытаний (тестов), входящих во Всероссийский физкультурно-спортивный комплекс «Готов к труду и обороне» (ГТО)



Выполнение нормативов Комплекса ГТО проводится в соревновательной обстановке. На этапах подготовки и выполнения нормативов Комплекса ГТО осуществляется медицинский контроль.

Для того чтобы участники могли полностью реализовать свои способности, необходимо выбрать целесообразную последовательность проведения тестирования. Она заключается в необходимости начать тестирование с наименее энергозатратных видов испытаний (тестов) и предоставлении участникам достаточного периода отдыха между выполнением нормативов.

Перед тестированием участники выполняют индивидуальную или общую разминку под руководством инструктора, педагога (тренера-преподавателя) или самостоятельно. Одежда и обувь участников - спортивная.

Во время проведения тестирования обеспечиваются необходимые меры техники безопасности и сохранения здоровья участников.

# Содержание нормативов ГТО для детей 6-8 лет

## обязательные испытания (тесты)



№	Упражнение	мальчики			девочки		
							
1	Челночный бег 3x10 метров (секунд)	9,2	10,0	10,3	9,5	10,4	10,6
	или бег на 30 метров (секунд)	6,0	6,7	6,9	6,2	6,8	7,1
2	Смешанное передвижение на 1000м (мин:сек)	5:20	6:40	7:10	6:00	7:05	7:35
3	Подтягивание из виса на высокой перекладине (кол-во раз)	4	3	2	-	-	-
	или подтягивание из виса лёжа на низкой перекладине 90см (кол-во раз)	15	9	6	11	6	4
	или отжимания: сгибание и разгибание рук в упоре лёжа на полу (кол-во раз)	17	10	7	11	6	4
4	Наклон вперед из положения стоя на гимнастической скамье (от уровня скамьи - см)	+7	+3	+1	+9	+5	+3

# Содержание нормативов ГТО для детей 6-8 лет

## испытания (тесты) по выбору



№	Упражнение	мальчики			девочки		
							
5	Прыжок в длину с места толчком двумя ногами (см)	140	120	110	135	115	105
6	Метание теннисного мяча в цель, дистанция 6м (кол-во попаданий)	4	3	2	3	2	1
7	Поднимание туловища из положения лёжа на спине (кол-во раз за 1 мин)	35	24	21	30	21	18
8	Бег на лыжах 1км (мин:сек)	8:00	9:00	10:15	8:30	9:30	11:00
	или смешанное передвижение на 1км по пересеченной местности (мин:сек)	6:00	7:00	9:00	6:30	7:30	9:30
9	Плавание на 25м (мин:сек)	2:30	2:40	3:00	2:30	2:40	3:00

# Условие получения значка ГТО



Условие	мальчики			девочки		
						
Количество испытаний (тестов), которые необходимо выполнить для получения знака отличия ВФСК "ГТО"	7	6	6	7	6	6

## Знаки отличия ВФСК ГТО



золотой знак



серебряный знак



бронзовый знак

## Челночный бег 3х10



Челночный бег проводится на любой ровной площадке с твердым покрытием, обеспечивающим хорошее сцепление с обувью. На расстоянии 10 м прочерчиваются 2 параллельные линии – «Старт» и «Финиш».

Участники, не наступая на стартовую линию, принимают положение высокого старта. По команде «Марш!» (с одновременным включением секундомеров) участники бегут до финишной линии, касаются линии рукой, возвращаются к линии старта, касаются ее и преодолевают последний отрезок без касания линии финиша рукой. Секундомер останавливают в момент пересечения линии «Финиш».

Участники стартуют по 2 человека.



## Бег на 30 метров



Бег проводится по дорожкам стадиона или на любой ровной площадке с твердым покрытием. Бег на 30 м выполняется с высокого старта. Участники стартуют по 2 - 4 человека.



# Смешенное передвижение на 1 км



Смешанное передвижение состоит из бега, переходящего в ходьбу в любой последовательности.

Проводится по беговой дорожке стадиона или любой ровной местности.

Максимальное количество участников забега - 20 человек.



## Подтягивание из виса на высокой перекладине

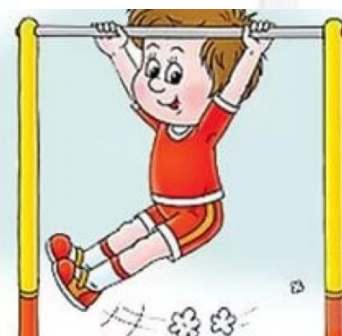


Подтягивание из виса на высокой перекладине выполняется из ИП: вис хватом сверху, кисти рук на ширине плеч, руки, туловище и ноги выпрямлены, ноги не касаются пола, ступни вместе.

Участник подтягивается так, чтобы подбородок пересек верхнюю линию грифа перекладины, затем опускается в вис и, зафиксировав на 0,5 с ИП, продолжает выполнение упражнения. Засчитывается количество правильно выполненных подтягиваний.

Ошибки:

- 1) подтягивание рывками или с махами ног (туловища);
- 2) подбородок не поднялся выше грифа перекладины;
- 3) отсутствие фиксации на 0,5 с ИП;
- 4) разновременное сгибание рук.



## Подтягивание из виса лежа на низкой перекладине



Подтягивание из виса лежа на низкой перекладине выполняется из ИП: вис лежа лицом вверх хватом сверху, кисти рук на ширине плеч, голова, туловище и ноги составляют прямую линию, пятки могут упираться в опору высотой до 4 см.

Высота грифа перекладины для участников I - III ступеней - 90 см. Для того чтобы занять ИП, участник подходит к перекладине, берется за гриф хватом сверху, приседает под гриф и, держа голову прямо, ставит подбородок на гриф перекладины. После чего, не разгибая рук и не отрывая подбородка от грифа, шагая вперед, выпрямляется так, чтобы голова, туловище и ноги составляли прямую линию. Помощник судьи подставляет опору под ноги участника. После этого участник выпрямляет руки и занимает ИП. Из ИП участник подтягивается до пересечения подбородком грифа перекладины, затем опускается в вис и, зафиксировав на 0,5 с ИП, продолжает выполнение упражнения. Засчитывается количество правильно выполненных подтягиваний, фиксируемых счетом судьи.

## Подтягивание из виса лежа на низкой перекладине

Ошибки:

- 1) подтягивания с рывками или с прогибанием туловища;
- 2) подбородок не поднялся выше грифа перекладины;
- 3) отсутствие фиксации на 0,5 с ИП;



## Сгибание и разгибание рук в упоре лежа на полу



Тестирование сгибания и разгибания рук в упоре лежа на полу, может проводиться с применением «контактной платформы», либо без нее.

Сгибание и разгибание рук в упоре лежа на полу, выполняется из ИП: упор лежа на полу, руки на ширине плеч, кисти вперед, локти разведены не более чем на 45 градусов, плечи, туловище и ноги составляют прямую линию. Стопы упираются в пол без опоры.

Сгибая руки, необходимо коснуться грудью пола или «контактной платформы» высотой 5 см, затем, разгибая руки, вернуться в ИП и, зафиксировав его на 0,5 с, продолжить выполнение тестирования.

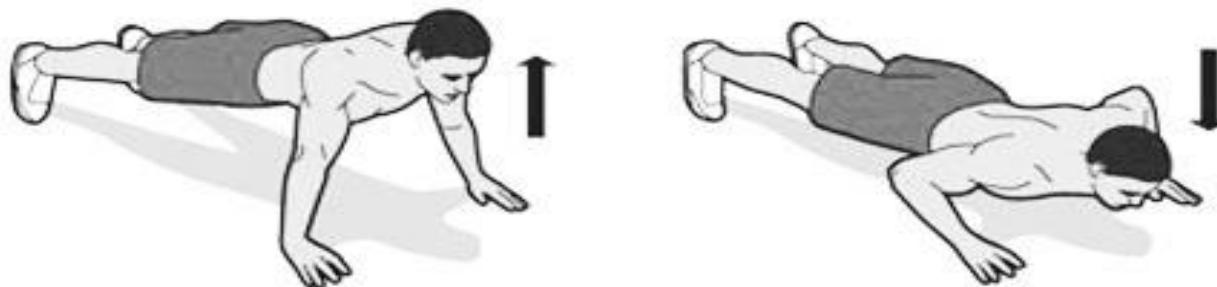
Засчитывается количество правильно выполненных сгибаний и разгибаний рук.

## Сгибание и разгибание рук в упоре лежа на полу



Ошибки:

- 1) касание пола коленями, бедрами, тазом;
- 2) нарушение прямой линии «плечи - туловище – ноги»;
- 3) отсутствие фиксации на 0,5 с ИП;
- 4) поочередное разгибание рук;
- 5) отсутствие касания грудью пола (платформы);
- 6) разведение локтей относительно туловища более чем на 45 градусов.



## Наклон вперед из положения стоя на гимнастической скамье



Сгибание и разгибание рук в упоре лежа выполняется из ИП: упор лежа на гимнастической скамье (или сиденье стула), руки на ширине плеч, кисти рук опираются о передний край гимнастической скамьи (или сиденья стула), плечи, туловище и ноги составляют прямую линию. Стопы упираются в пол без опоры.

Сгибая руки, необходимо прикоснуться грудью к гимнастической скамье (или сиденья стула), затем, разгибая руки, вернуться в ИП и, зафиксировав его на 0,5с, продолжить выполнение упражнения.

Засчитывается количество правильно выполненных сгибаний - разгибаний рук, фиксируемых счетом судьи в ИП.

Ошибки:

- 1) касание пола коленями;
- 2) нарушение прямой линии "плечи - туловище - ноги";
- 3) отсутствие фиксации ИП на 0,5с;
- 4) поочередное разгибание рук;
- 5) отсутствие касания грудью скамьи (или стула).

## Прыжок в длину с места толчком двумя руками



Прыжок в длину с места толчком двумя ногами выполняется в соответствующем секторе для прыжков. Место отталкивания должно обеспечивать хорошее сцепление с обувью. Участник принимает исходное положение (далее - ИП): ноги на ширине плеч, ступни параллельно, носки ног перед линией измерения. Одновременным толчком двух ног выполняется прыжок вперед. Мах руками разрешен.

Измерение производится по перпендикулярной прямой от линии измерения до ближайшего следа, оставленного любой частью тела участника.

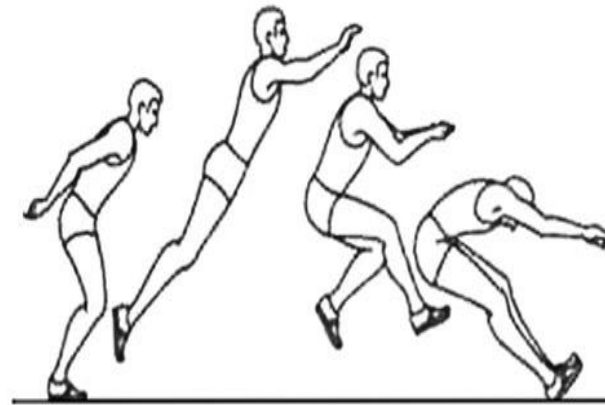
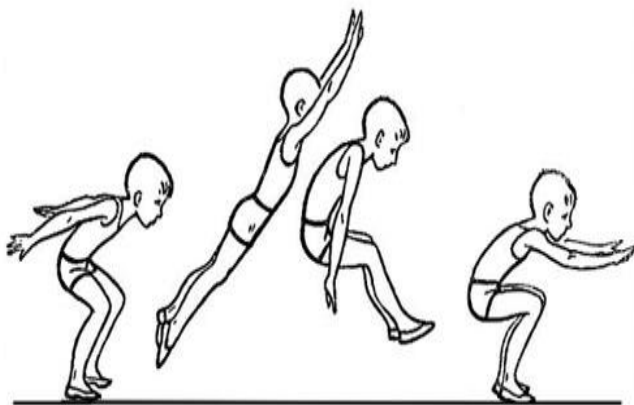
Участнику предоставляются три попытки. В зачет идет лучший результат.

# Прыжок в длину с места толчком двумя руками



Ошибки:

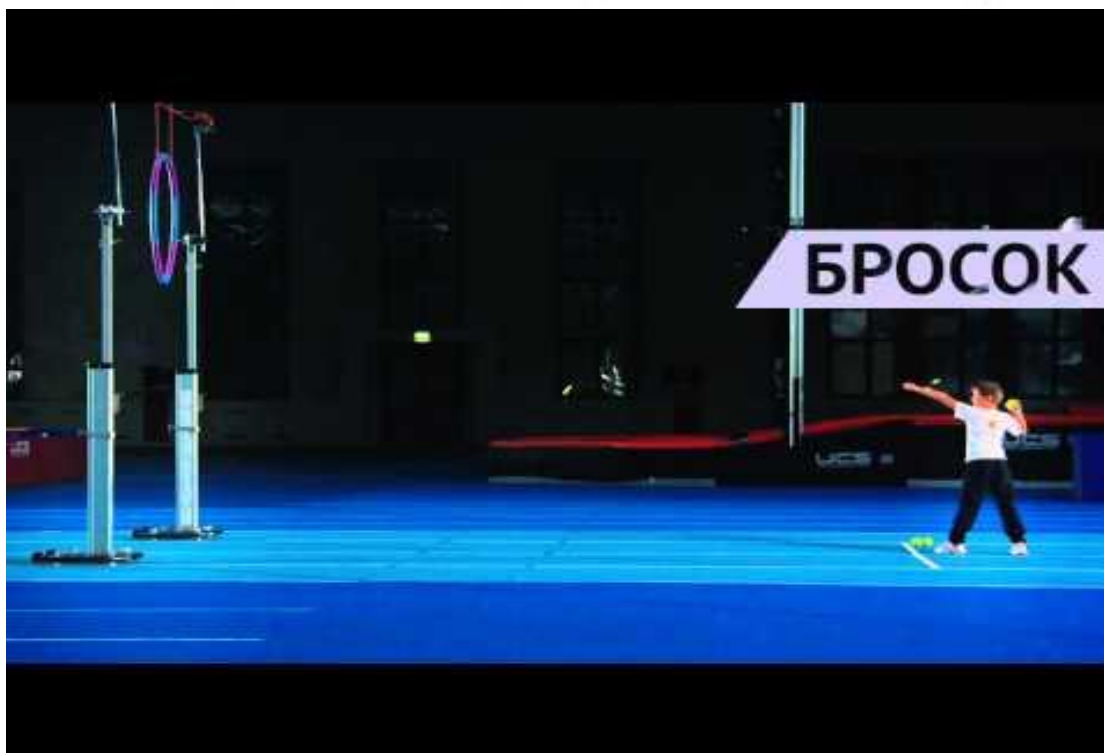
- 1) заступ за линию измерения или касание ее;
- 2) выполнение отталкивания с предварительного подскока;
- 3) отталкивание ногами одновременно



## Метание теннисного мяча в цель, дистанция 6 м.



Для метания теннисного мяча в цель используется мяч весом 57 г. Метание теннисного мяча в цель производится с расстояния 6 м в закрепленный на стене гимнастический обруч диаметром 90 см. Нижний край обруча находится на высоте 2 м от пола. Участнику предоставляется право выполнить пять бросков. Засчитывается количество попаданий в площадь, ограниченную обручем.



## Поднимание туловища из положения лежа на спине



Поднимание туловища из положения лежа выполняется из ИП: лежа на спине на гимнастическом мате, руки за головой, пальцы сцеплены в «замок», лопатки касаются мата, ноги согнуты в коленях под прямым углом, ступни прижаты партнером к полу. Участник выполняет максимальное количество подниманий за 1 мин., касаясь локтями бедер (коленей), с последующим возвратом в ИП.

Засчитывается количество правильно выполненных подниманий туловища.

Для выполнения тестирования создаются пары, один из партнеров выполняет упражнение, другой удерживает его ноги за ступни и голени. Затем участники меняются местами.



## Поднимание туловища из положения лежа на спине

Ошибки:

- 1) отсутствие касания локтями бедер (коленей);
- 2) отсутствие касания лопатками мата;
- 3) пальцы разомкнуты "из замка";
- 4) смещение таза.



## Бег на лыжах



Бег на лыжах проводится свободным стилем на дистанциях, проложенных преимущественно на местности со слабо- и среднeperесеченным рельефом. Соревнования проводятся в закрытых от ветра местах в соответствии с санитарноэпидемиологическими требованиями к условиям и организации обучения в общеобразовательных учреждениях (Санитарно-эпидемиологические правила и нормативы СанПиН 2.4.2.2821-10).



## Плавание



Плавание проводится в бассейнах или специально оборудованных местах на водоемах. Разрешено стартовать с тумбочки, бортика или из воды. Способ плавания – произвольный. Пловец должен коснуться стенки бассейна какой-либо частью тела при завершении каждого отрезка дистанции и на финише.

Запрещено:

- 1) идти либо касаться дна ногами;
- 2) использовать для продвижения или сохранения плавучести разделители дорожек или подручные средства.



# УДАЧИ В СДАЧЕ НОРМ ГТО

