



**Индустриализация Иркутской
области (1950-1980 гг)**

**Экономика Иркутской области в
90-е годы. Перспективы развития**

1951-1955 гг. В этот период начал формироваться современный индустриальный облик региона. Строился первенец Ангарского каскада — Иркутская ГЭС. На Ангаре, в Падунском створе, развернулись подготовительные работы по сооружению Братской ГЭС. В ангаро-илимском районе возобновились поиски железных руд. На Лене началось строительство крупнейшего порта Осетрово. Продолжалось сооружение промышленных предприятий в Ангарске, где в строй действующих вводились отдельные цехи первого в Восточной Сибири нефтехимического комбината. В окрестностях Иркутска в 1951 г. приступили к строительству алюминиевого завода и г. Шелехова.



1956-1960 гг.

- Сдана в промышленную эксплуатацию Иркутская ГЭС.
- Проложена ЛЭП-220 от Иркутска до Братска.
- Развернуты строительные работы по сооружению Братской ГЭС.
- Начато строительство Мамаканской ГЭС.
- Введены в строй действующих Ангарский цементно-горный комбинат и карьер «Перевал» в Слюдянке, Тулунский гидролизный завод, Усольский завод горного оборудования.
- В 1959 г. приступили к строительству Байкальского целлюлозно-бумажного комбината и г. Байкальска.
- Выпущена первая партия белоснежной соли «Экстра».
- Начал действовать Осетровский речной порт.
- В декабре 1960 г. дал первый металл Иркутский алюминиевый завод.
- Быстро рос город металлургов Шелехов.
- Открыто движение поездов на горном участке Иркутск-Слюдянка. -
Электрифицированы участок Транссибирской магистрали от Черемхова до Иркутска и 700-километровая железная дорога Тайшет-Лена, сданная в эксплуатацию в 1958 г.
- Прокладывалась железная дорога Абакан-Тайшет.
- На Илимке возводился Коршуновский горно-обоганительный комбинат и строился г. Железногорск.
- В Иркутске сооружались телецентр, хладокомбинат, студенческий и академический городки.

С июня 1957 г. в СССР управление промышленностью и строительством перешло к совнархозам. Иркутский совнархоз объединил около 250 предприятий и 25 отраслей промышленности, производивших 75% общего объема продукции области.

В августе 1958 г. в Иркутске прошла представительная конференция по развитию производительных сил Восточной Сибири, на которой обсуждались экономические проблемы области. В ее работе приняли участие 600 организаций, в том числе более 100 институтов АН СССР и вузов. Материалы конференции взяты за основу при разработке новых проектов индустриализации.



1961-1965 гг.

- Дала первый промышленный ток крупнейшая в мире Братская ГЭС. Возводилась Усть-Илимская ГЭС.
 - Сдана в эксплуатацию Мамаканская ГЭС.
 - Строились крупные ТЭЦ в Ангарске, Усолье-Сибирском, Зиме, Шелехове.
 - Вступили в строй действующих крупнейшие в мире Братский алюминиевый завод и Братский лесопромышленный комплекс.
 - С пуском в 1965 г. Коршуновского ГОКа возрождена железорудная промышленность, прекратившая свое существование в послереволюционный период.
 - В марте 1964 г. по нефтепроводу Туймазы-Иркутск, длиной 3,6 тыс. км, из Башкирии на Ангарский нефтеперерабатывающий завод начала поступать сырая нефть (нефтепровод заменил сотни железнодорожных составов).
 - Введен в эксплуатацию крупнейший в стране Ангарско-Усольский нефтехимический комплекс, в том числе нефтеперерабатывающий, азотно-туковый, карбидный и другие заводы.
 - Начали действовать Сафроновский разрез и Сафроновская обогатительная фабрика, Свирский ремонтный завод.
 - Дал продукцию третий по счету в области Зиминский гидролизный завод, одновременно введены новые мощности на Бирюсинском и Тулунском гидролизных заводах.
 - Электрифицированы участки железной дороги Абакан—Тайшет, Тайшет—Коршуниха и Иркутск-Слюдянка.
 - Проложено свыше 4 тыс. км линий электропередач.
-



1966-1970 гг.

- Введено в строй около 300 промышленных объектов.
 - Сдана в постоянную эксплуатацию Братская ГЭС.
 - Продолжалось сооружение Усть-Илимской ГЭС.
 - Дал первую целлюлозу Байкальский ЦБК. Сооружалась железная дорога Хребтовая-Усть-Илимск.
 - Начала эксплуатироваться крупнейшая в мире мараканская драга с вместимостью черпака 600 л и глубиной черпания 50 м (драга заменила труд около 10 тыс. рабочих-землекопов).
 - Азейский угольный разрез ежегодно давал более 20 млн. т угля, что стало возможным благодаря мощным установкам ЭР-1250 и экскаваторам с объемом ковша 35 м³ и длиной стрелы 65 м.
 - Начали работать Иркутский кабельный завод, Усольский химико-фармацевтический комбинат, Черемховская чулочно-носочная фабрика и другие предприятия.
 - В Иркутске на левом берегу Ангары вырос Академгородок, в котором построено восемь научно-исследовательских институтов Сибирского отделения АН СССР.
 - В марте 1969 г. состоялась очередная научно-практическая конференция по развитию производительных сил Иркутской области и всей Восточной Сибири.
-



Г. ФОНТАН. ПЕРЕКРЫТИЕ. 1959 г.



1971-1975 гг.

- Построены и дали первую продукцию более 30 новых предприятий.
 - Введены в действие семь агрегатов Усть-Илимской ГЭС.
 - Развернуты работы по сооружению Усть-Илимского лесопромышленного комплекса.
 - Приступили к эксплуатации крупных производственных мощностей на Братском алюминиевом заводе и Братском лесопромышленном комплексе, на Ангарском нефтехимическом и Усольском химическом комбинатах, Восточно-Сибирском заводе огнеупоров.
 - В 1973 г. сдана в постоянную эксплуатацию железная дорога Хребтовая-Усть-Илимск протяженностью 214 км. В 1974 г. приступили к строительству Западного участка БАМа (прокладка этой жезнодорожной магистрали, севернее Байкала, с выходом к Тихому океану в районе Императорской гавани, планировалась еще в дореволюционный период). К концу пятилетки на БАМе сооружено 13 мостов, в том числе два крупных — через Лену и Таюру. На участке Тайшет-Лена прокладывался второй путь.
-







Изменение объема производства некоторых видов продукции в Иркутской области

Продукция	1940	1950	1960	1970	1980	1990	1995
Электроэнергия	1,0	2,5	39,0	193,0	300,0	355,5	308,5
Уголь	1,0	1,7	3,3	4,3	5,1	4,8	2,8
Сталь	1,0	3,6	10,9	13,2	19,2	10,0	3,2
Древесина (вывозка)	1,0	1,6	3,6	4,1	5,8	6,6	1,9
Целлюлоза	-	-	-	1,0	1,8	2,8	1,8
Цемент	-	-	1,0	1,3	1,7	1,9	0,8



1976-1980 гг.

- В основных параметрах завершено формирование Усть-Илимского энергопромышленного района.
- Сдана в постоянную эксплуатацию Усть-Илимская ГЭС.
- Строился Усть-Илимский лесопромышленный комплекс, где в декабре 1980 г. введена в строй первая очередь целлюлозно-бумажного завода мощностью 250 тыс. т беленой целлюлозы в год (в сооружении этого гиганта принимали участие страны СЭВ).
- Расширился ассортимент выпускаемой продукции на Зиминском химическом заводе.
- Завершилось строительство Восточно-Сибирского завода огнеупоров, Ангарского завода белково-витаминных концентратов, Тыретского рудника по добыче соли, второй очереди Ангарского электромеханического завода.
- Закончилась реконструкция Осетровского речного порта.
- Начато движение по Иркутскому участку БАМа между ст. Лена и Кунерма.



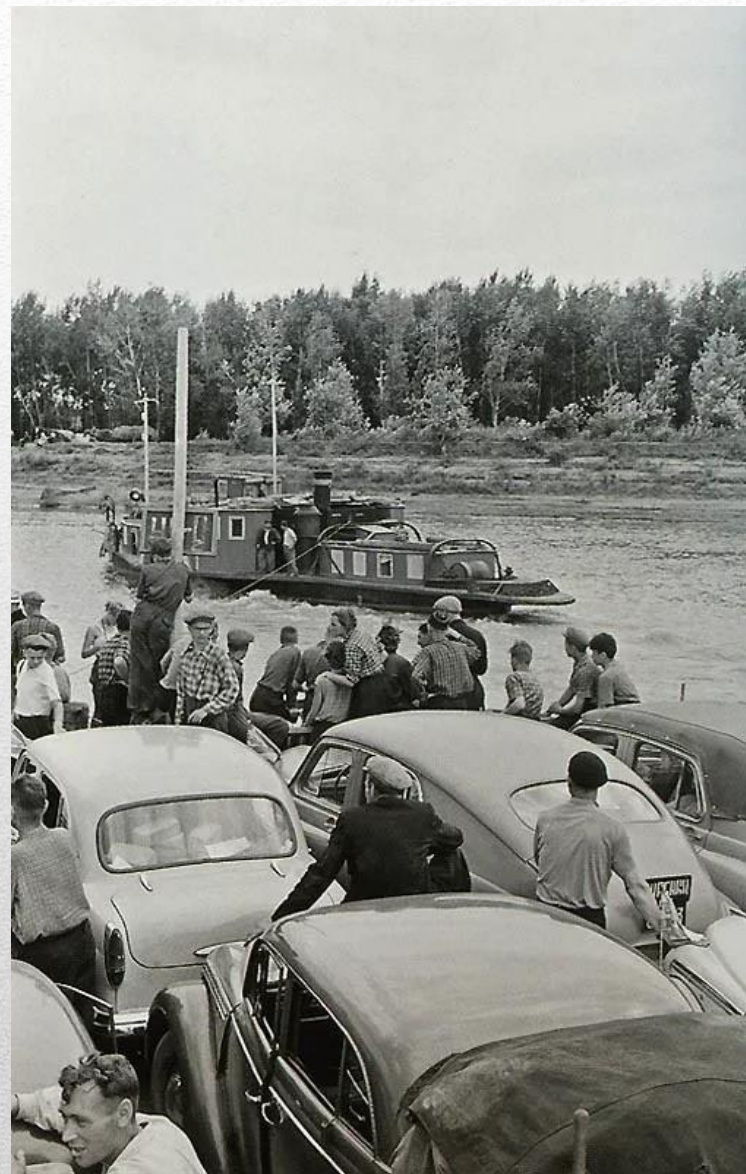


<https://www.youtube.com/watch?v=BS2hPSjNUzk>

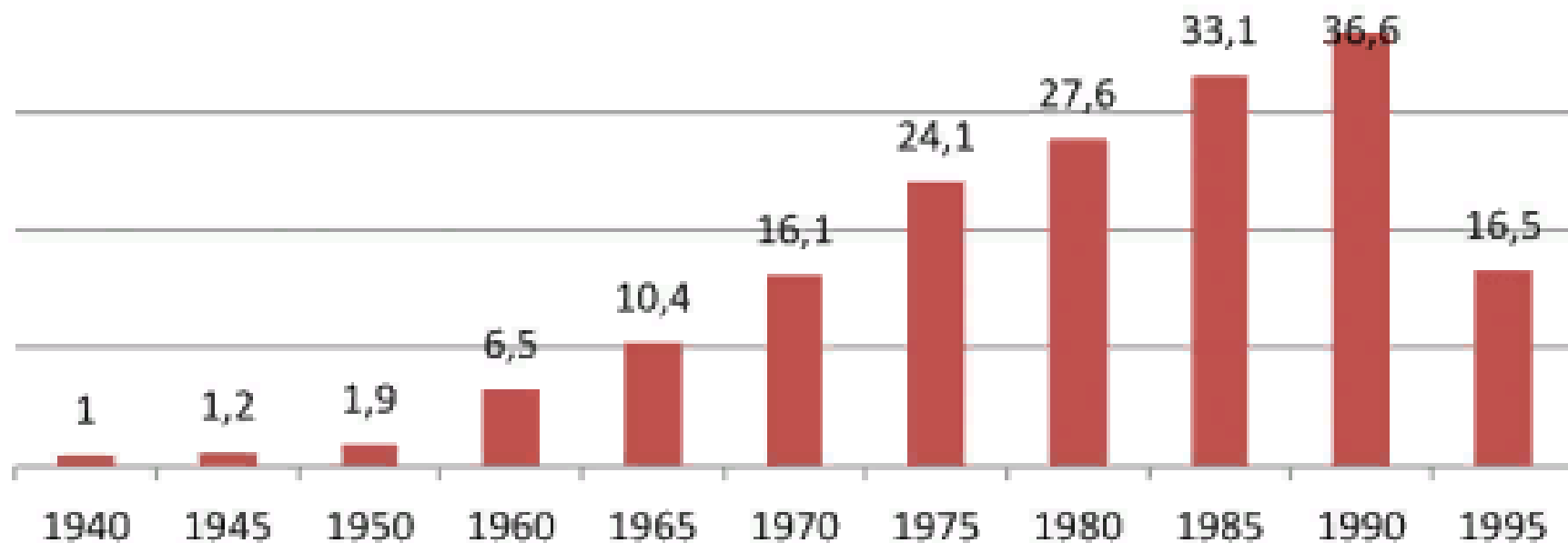
БАМ – Как это было...

1981-1985 гг.

- Темпы промышленного строительства заметно снизились.
- Из крупных промышленных предприятий в этой пятилетке сдан в эксплуатацию только Усть-Илимский лесопромышленный комплекс.
- Основное внимание сосредоточено на реконструкции и расширении мощностей действующих предприятий. В частности, увеличены производственные мощности Ангарско-Усольско-Зиминского химического комплекса.
- Намечено строительство крупных угольных разрезов: Мугунского, Вознесенского, а затем Ишидейского и Жеронско-Зелендинского.



Изменение объема производства продукции в 1940-1995



1986-1990 гг. (необходимость перестройки экономики).

- За годы индустриализации Иркутская область стала крупнейшим центром энергетики и энергоемких производств. Здесь получили развитие цветная металлургия, нефтехимическая и целлюлозно-бумажная промышленность, деревообработка, машиностроение, добыча ценных полезных ископаемых.
- Область превратилась в важнейшего поставщика алюминия, нефтепродуктов, леса и целлюлозы, продуктов органического синтеза, каменного угля.
- По уровню промышленного роста, степени освоения природных ресурсов, специализации и концентрации промышленного производства она опередила многие другие области, края и республики Сибири и Дальнего Востока.

Однако индустриальное развитие территории было ориентировано исключительно на удовлетворение сырьевых потребностей страны. Обслуживающие и перерабатывающие отрасли развивались слабо.

Расширение промышленного производства происходило в основном за счет экстенсивных факторов. При этом социальная инфраструктура формировалась по остаточному принципу.



Уже к середине 1980-х гг. в экономике области обозначились серьезные проблемы и структурные диспропорции. Промышленный рост резко замедлился. Накопилось глубокое отставание в социальной сфере, существенно большее, чем в среднем по стране. Проявилась повышенная зависимость региона от межрегиональных хозяйственных связей, особенно от ввоза продуктов жизнеобеспечения. Выросла затратность экономики. Снизилась эффективность использования созданного промышленного потенциала и увеличилась фондоемкость производства. Особую актуальность приобрела проблема технологической модернизации базовых отраслей промышленности. Все это происходило на фоне замедления темпов экономического роста страны в целом, сокращения инвестиционных ресурсов, усиления демографического кризиса. Стало очевидно, что резервы дальнейшего экстенсивного развития исчерпаны. Возникла необходимость и существенной корректировке экономической стратегии.

1991-1998 гг. (переходный период).

Данный период характеризовался радикальными переменами в социально-экономической жизни страны. Происходил болезненный переход от системы централизованного планирования и распределения ресурсов к рыночному хозяйству. В экономике наблюдалось противоречивое сочетание старых и новых производственных отношений, развитие негативных процессов при одновременном возникновении элементов их преодоления.

Либерализация цен, инфляция, смена собственников, разрыв традиционных производственных связей при распаде СССР, а также отсутствие опыта работы в условиях рынка привели к масштабному спаду производства (в 1998 г. - 54% от дореформенного уровня). Это, в свою очередь, увеличило безработицу и имущественное неравенство, обострило социальную напряженность. К 1998 г. экономический кризис начала 90-х гг. сменился депрессией.

Следует отметить и положительные тенденции переходного периода, заключающиеся в оптимизации производственной структуры хозяйственного комплекса региона, формировании конкурентной экономической среды и закладке основ для дальнейшего промышленного развития на принципиально иной экономической основе.


Перспективы развития

- Переход к новым условиям хозяйствования поставил перед Иркутской областью сложные проблемы дальнейшего развития. Состояние ее экономики пока не соответствует имеющемуся ресурсному и промышленному потенциалу. Располагающиеся на ее территории уникальные лесные, водные, топливно-энергетические и другие природные ресурсы, а также уже сформированная мощная инфраструктура создают условия для устойчивого экономического роста.
 - Перспективы развития будут связаны с межрегиональным разделением труда. Область будет по-прежнему специализироваться на производстве электроэнергии, вырабатываемой на крупных гидро- и тепловых электростанциях, использующих высокоэффективные гидроресурсы и сравнительно дешевые местные угли Иркутского бассейна. Сохранится и промышленная специализация, при которой основными отраслями останутся энергоемкие производства, опирающиеся на запасы полезных ископаемых, обновленные производственные фонды и высококвалифицированный кадровый потенциал. Среди отраслей специализации наиболее эффективными, как и раньше, будут энергетика, алюминиевая, нефтехимическая, лесная и целлюлозно-бумажная промышленность, машиностроение.
-

В среднесрочной и отдаленной перспективе ожидается развитие производств, связанных с освоением новых ископаемых ресурсов — рудного золота, нефти и газа, редких металлов, калийных солей, возможно, алмазов.

Важными направлениями в экономике могут стать те, которые активно используют уникальные природные возможности региона. Прежде всего, это производство экологически чистых видов продукции, в том числе разлив байкальской глубинной питьевой воды и изготовление из нее напитков с целебными фитодобавками, а также развитие туризма.

Однако основой долгосрочного экономического развития будут оставаться топливно-энергетический, лесной и горнодобывающий комплексы, а также связанные с ними отрасли промышленности. Для этого в области имеются все необходимые предпосылки: гидроресурсы крупных, средних и малых рек; значительные резервы энергетических углей, способные обеспечить добычу до 50 млн. т в год; возможность получения дешевых углей и электроэнергии из соседних районов Красноярского края (восточное крыло КАТЭКа); благоприятные условия для выявления значительных запасов нефти и горючего газа; огромные запасы древесины и уникальных ископаемых ресурсов.



Немаловажное значение для дальнейшего развития экономики имеют перспективы вхождения области в единую мировую систему хозяйства и благоприятная геополитическая ситуация, складывающаяся в Азиатско-Тихоокеанском регионе, когда Иркутская область может выполнять роль своеобразного индустриального форпоста России на ее южносибирских рубежах.

Кроме того, область будет оставаться плацдармом для освоения ближнего севера Восточной Сибири, а ее минерально-сырьевая база послужит источником для удовлетворения внутренних и внешних потребностей в ряде стратегически важных ресурсов (топливно-энергетических, редких и цветных металлов, воды и др.).

Экономика области — неотъемлемая часть народнохозяйственного комплекса страны. Разумно вовлекая в хозяйственный оборот то, что дала природа, и гармонично развивая уже созданный трудом предшествующих поколений промышленный потенциал, мы будем способствовать дальнейшему увеличению экономической мощи региона и России в целом.

<https://www.youtube.com/watch?v=3wLua1X8ujc>

Вторая жизнь БАМа – 24 мин.
