

## Барбизонская школа

*Барбизонская школа - группа французских художников-пейзажистов, проживавших и творивших в середине 19 века в деревне Барбизон в лесу Фонтенбло. Колония художников, основанная в 1830-е годы и существовавшая до 1840-х годов, оказала существенное влияние на развитие европейской пейзажной живописи. Её участники считаются предшественниками импрессионизма.*

Характерной чертой барбизонской школы стало обращение к реалистическому изображению природы, на которое художников вдохновили современная им английская пейзажная живопись Джона Констебла, Кроумса и Тёрнера и нидерландские пейзажисты 17 века (в первую очередь Мейндерст Хоббема и Якоб Рейсдал). Реализм сменил идеалистические пейзажные композиции классицизма, особое значение приобрели нюансы настроения и мгновенные впечатления «интимного пейзажа», близкие к импрессионизму.

В отличие от классической живописи, выполнявшейся в ателье, художники из Барбизона писали сначала на пленэре, а завершали свои произведения уже в ателье. Поскольку объединяющим художников звеном большей частью была не определённая цель, а отказ от академического классицизма, художественные техники художников барбизонской школы различны - от лёгких, мягких мазков кистью Коро до рельефного импасто Дюпре.

Барбизон - маленькая деревушка на окраине Фонтенбло, загородной королевской резиденции близ Парижа, ничем особенным не примечателен. Вряд ли кому-нибудь из французских художников 17 или 18 столетия пришло бы в голову писать незамысловатые пейзажи этих мест. Однако именно в Барбизоне в 1830 - 1860-х годах предпочитала работать группа живописцев, получившая название барбизонской школы. Изображение обыкновенной природы, лишённой драматических эффектов, стало своеобразным манифестом этих художников, для которых жёсткие, консервативные и далёкие от жизни требования академии были неприемлемы и мешали творческому развитию.

В Салоне 1833 года «Вид в окрестностях Гранвиля», написанный в том же году Пьером Этьеном Теодором Руссо (1812 - 1867), выглядел словно окно в живую природу. С годами картина сильно потемнела, поэтому сейчас трудно представить её первоначальный колорит.

**Т. Руссо**

**«Вид в окрестностях Гранвиля»**



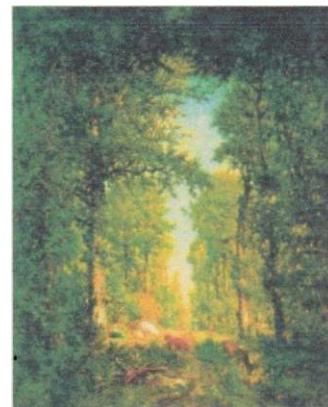
Через два года Руссо пытался показать в Салоне пейзаж, созданный в Юрских горах Швейцарии. Вместо величественных горных вершин он изобразил стадо коров, медленно бредущее между осенними деревьями («Спуск коров с высокогорных пастбищ Юры», 1835). Жюри Салона посчитало себя оскорблённым, и картина была отвергнута. Однако мнение Салона оспаривали некоторые критики и художники, а один из них, живописец Ари Шеффер (1795 - 1858), купил пейзажи и выставил их в своей мастерской. Салон счёл поведение Руссо вызывающим и в течение тринадцати лет не принимал его работ.

После провала в Салоне Руссо приобрёл немало друзей, среди которых были художники-пейзажисты Жюль Дюпре (1811 - 1889) и Нарсис Виржилль Диаз де ла Пенья (1808 - 1876). Это знакомство положило начало барбизонской школе.

Жюль Дюпре родился в Нанте. В юности трудился на принадлежавшей его отцу небольшой фарфоровой фабрике в Л, Иль- Адаме. Много путешествуя с отцом, он рано стал работать с натуры. Первым его наставником в живописи стал малоизвестный парижский пейзажист Ж. - Б. Дьебо. Однако можно сказать, что настоящее формирование Дюпре как художника проходило самостоятельно и лишь направлялось атмосферой общих устремлений в кругу таких же, как он сам, молодых живописцев, искавших путь к реализму. Так, по совету своего друга Каба он стал копировать в Лувре картины голландцев, и ранние его произведения отмечены их сильным влиянием. Ещё более важным фактором его творческого формирования стала тесная дружба с Теодором Руссо. Известно, что, увидев его картину «Вид в окрестностях Гранвиля», Дюпре воскликнул: «Вот то, что я искал, оно уже найдено». В дальнейшем на целый период времени их творческий поиск стал совместным и взаимообогащающим. Руссо говорил потом: «Добиваться живописного единства меня научил Дюпре».

Февральская революция 1848 года, свергшая монархию и установившая республиканский строй, всколыхнула всю страну и изменила художественную жизнь Парижа. Жюри Салона было упразднено, и его двери открылись для всех желающих.

В 1849 году Руссо выставил в Салоне картину «Аллея в лесу Л. Иль-Адам» (1846 - 1849), изображающую весенний лес. Художник как будто увлекает зрителя в чащу: передний план затемнён, второй залит солнцем и манит взгляд. Поверхность картины покрыта мелкими мазками красок разнообразных оттенков, которые словно лепят стволы и листву деревьев, зелень травы.



***Т.Руссо «Аллея в лесу Л.Иль-Адам»***

В 1848 году Руссо поселился в Барбизоне, где создал немало пейзажей. На картине «Выход из леса Фонтенбло со стороны- Броль. Заходящее солнце» (1848 - 1850) огромные деревья образуют тёмное овальное обрамление, сквозь которое виден светлый второй план - в водах болота отражается растительность и бродят коровы. По мнению художника, здесь ему удалось передать ощущение, что деревья погружены в тихую беседу. На Всемирной выставке 1855 года Руссо за эту картину получил золотую медаль, что означало признание и творческую победу.



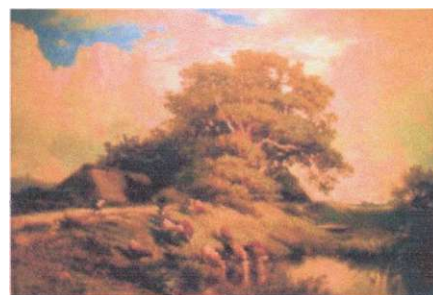
***Т. Руссо "Выход из леса Фонтенбло со стороны Броль. Заходящее солнце"***

В последние годы жизни художник занялся поиском простых сюжетов и нового стиля, более понятного зрителю, но его живопись стала слишком натуралистичной и скучной. Тем не менее, Руссо был первым среди современников, кто перестал следовать академическим правилам и развивал реалистическое направление в пейзаже.

Жюль Дюпре, как и Руссо, начал выставять работы в 1830-х годах. В то время художник посетил Англию и познакомился с творчеством Джона Констебла. Впечатления от его живописи он пронёс через всю жизнь. Пейзажи Дюпре заметили в одном из парижских художественных журналов и часто печатали с них гравюры. Это позволило мастеру постоянно показывать свои картины публике. В 1840-х годах Дюпре находился в центре художественной жизни Парижа, в его доме собирались отвергнутые Салоном мастера.

Почти одиннадцать лет проработал мастер над полотном «Большой дуб» (1844 - 1855). На этой картине, отразившей своеобразную творческую

программу художника, показан простой сельский вид с пастухом и коровами, идущими на водопой. Над ними возвышается громада старого дуба.



***Ж. Дюпре «Большой дуб»***

Всё в мире связано - люди, животные, растения, вода и небо. Более того, природа, по мнению Дюпре, важнее и значительнее человека.

В Салоне 1852 года Дюпре представил «Пейзаж с коровами» (1850) - простой по композиции и эмоциональный по настроению.



***Ж. Дюпре "Пейзаж с коровами"***

В 1850-х годах Барбизон стал местом постоянной работы французских художников - пейзажистов. Реалистический пейзаж приобрёл в то время новых поклонников и мастеров.

С барбизонцами тесно связан Шарль-Франсуа Добиньи (1817 - 1878), изображавший простую, незатейливую природу и крестьян. Пейзаж «Запруда в долине Оптево» (1855) был показан на Всемирной выставке в Париже, и его высоко оценила критика.

***Шарль-Франка Добиньи***

***"Запруда в долине Оптево"***

Мастер увлекался видами рек и озёр; путешествуя по реке Уазе, он писал пейзажи прямо в лодке. Тонкие цветовые переходы в воде и небе, отражения деревьев и облаков, влажность воздуха Добиньи отразил в «Берегах реки Уазы» (в 1850-х годах он написал несколько вариантов этой картины).



Живописцы барбизонской школы оказали заметное влияние на развитие реалистического искусства во Франции. Их пейзажи научили публику воспринимать живые впечатления от природы. Отныне к пейзажу перестали относиться как к восторженному и незначительному жанру.