

«Перелетные птицы Красноярского края»



Подготовила: Рудова Е.Г.

Красноярский регион занимает в основном плоскогорья и горы. Климат континентальный с очень холодной зимой. В Центральной Сибири много крупных рек, таких как Енисей. Большая часть покрыта вечной мерзлотой. Эта большая территория имеет огромное разнообразие ландшафтов. Тундра расположена вдоль северных морей. Она имеет низкую растительность, которая в основном состоит из [МХОВ](#), лишайников, осок и злаковых растений. Лето короткое и из-за этого авифауна специализирована: здесь гнездятся гуси, кулики и чайки, но в тундре обитают лишь несколько видов воробьиных птиц, таких как снежная и лапландская овсянка.



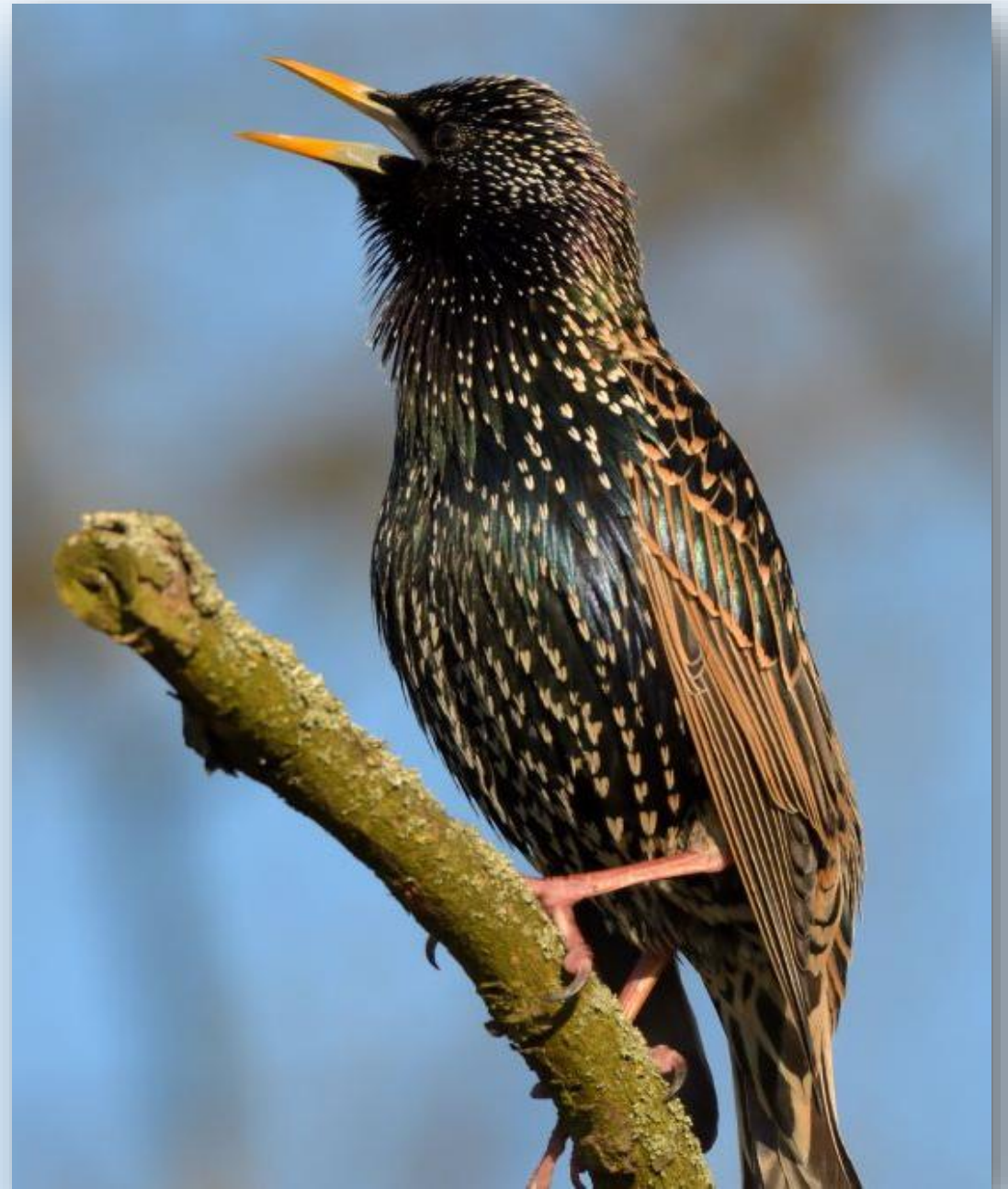
Грач

Грачи очень похожи на чёрных ворон. Чтобы их отличить друг от друга, придётся приглядеться. Вокруг клюва у грача можно заметить небольшие участки грязно-белой кожи. Обратите внимание на оперение — оно отличается фиолетовым блеском. Как правило, держатся грачи большими стаями, а гнездятся колониями.



Скворец

Под Красноярском скворцы появляются в первой половине апреля. Скворец считается одним из помощников человека. Эти птицы спасают дачные урожаи, поглощая некоторые виды вредителей сельского и лесного хозяйства. В основу рациона скворцов входят личинки и черви, поэтому не пытайтесь подкормить их злаками. Небольшая, но очень эффектная птица. Её чёрные перья с небольшими белыми вкраплениями отливают металлическим фиолетовым и зеленоватым блеском. Гнёзда скворцов обычно располагаются в дуплах деревьев, в нишах и трещинах домов или в скворечниках. В черте Красноярска эти птицы регулярно гнездятся в городских парках, а также в Татышев-парке и на острове Отдыха.



Зяблик

Зяблики возвращаются в Красноярск в конце апреля — начале мая.

Самцы и самки отличаются окрасом. Самочки, как распространено у пернатых, имеют более скромное оперение. Что касается самцов, их можно узнать по синевато-серой макушке, красновато-коричневым щекам и брюху, каштановой спинке и слегка зеленоватому надхвостью.

Песня зяблика представляет собой очень громкую восходящую трель, которая обрывается коротким резким звуком. Зяблики считаются лесными птицами, поэтому проще всего найти их в «Гремячей гриве» или национальном парке «Красноярские Столбы». Понаблюдать за зябликами можно и в черте города — в парках и скверах, где много деревьев.

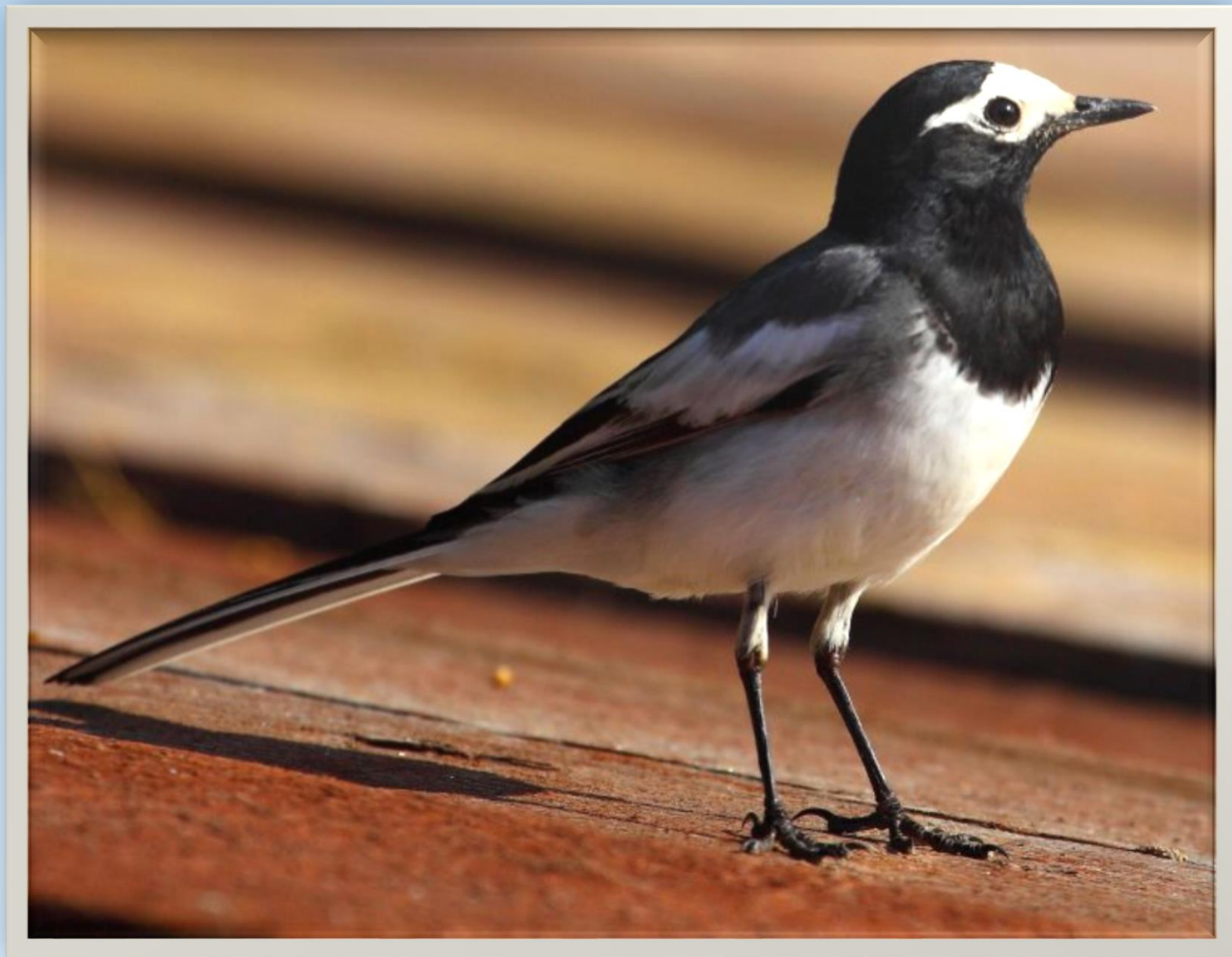


Маскированная трясогузка

Трясогузка возвращается в Красноярск в первой декаде апреля.

Это небольшая птичка с чёрно-белой головой, крапчатыми крыльями и серым брюшком. Её легко узнать по характерному потрясыванию хвостом, отсюда и название —

«трясогузка». Существует народная примета, согласно которой прилетевшая трясогузка «хвостом лёд ломает», и вскоре после её возвращения на реках начинается ледоход. Питаются маскированные трясогузки насекомыми и их личинками.



Полевой жаворонок

В Красноярский край прилетают в начале апреля, когда в полях полностью сходит снег. По размеру жаворонок чуть больше воробья. Имеет серовато-коричневую окраску с пестрыми полосками на теле. На голове — небольшой хохолок. Пёстрая окраска нужна жаворонку для маскировки — она делает его незаметным среди пучков сухой травы, поэтому эту птицу проще услышать, чем увидеть. Мелодичные трели жаворонков похожи на лёгкое журчание ручья.



Садовая горихвостка

Горихвостка появляется в городе достаточно поздно — в первой половине мая. Связано это с тем, что птичка питается исключительно насекомыми, которые оживают, когда устанавливается тепло. Это небольшая птичка размером с воробья. От других мелких перелётных сородичей садовую горихвостку легко отличить по ярким деталям окраски — насыщенно-рыжим хвосту и брюшку. Птичка периодически подёргивает хвостом, будто пытается его потушить, отсюда и название.



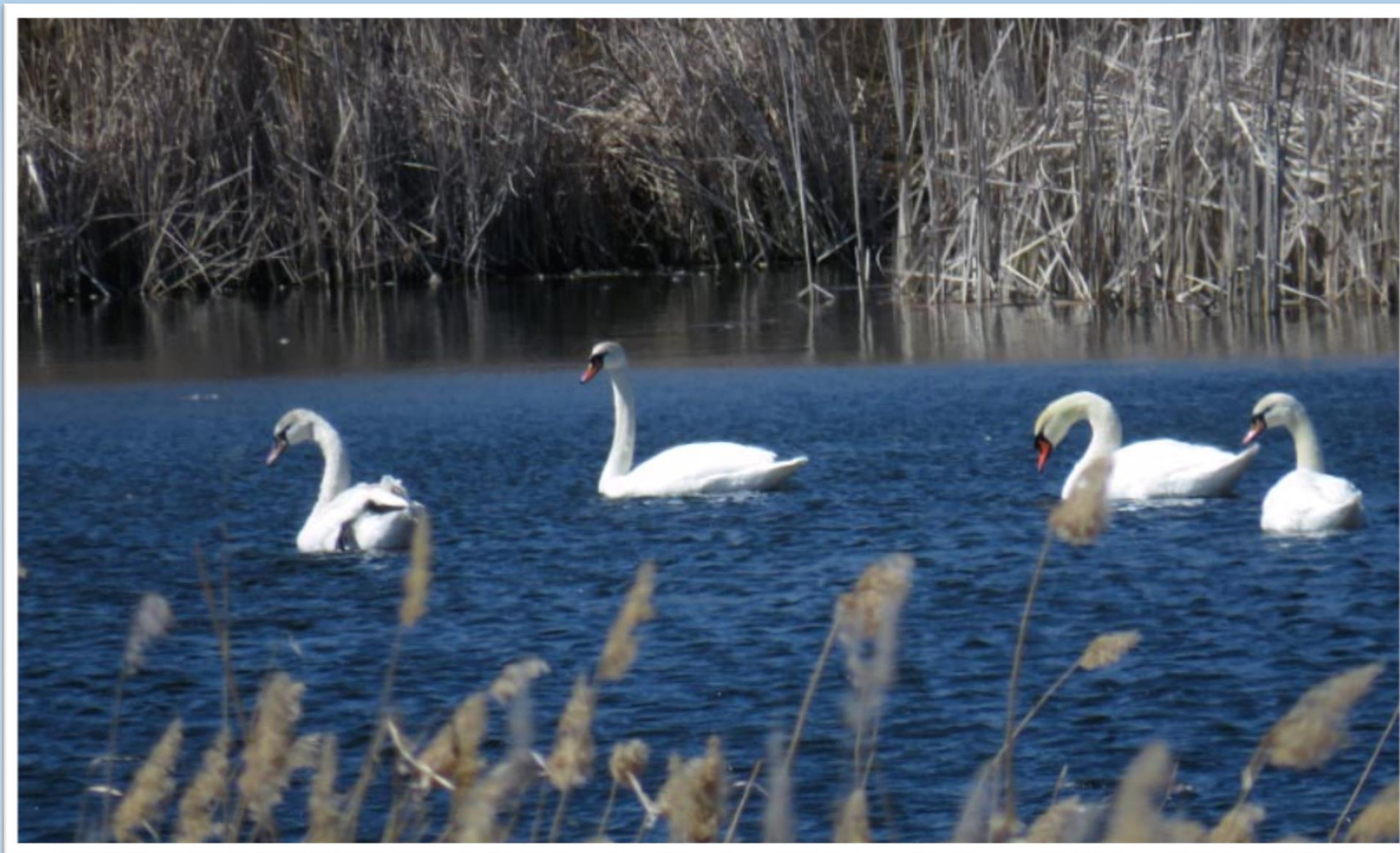
Чёрный коршун

В отличие от вышеперечисленных птиц, коршун — типичный хищник, который появляется в Красноярске в первых числах апреля. От других крупных хищных птиц можно отличить по V-образной выемке на хвосте и характерному крику, похожему на ржание лошади. Встретить парящего коршуна можно практически в любой части города.



Лебеди щипачи

В апреле большинство водоемов нашего региона полностью освобождаются от ледяных оков. Озера и пруды готовы принять самых элегантных птиц — белых лебедей. Эти величественные птицы настоящее украшение весеннего пейзажа.



Варакушка

Варакушка — маленькая птичка, но с огромным певческим талантом. Лишь соловью удастся конкурировать в творчестве с нею. Варакушка регулярно пополняет свое репертуар: то синицей зазвенит, то пеночкой по тинькает. И если по песне варакушка соловью уступает, то нарядом обходит его на раз — два!



Мухоловка-пеструшка

Куда менее привлекательна мухоловка-пеструшка. Самец как сорока, а самка так совсем пеструшка. В лесу увидишь и от воробья не отличишь.



Лесной конек.

Еще менее заметен лесной конек. Он быстро бегает в подстилке, ища жучков и паучков. Летом в лесу его практически не видно, лишь шорохи в листве выдадут птицу. Но весной он сам охотно демонстрирует себя, усевшись высоко на ветке.



Известно, что птицы летят волнами или «эшелонами». В нашем крае таких волн семь.

Первая волна – грачи.

Вторая волна - скворцы, жаворонки, зяблики.

Третья волна – дрозды, водоплавающие и многие другие птицы.

Четвертая волна - В это время прилетает большинство мелких птиц.

Пятая волна: кукушки, вертишейки, ласточки.

Шестая волна : стрижи, соловьи, серые мухоловки.

И наконец , последняя

Седьмая волна - иволга.

