


ИССЛЕДОВАТЕЛЬСКАЯ РАБОТА

«НАЦИОНАЛЬНАЯ ОДЕЖДА КИТАЯ»

РАБОТУ ВЫПОЛНИЛА УЧЕНИЦА ГБОУ «ЦСиО «МЭШ» МОСКОМСПОРТА» КОСТЮКОВА АНАСТАСИЯ.





**ГЛАВНАЯ ЦЕЛЬ ИССЛЕДОВАНИЯ** - АНАЛИЗ НАЦИОНАЛЬНОЙ ОДЕЖДЫ КИТАЯ, КАК СИМВОЛА КУЛЬТУРЫ.

**ВТОРОСТЕПЕННАЯ ЦЕЛЬ** - ЗАИНТЕРЕСОВАТЬ УЧАЩИХСЯ В ИСТОРИИ СТРАНЫ.

**ЗАДАЧИ** – ИЗУЧИТЬ ОДЕЖДУ, БОГАТСТВО ТКАНЕЙ И УКРАШЕНИЙ, СИМВОЛИКУ ОРНАМЕНТОВ.

**ОБЪЕКТ ИССЛЕДОВАНИЯ** - НАЦИОНАЛЬНАЯ ОДЕЖДА КИТАЯ.

**ПРЕДМЕТ ИССЛЕДОВАНИЯ** – КУЛЬТУРА ОДЕЖДЫ.

**ГИПОТЕЗА** - КИТАЙ, СТРАНА С БОГАТОЙ, НАЦИОНАЛЬНОЙ ОДЕЖДОЙ И ДРЕВНЕЙШЕЙ ИСТОРИЕЙ КУЛЬТУРЫ.

**МЕТОДЫ ИССЛЕДОВАНИЯ:**

1. ИЗУЧЕНИЕ СПЕЦИАЛЬНОЙ ЛИТЕРАТУРЫ, ИСПОЛЬЗОВАНИЕ ИНТЕРНЕТ И ВИДЕО - РЕСУРСОВ.
2. ОБОБЩЕНИЕ МАТЕРИАЛА ПО ТЕМЕ И СОСТАВЛЕНИЕ ПЛАНА ДОКЛАДА.
3. АНАЛИЗ ИЗУЧЕННОГО МАТЕРИАЛА.



# НАЦИОНАЛЬНЫЙ СОСТАВ

КИТАЙ – МНОГОНАЦИОНАЛЬНОЕ ГОСУДАРСТВО.

ЧИСЛЕННОСТЬ 1.5 МЛРД. ЧЕЛОВЕК.

56 ЭТНИЧЕСКИХ ГРУПП.

САМАЯ МНОГОЧИСЛЕННАЯ ГРУППА – ХАНЬ.

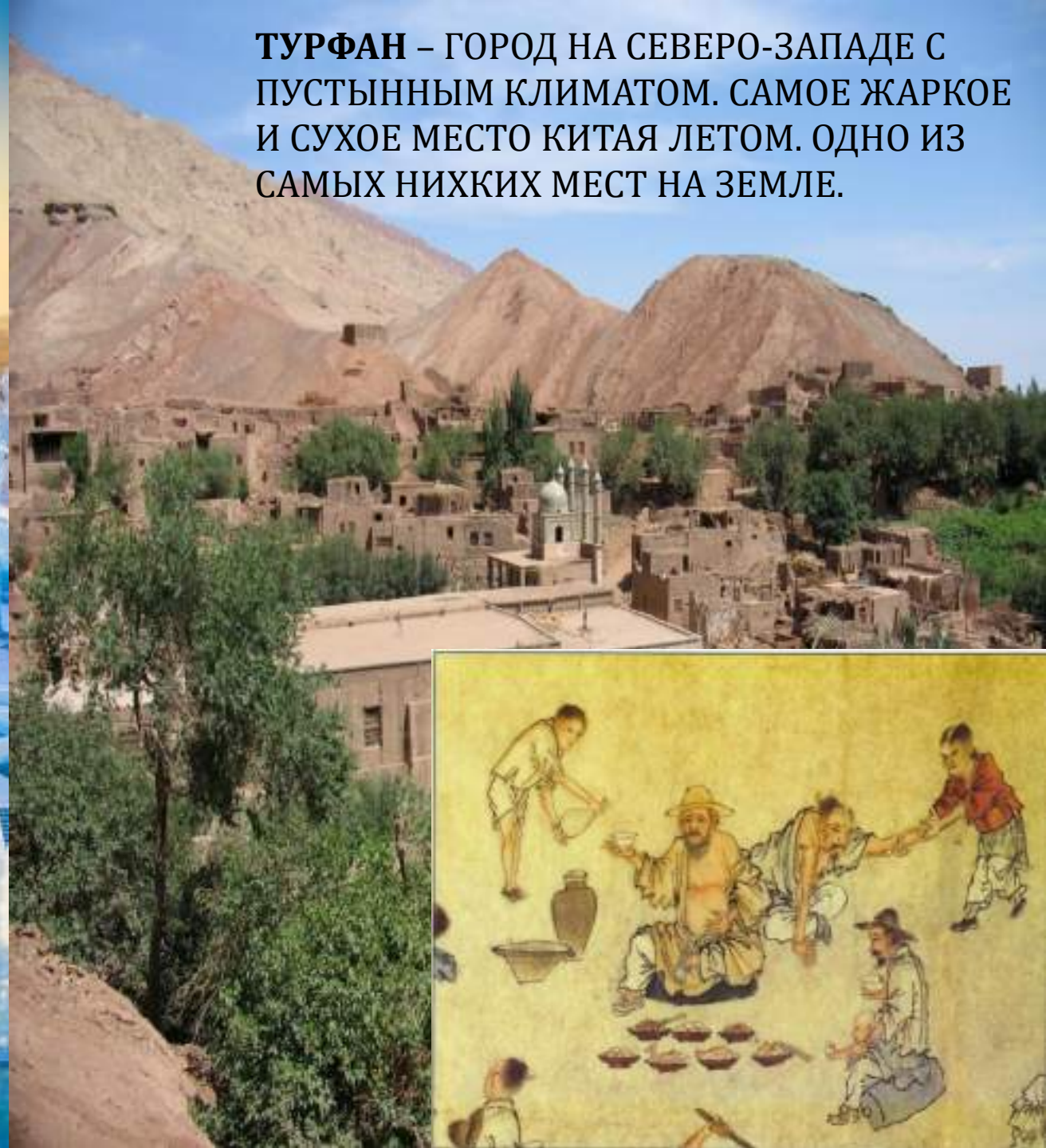
САМАЯ МАЛЕНЬКАЯ ГРУППА – ЛОБА.



**ХАРБИН** – ОДИН ИЗ САМЫХ ХОЛОДНЫХ, СЕВЕРНЫХ ГОРОДОВ КИТАЯ. ЗДЕСЬ ЕЖЕГОДНО ПРОХОДИТ ФЕСТИВАЛЬ СНЕЖНЫХ И ЛЕДЯНЫХ СКУЛЬПТУР.



**ТУРФАН** – ГОРОД НА СЕВЕРО-ЗАПАДЕ С ПУСТЫННЫМ КЛИМАТОМ. САМОЕ ЖАРКОЕ И СУХОЕ МЕСТО КИТАЯ ЛЕТОМ. ОДНО ИЗ САМЫХ НИЖКИХ МЕСТ НА ЗЕМЛЕ.





**ГОНКОНГ** – ГОРОД НА ЮЖНОМ ПОБЕРЕЖЬЕ С СУБТРОПИЧЕСКИМ, МУСОННЫМ КЛИМАТОМ. ЗДЕСЬ ХАРАКТЕРНА СУХАЯ, ПРОХЛАДНАЯ ЗИМА И ЖАРКОЕ, ДУШНОЕ ЛЕТО.



**ЧУНЦИН** - КРУПНЕЙШИЙ ПО ПЛОЩАДИ ГОРОД В ЦЕНТРАЛЬНОЙ ЧАСТИ КИТАЯ. «СТОЛИЦА» ТУМАНОВ.

# ТКАНИ. КИТАЙ - РОДИНА ШЕЛКА.





ТРАДИЦИОННАЯ КИТАЙСКАЯ  
МАШИНА



**ЮНЬЦЗИНЬ (雲錦 yúnjǐn, БУКВАЛЬНО: «ОБЛАЧНАЯ ПАРЧА») — ИЗГОТАВЛИВАЕТСЯ В НАНКИНЕ С 13 ВЕКА. ЛУЧШИЙ ВИД КИТАЙСКОГО ШЕЛКА. СЧИТАЕТСЯ ПРОИЗВЕДЕНИЕМ ИСКУССТВА И САМОЙ ЦЕННОЙ ТКАНЬЮ.**

# УЗОРЫ И СИМВОЛЫ НА ТКАНЯХ.

КИТАЙЦЫ ВЕРЯТ, ЧТО ВЫШИТЫЙ РИСУНОК СЛУЖИТ ЗАЩИТОЙ ОТ ВРАГОВ.



ЖУРАВЛЬ



ЦВЕТЫ



ГЕОМЕТРИЧЕСКИЕ УЗОРЫ



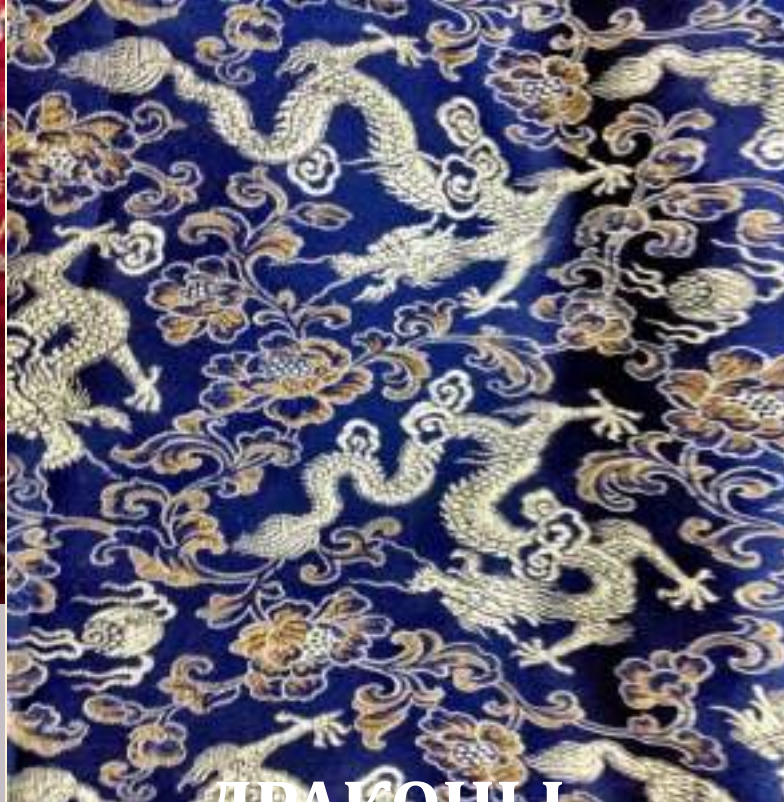
ДРАКОН



ТИГР



ФАЗАН



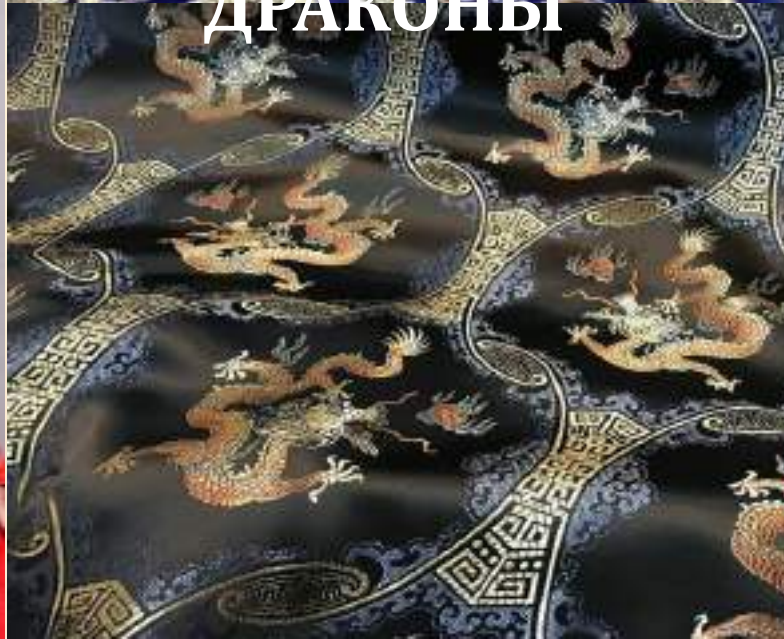
ДРАКОНЫ



ЦВЕТОК СЛИВЫ



ФЕНИКС

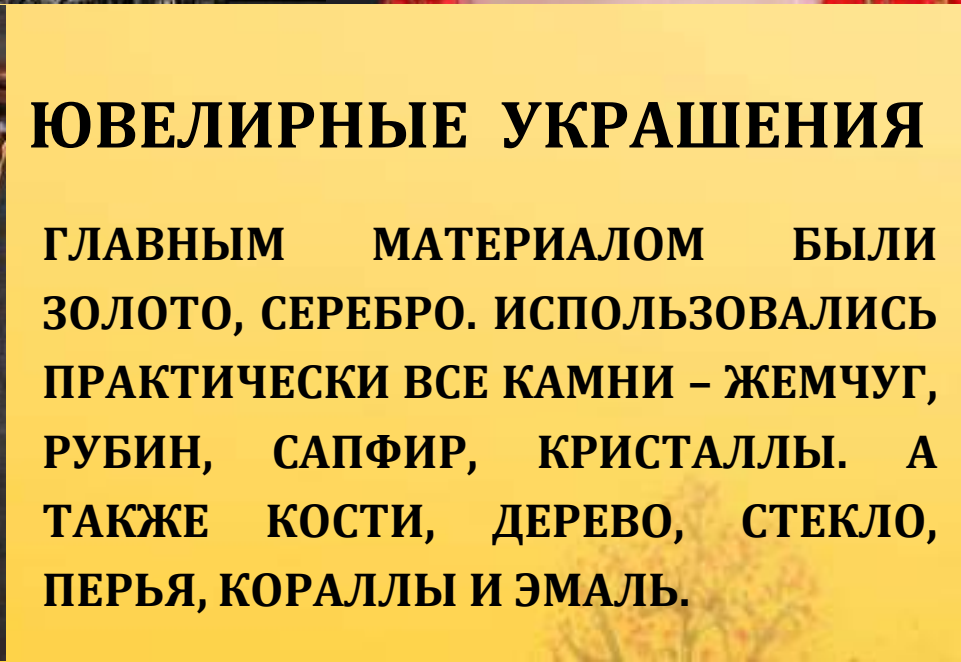


ПИОНЫ

Бабочки и журавли - символ  
долголетия и счастья



корона фэн-гуань



## ЮВЕЛИРНЫЕ УКРАШЕНИЯ

ГЛАВНЫМ МАТЕРИАЛОМ БЫЛИ  
ЗОЛОТО, СЕРЕБРО. ИСПОЛЬЗОВАЛИСЬ  
ПРАКТИЧЕСКИ ВСЕ КАМНИ – ЖЕМЧУГ,  
РУБИН, САПФИР, КРИСТАЛЛЫ. А  
ТАКЖЕ КОСТИ, ДЕРЕВО, СТЕКЛО,  
ПЕРЬЯ, КОРАЛЛЫ И ЭМАЛЬ.

Женщины носили красивые гребни и  
броши в виде цветов и птиц.

ЦВЕТ	СИМВОЛИЗИРУЕТ
КРАСНЫЙ 红色	цвет Лета, цвет стихии Огня Хо. Верховный цвет Китая, символ огня и солнца, всегда в положительном ключе. Праздник, торжество, радость, счастье.
ЖЕЛТЫЙ 黄色	цвет конца Лета - времени созревания хлебов, цвет стихии Земли - Ту. Символ центра самого Китая. Цвет императорской власти, плодородия, созревающего урожая.
БЕЛЫЙ 白色	символизирует Осень, когда пустоты наполняются белоснежным рисом. Стихия Металла Цзинь. Символ траура, считается оттенком скорби и печали.
ЧЕРНЫЙ 黑色	цвет Зимы, самого темного времени года, цвет Севера - царства мрака, соответствует стихии Воды - Шуй. Цвет сокровенного превращения, ведь зимой природа отдыхает, но таит в себе пробуждение и рост весной.
ЗЕЛЕНый 绿色	цвет Весны , цвет молодых всходов. Хорошо выражает стихию Дерева - Му, растительности. Весна - начало года, Восток - место, где рождается день. Поэтому это цвет зарождения жизни, молодости и надежды. Означает чистоту и свободу, пользу.

# НАЦИОНАЛЬНАЯ ОДЕЖДА НАРОДОВ КИТАЯ И ЕЕ ИСТОРИЯ

История национальной одежды отражает этапы развития и формирования нации на протяжении 5 тысячелетий. Менялись не только внешний вид и функциональные возможности одеяний, но и технологии изготовления — как самой одежды, так и материалов, из которых ее шили. Одежда отражает взаимодействие различных народов.



Парчовый халат с узорами в виде ромбов (период Сражающихся царств, раскопки в провинции Хубэй)



### В эпохи Ся, Шан и Чжоу.

В символике одежды отражалось формирующееся рабство. Одежда соответствовала рангу.



Цинь  
Шихуан

### В эпохи Цинь и Хань.

По одежде определяли социальный статус и профессию. Одежда стала богаче. Появилось множество блестящих тканей с изображениями горных пейзажей, птиц, животных и растений в виде цветов. Цинь Шихуан - Великий император и основатель Цинь.



Тафта с узором  
(эпоха Тан)



Цветной халат с рисунком.  
Раскопки в провинции Хунань.

**Эпохи Вэй, Цзинь, Северных и Южных династий.** Увеличился ассортимент текстиля из шелка, льна и шерсти. Производство узорчатой парчи стало в изобилии.

**Эпохи Суй и Тан.** Одежда стала свободной, легкой. Женская одежда стала ярче. Кульльна. Качество набивки ткани улучшилось, появились новые технологии окрашивания. Желтый цвет считался главным, императорским.

# Эпоха Сун



Рисунок на ткани "Цветы сливы" (эпоха Сун)



Изделия из шелка стали более изысканными и утонченными. Использовались крашеные ткани. Женские наряды подчеркивали фигуру. Цветовая гамма расширилась, включая зеленый, красный и синий цвета. Стали использовать узорчатый шелк с вплетенными золотыми нитями.

# Эпохи Ляо, Цзинь, Западная Ся и Юань.

Поселились кочевники, что привело к синтезу разных традиций в стиле одежды. Император и члены царствующего дома стали носить парадное платье, вышитое узорами в виде дракона.



## Эпоха Мин.

Мастерство изготовления тканей и вышивки достигло небывалого совершенства, изготавливали нити из перьев павлина. Простые люди носили более качественную одежду коричневых оттенков. Популярны разноцветные рисунки, изображавшие весенние пейзажи, реки и горы.

Женщины носили одежду зеленого и фиолетового цветов



Парча (эпоха Мин)



Орудия труда Древнего Китая



Платье ЦИПАО –очень длинное, его украшали вышивкой. Подол, край воротника и рукавов обшивали тесьмой.



Эпоха Цин - улучшилось качество ткани и ее ассортимент, за счет. Особенно поражали 2 наряда:



ЛУНПАО - «драконий халат», одежда императора, указывающая на его величие. На халате были вышиты: золотой дракон с 5 когтями. Желтый цвет был символом почета и власти.

# Провозглашение Китайской Республики.

В 1911 создание нового государства. Отменили различия в одежде, говорящие о социальном положении. После 1930х укрепилось сотрудничество с Западом, рынок пополнялся иностранными товарами. Шанхай стал центром моды. Газеты и журналы ввели колонку о моде. Начали организовывать модные показы.



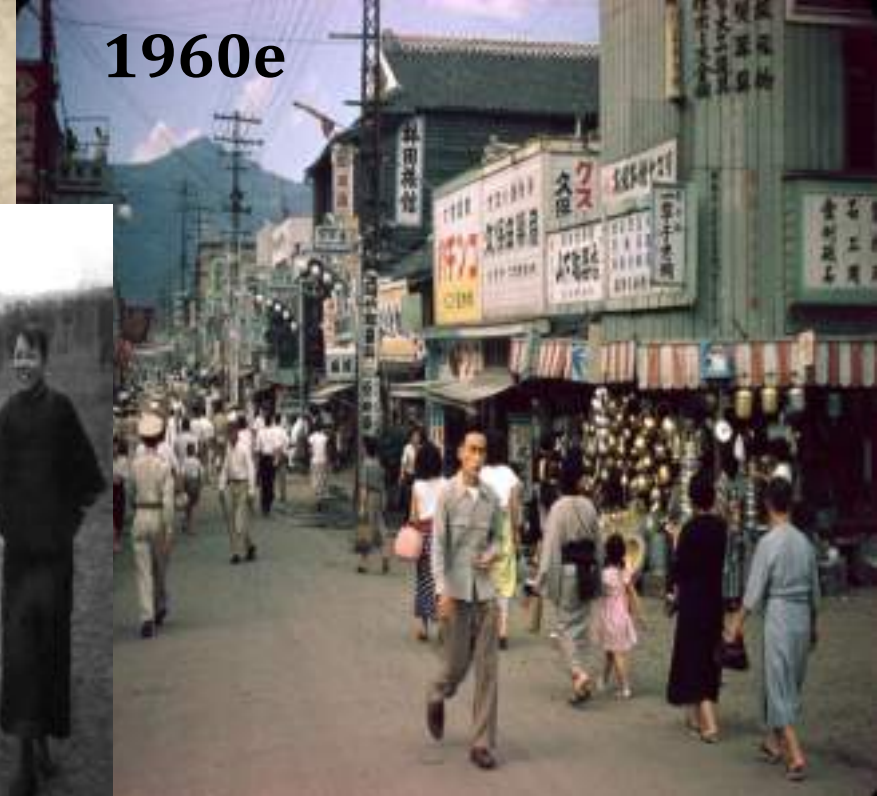
1900-1911е



1920е



1930е



1960е



1949г



# Выставка работ учащихся



# ЗАКЛЮЧЕНИЕ

В ходе презентации мы поставили цели и выяснили, какую важную роль играют одежда, орнаменты, украшения и символика в истории Китая.

Полученная информация подтверждает выдвинутую **гипотезу** в начале работы - Китай, страна с богатой, неординарной национальной одеждой.

**Теоретическая значимость** нашего исследования в том, что учащиеся приобрели более глубокие знания о культуре Китая, широкое представление о национальной одежде, расширили свои умственные горизонты.

**Практическая значимость** в том, что на основе этой исследовательской работы учениками нашей школы были созданы эскизы, а затем и творческие работы с изображением китайской национальной одежды. Работы ребят были представлены на общешкольной выставке.

**Задачи** решены, **цели** достигнуты, **гипотеза** доказана.

