

**МУНИЦИПАЛЬНОЕ КАЗЕННОЕ УЧРЕЖДЕНИЕ  
«КОМИТЕТ ПО СОЦИАЛЬНОЙ ПОЛИТИКЕ И КУЛЬТУРЕ  
СЛЮДЯНСКОГО МУНИЦИПАЛЬНОГО РАЙОНА»**

**ПРИКАЗ**

г. Слюдянка

**от 01.04.2021 г. № 104 -од  
«О проведении  
I муниципального конкурса  
методических разработок  
«Вектор образования Прибайкалья»  
в рамках работы муниципального  
инновационного комплекса»**

В соответствии с планом работы отдела образования Муниципального казенного учреждения «Комитет по социальной политике и культуре Слюдянского муниципального района», руководствуясь приказом Муниципального казенного учреждения «Комитет по социальной политике и культуре Слюдянского муниципального района» «Об открытии муниципального инновационного комплекса» № 47 – от 15.02.2021 года, Положением о муниципальном казенном учреждении «Комитет по социальной политике и культуре Слюдянского муниципального района», утвержденным Постановлением Слюдянского муниципального района от 12.02.2020 года № 80,

**ПРИКАЗЫВАЮ:**

1. Утвердить положение о I муниципальном конкурсе методических разработок «Вектор образования Прибайкалья» в рамках работы муниципального инновационного комплекса (далее Положение) (приложение 1);
2. Провести I муниципальный конкурс методических разработок «Вектор образования Прибайкалья» в рамках работы муниципального инновационного комплекса с 01 апреля 2021 года по 25 мая 2021 года;
3. Утвердить экспертную группу I муниципального конкурса методических разработок «Вектор образования Прибайкалья» (приложение 2);
4. Направить приказ в образовательные учреждения Слюдянского муниципального района;
5. Руководителям образовательных учреждений Слюдянского муниципального района довести настоящее Положение до сведения педагогов;
6. Опубликовать настоящий приказ на официальном сайте Муниципального казенного учреждения «Комитет по социальной политике и культуре Слюдянского муниципального района» <http://www.ksp.edusluda.ru> в разделе «Документы».
7. Контроль за исполнением данного приказа возложить на Е.В.Крестину, главного специалиста отдела образования Муниципального казенного учреждения «Комитет по социальной политике и культуре Слюдянского муниципального района».

**Председатель Комитета  
по социальной политике и культуре**



*Чудинова*

**Н.Ю.Чудинова**



# Диплом III степени

I муниципального конкурса  
методических разработок  
*«Вектор развития образования Прибайкалья»*

вручается

**Когуну Виктору Валентиновичу,**  
*учителю биологии, географии МБОУ «СОШ №10» г. Байкальска*

Направление: школьное (основное, среднее) образование.

Номинация: дидактические материалы.

Название работы: «Контрольно-диагностические материалы к курсу биологии 7 класс»

**Председатель Комитета  
по социальной политике и культуре**



**Н.Ю.Чудинова**

**Приказ КСПиК  
№ 176 – од от 17.06.2021 г**

г.Слюдянка, 2021 год



**МУНИЦИПАЛЬНОЕ БЮДЖЕТНОЕ ОБЩЕОБРАЗОВАТЕЛЬНОЕ УЧРЕЖДЕНИЕ  
«СРЕДНЯЯ ОБЩЕОБРАЗОВАТЕЛЬНАЯ ШКОЛА № 10»**

**Методическая разработка  
Контрольно-диагностические материалы  
к курсу биологии 7 класс**

Разработчик: Когун В.В.,  
учитель биологии, географии,  
МБОУ «СОШ №10»

**2019 г.**

## Оглавление

Входная контрольная работа по биологии 7 класс .....	4
1 вариант .....	4
2 вариант .....	6
Тест по биологии Многообразие организмов, их классификация .....	8
Задание 1 .....	8
Задание 2 .....	9
Задание 3 .....	9
Тест по биологии Царство Прокариоты .....	10
1 вариант .....	10
2 вариант .....	12
Тест по биологии Вирусы.....	14
1 вариант .....	14
2 вариант .....	15
Тест по биологии Класс Млекопитающие или Звери .....	16
1 вариант .....	16
2 вариант .....	18
Тест по биологии Класс Птицы .....	20
1 вариант .....	20
2 вариант .....	23
Тест по биологии Класс Пресмыкающиеся или Рептилии .....	25
1 вариант .....	25
2 вариант .....	26

Тематический контроль выявляет степень усвоения раздела или темы курса. По результатам тематического контроля преподаватель делает вывод о необходимости дополнительной отработки данной темы или переходит к следующему разделу. В тематическом контроле наиболее интересна информация о динамике усвоения учащимися материала раздела, о степени рациональности мыслительных процессов или алгоритмов, использованных для выполнения заданий. Он может проводиться в форме устного опроса, письменных контрольных работ, зачётов и педагогических тестов.

Под **тестом** понимают задание, в котором присутствует вопрос, на который имеется **эталон** правильного ответа. В **закрытых** тестах вместе с вопросом предъявляются несколько ответов, среди которых имеется правильный ответ. Задачей учителя является составление теста, отвечающего требованиям, предъявляемым к тестам. Задачей обучающегося является правильный выбор ответа.

**Цель:** выявить результаты освоения обучающимися образовательной программы биология 7 класс.

**Для обучающихся 7 класса.**

**Практическая значимость:** закрепление знаний по теме; ликвидация пробелов в знаниях; стимулирование развития общих способностей; систематизация знаний обучающихся; оптимизация затрат учебного времени.

## **Входная контрольная работа по биологии 7 класс**

Входная контрольная работа по биологии 7 класс с ответами.  
Контрольная работа состоит из 2 вариантов. В каждом варианте по 20 заданий.

### **1 вариант**

- 1.** Ботаника — это наука изучающая:
  - а) растения
  - б) животных
  - в) человека
  - г) микроорганизмы
- 2.** Растения при дыхании выделяют:
  - а) кислород
  - б) водород
  - в) углекислый газ
  - г) азот
- 3.** Главная часть цветка:
  - а) цветоножка
  - б) пестик
  - в) чашечка
  - г) цветоложе
- 4.** Фотосинтез происходит в
  - а) лейкопластах
  - б) рибосомах
  - в) хлоропластах
  - г) лизосомах
- 5.** Сосуд, идущий от легких к сердцу, несет кровь богатую:
  - а) кислородом
  - б) азотом
  - в) углеродом
  - г) углекислым газом
- 6.** Наружный слой клетки:
  - а) цитоплазма
  - б) вакуоль
  - в) оболочка
  - г) ядро
- 7.** Вены — это сосуды, несущие
  - а) кровь от органов к сердцу
  - б) кровь от сердца к органам
  - в) венозную и артериальную кровь
- 8.** Клеточное строение имеют:
  - а) растения
  - б) все живые организмы
  - в) животные

**9. Раздражимость характерна:**

- а) только для растений
- б) только для животных
- в) для всех живых организмов

**10. Стебель с листьями и почками называются**

- а) побег
- б) семенем
- в) корнем
- г) плодом

**11. Окраску листьям придают:**

- а) лейкопласты
- б) хромопласты
- в) хлоропласты

**12. Термин «клетка» ввел:**

- а) Р. Вирхов
- б) Т. Шванн
- в) Р. Гук
- г) Ч. Дарвин

**13. Хранителем наследственной информации являются:**

- а) рибосомы
- б) аппарат Гольджи
- в) хромосомы
- г) клеточный центр

**14. В результате митоза образуются:**

- а) одна клетка
- б) две клетки
- в) три клетки
- г) четыре клетки

**15. Впервые нервная система появляется у**

- а) плоских червей
- б) гидры
- в) позвоночных животных

**16. Питание — это процесс:**

- а) переваривания пищи
- б) приобретение пищи энергии
- в) образование кислорода и выделение углекислого газа

**17. Рыбы дышат:**

- а) наружными жабрами
- б) легкими
- в) внутренними жабрами

**18. У дождевого червя кровеносная система:**

- а) не замкнутая
- б) замкнутая

**19. Наружный скелет имеют:**

- а) простейшие
- б) некоторые простейшие, большинство моллюсков, членистоногие
- в) только простейшие и моллюски

**20.** К теплокровным животным относятся:

- а) насекомые
- б) млекопитающие
- в) пресмыкающиеся

2 вариант

**1.** Растения при дыхании поглощают:

- а) азот
- б) кислород
- в) углекислый газ

**2.** Оплодотворение — это

- а) перенос пыльцы с тычинок на рыльце пестика
- б) слияние ядер мужских и женских половых клеток
- в) прорастание пыльцы с образованием пыльцевой трубки

**3.** Хлоропласты находятся:

- а) во всех клетках живых организмов
- б) во всех клетках растений
- в) только в клетках зеленых растений
- г) только в клетках грибов

**4.** В результате мейоза образуются

- а) одна клетка
- б) две клетки
- в) три клетки
- г) четыре клетки

**5.** Нервная ткань характерна:

- а) только для растений
- б) только для животных
- в) и для растений и для животных

**6.** Главной частью цветка являются

- а) пестик и тычинка
- б) венчик и тычинка
- в) пестик и лепестки

**7.** Цветковые растения имеют:

- а) корень и побег
- б) корень, побег, цветки, плоды с семенами

**8.** Почему растения называются двудольными, они содержат:

- а) две семядоли
- б) две семядоли и два зародыша
- в) два зародыша
- г) два эндосперма

**9.** Кровь насыщенная углекислым газом



- а) артериальная
- б) венозная
- в) смешанная

**10. Наука, о растениях**

- а) ботаника
- б) зоология
- в) анатомия
- г) география

**11. Пищеварение — это процесс**

- а) механической и химической переработки пищи
- б) приобретения пищи

**12. Органы дыхания растения — это**

- а) устьица
- б) трахеи
- в) легкие

**13. У земноводных сердце**

- а) двухкамерное
- б) трехкамерное
- в) четырехкамерное

**14. Все живые организмы имеют выделительные системы?**

- а) да
- б) нет

**15. Сократительная вакуоль — это**

- а) орган выделения
- б) органоид выделения пресноводных простейших

**16. Все ли животные имеют внутренний скелет?**

- а) да
- б) нет

**17. Рефлекс — это**

- а) ответная реакция организма на раздражение
- б) ответная реакция организма на раздражение, которая осуществляется при участие нервной системы

**18. В бесполом размножении участвует:**

- а) один особь
- б) два особи

**19. Наружное оплодотворение происходит у:**

- а) птиц и млекопитающих
- б) рыб, земноводных
- в) пресмыкающихся

**20. Взаимоотношения «Тля-муравей» — это**

- а) хищничество
- б) симбиоз

Ответы на входную контрольную работу по биологии 7 класс

1 вариант. 1-а, 2-в, 3-б, 4-в, 5-а, 6-в, 7-а, 8-б, 9-в, 10-а, 11-в, 12-в, 13-в, 14-б, 15-б, 16-б, 17, в, 18-б, 19-б, 20-ав

2 вариант 1-б, 2-б, 3-в, 4-г, 5-б, 6-а, 7-б, 8-а, 9-б, 10-а, 11-а, 12-а, 13-б, 14-б, 15-б, 16-б, 17-б, 18-а, 19-б, 20-б.

## **Тест по биологии Многообразие организмов, их классификация**

Тест по биологии Многообразие организмов, их классификация для учащихся 7 класса. Тест включает в себя 3 задания (задание 1 — 10 тестовых вопросов, задание 2 и 3 по 1 вопросу).

### **Задание 1**

*Выберите один верный ответ из четырех возможных*

- 1.** Систематика — это наука, которая изучает
  - а) историческое развитие организмов
  - б) приспособленность организмов к среде обитания
  - в) многообразие и классификацию организмов
  - г) взаимоотношения организмов и окружающей среды
- 2.** Становление систематики как науки связывают с именем
  - а) Роберта Гука
  - б) Антони ван Левенгука
  - в) Карла Линнея
  - г) Чарльза Дарвина
- 3.** Систематическая категория, в которую объединяют классы растений
  - а) отряд
  - б) отдел
  - в) тип
  - г) царство
- 4.** В основе классификации организмов на два надцарства: Ядерные и Доядерные — лежат особенности их
  - а) среды обитания
  - б) образа жизни
  - в) формы тела
  - г) клеточного строения
- 5.** В состав надцарства Ядерные не входит царство
  - а) Бактерии
  - б) Грибы
  - в) Растения
  - г) Животные
- 6.** Основная единица систематики живых организмов

- а) класс
- б) царство
- в) род
- г) вид

**7. Правильная схема классификации растений**

- а) вид — класс — отдел — род — семейство
- б) вид — отдел — класс — род — семейство
- в) вид — семейство — род — класс — отдел
- г) вид — род — семейство — класс — отдел

**8. Клевер красный и клевер ползучий — это растения**

- а) одного вида, но с разными внешними признаками
- б) двух видов, одного рода и одного семейства
- в) двух видов, двух родов, но одного семейства
- г) одного вида, но обитающие в разных условиях окружающей среды

**9. В каком царстве органического мира отсутствуют многоклеточные организмы?**

- а) Грибы
- б) Бактерии
- в) Растения
- г) Животные

**10. Какой признак характерен только для надцарства Доядерные?**

- а) клеточное строение
- б) отсутствие в клетках оформленного ядра
- в) участие в круговороте веществ в природе
- г) воспроизведение себе подобных

#### Задание 2

Установите последовательность систематических категорий, характерных для царства животных, начиная с наименьшей.

- 1) млекопитающие
- 2) обыкновенная лисица
- 3) хищные
- 4) лисица
- 5) волчьи

#### Задание 3

Установите последовательность систематических категорий, характерных для царства растений, начиная с наибольшей.

- 1) паслёновые
- 2) покрытосеменные
- 3) паслён
- 4) двудольные
- 5) паслён чёрный

Ответы на тест по биологии Многообразие организмов, их классификация

Задание 1. 1-в, 2-в, 3-в, 4-г, 5-а, 6-г, 7-г, 8-б, 9-б, 10-б

Задание 2. 24531

Задание 3. 24135

## Тест по биологии Царство Прокариоты

Тест по биологии Царство Прокариоты для учащихся 7 класса с ответами. Тест включает в себя 2 варианта, каждый вариант состоит из 3 частей (часть А, часть Б, часть В). В части А — 9 заданий, в части Б — 3 задания, В части В — 1 задание.

### 1 вариант

#### Часть А

**A1.** Все бактерии, населяющие планету Земля, объединяют в царство

- 1) Прокариоты
- 2) Грибы
- 3) Растения
- 4) Животные

**A2.** Оформленного ядра **не** имеют

- 1) грибы
- 2) растения
- 3) бактерии
- 4) животные

**A3.** Жгутик бактерий представляет собой органоид для

- 1) передвижения
- 2) запасания белка
- 3) размножения
- 4) перенесения неблагоприятных условий

**A4.** Споры бактерий служат для

- 1) питания
- 2) дыхания
- 3) размножения
- 4) перенесения неблагоприятных условий

**A5.** Организмы, которые питаются готовыми органическими веществами, называют

- 1) аэробы
- 2) анаэробы
- 3) автотрофы
- 4) гетеротрофы

**A6.** Организмы, которые в процессе дыхания поглощают кислород, называют

- 1) аэробы
- 2) анаэробы
- 3) автотрофы
- 4) гетеротрофы

**А7.** Превращают остатки мертвых тел организмов в неорганические вещества бактерии

- 1) разрушители
- 2) симбионты
- 3) клубеньковые
- 4) болезнетворные

**А8.** Способ питания большинства цианобактерий — это

- 1) фотосинтез
- 2) брожение
- 3) паразитизм
- 4) гниение

**А9.** Метанообразующие бактерии обитают в

- 1) болотах
- 2) соленых озерах
- 3) корнях растений
- 4) родниковой воде

Часть Б

**Б1.** Верны ли следующие утверждения?

А. Хемосинтез — процесс образования органических веществ за счет энергии неорганических соединений.

Б. Кефир получают, используя бактерии брожения.

- 1) Верно только А
- 2) Верно только Б
- 3) Верны оба суждения
- 4) Неверны оба суждения

**Б2.** Выберите три верных утверждения.

В состав бактериальной клетки входят

- 1) оформленное ядро
- 2) хлоропласт
- 3) цитоплазма
- 4) наружная мембрана
- 5) митохондрия
- 6) жгутик

**Б3.** Установите соответствие между особенностью питания и экологической группой бактерий.

Особенность питания

А. Питаются соками живых организмов, нанося им вред

Б. Сами образуют органические вещества за счет энергии солнечного света

В. Осуществляют превращения органических веществ мертвых тел в неорганические соединения

Экологическая группа бактерий

1. Разрушители
2. Паразиты
3. Автотрофы

## Часть В

**В1.** Прочитайте текст. Вставьте в места пропусков цифры, которыми обозначены слова ниже.

Организмы, которые сами производят органические вещества, относят к группе ... (А), а организмы, поглощающие готовые органические вещества, — это ... (Б). Из них растительные организмы, в которых первичным источником энергии служит солнечный свет, называют ... (В).

1. Фототрофы.
2. Автотрофы.
3. Гетеротрофы.

## 2 вариант

## Часть А

**А1.** Самые древние обитатели нашей планеты —

- 1) грибы
- 2) растения
- 3) бактерии
- 4) животные

**А2.** Наследственный материал клетки **не** отделен от цитоплазмы у

- 1) грибов
- 2) растений
- 3) бактерий
- 4) животных

**А3.** Бактериальную клетку от окружающей среды отделяет

- 1) цитоплазма
- 2) жгутик
- 3) ядерная оболочка
- 4) наружная мембрана

**А4.** Бактериальные клетки размножаются

- 1) спорами
- 2) жгутиками
- 3) участками цитоплазмы
- 4) делением клетки

**А5.** Организмы, которые способны синтезировать органические вещества из неорганических соединений, называют

- 1) аэробы
- 2) анаэробы
- 3) автотрофы
- 4) гетеротрофы

**А6.** Организмы, которые существуют в бескислородной среде, называют

- 1) аэробы
- 2) анаэробы
- 3) автотрофы
- 4) гетеротрофы

**А7.** Бактерии, которые взаимодействуют с другими организмами с обоюдной пользой, называют

- 1) разрушители
- 2) симбионты
- 3) болезнетворные
- 4) хищные

**А8.** Взаимовыгодные отношения цианобактерий с грибами называют

- 1) симбиоз
- 2) паразитизм
- 3) хищничество
- 4) конкуренция

**А9.** Галобактерии обитают в

- 1) болотах
- 2) соленых озерах
- 3) корнях растений
- 4) пресных водоемах

Часть Б

**Б1.** Верны ли следующие утверждения?

А. Фотосинтез — процесс образования органических веществ за счет энергии солнечного света.

Б. Болезнетворные бактерии поражают только тело человека и не встречаются в организме растений и животных.

- 1) Верно только А
- 3) Верно только Б
- 4) Верны оба суждения
- 5) Неверны оба суждения

**Б2.** Выберите три верных утверждения.

Бактерии осуществляют процессы жизнедеятельности

- 1) деление клетки пополам
- 2) размножение семенами
- 3) дыхание
- 4) образование тканей
- 5) питание
- 6) формирование органов

**Б3.** Установите соответствие между особенностью питания бактерий и способом питания.

Особенность питания бактерий

А. Обитают в телах других организмов и приносят им пользу

Б. Поедают другие бактерии

В. Сами образуют органические вещества за счет энергии неорганических соединений

Способ питания

1. Автотрофный
2. Симбиоз
3. Хищничество

Часть В

**В1.** Прочитайте текст. Вставьте в места пропусков цифры, которыми обозначены слова ниже.

Содержимое бактериальной клетки ограничивает ... (А). В прокариотической клетке отсутствует ... (Б). Бактерии, которые в процессе дыхания поглощают кислород, называются ... (В), а использующие для окисления другие вещества, — это ... (Г).

1. Анаэробы.
2. Плазматическая мембрана.
3. Аэробы.
4. Ядерная оболочка.

### **Ответы на тест по биологии Царство Прокариоты**

1 вариант. А1-1, А2-3, А3-1, А4-4, А5-4, А6-1, А7-1, А8-1, А9-1, Б1-3, Б2-346, Б3-231, В1-231

2 вариант. А1-3, А2-3, А3-4, А4-4, А5-3, А6-2, А7-2, А8-1, А9-2, Б1-1, Б2-134, Б3-231, В1-2431

## **Тест по биологии Вирусы**

Тест по биологии Вирусы для учащихся 7 класса с ответами. Тест включает в себя 2 варианта, каждый вариант состоит из 2 частей (часть А, часть Б). В части А — 3 задания, в части Б — 1 задание.

1 вариант

Часть А

**А1.** Неклеточная форма жизни — это

- 1) вирусы
- 2) бактерии
- 3) низшие грибы
- 4) простейшие животные

**А2.** Вирусы осуществляют все процессы жизнедеятельности

- 1) в пресных водоемах
- 2) в верхних слоях почвы
- 3) в нижних слоях атмосферы
- 4) внутри организма-хозяина

**А3.** Заболевание человека СПИДом вызывает

- 1) бактерия гниения
- 2) дрожжевой грибок



- 3) циста простейшего
- 4) вирус иммунодефицита

Часть Б

**Б1.** Верны ли следующие утверждения?

- А. Вирусы являются возбудителями ряда опасных заболеваний человека.
- Б. Вокруг нуклеиновой кислоты вируса расположен капсид из молекулы белка.

- 1) Верно только А
- 2) Верно только Б
- 3) Верны оба суждения
- 4) Неверны оба суждения

2 вариант

Часть А

**А1.** Группа организмов, которая объединяет только паразитов, обитающих внутри клеток, — это

- 1) вирусы
- 2) бактерии
- 3) плесневые грибы
- 4) простейшие животные

**А2.** Организм состоит только из нуклеиновой кислоты и белковой оболочки у

- 1) бактерии брожения
- 2) дрожжевого гриба
- 3) простейшего животного
- 4) вируса гриппа

**А3.** Представителем вирусов является

- 1) почвенная бактерия
- 2) мукор
- 3) дрожжи
- 4) бактериофаг

Часть Б

**Б1.** Верны ли следующие утверждения?

- А. Размножение вирусов происходит в пресных водоемах.
- Б. Молекулы нуклеиновой кислоты вируса встраиваются в хромосомы клетки хозяина и осуществляют основные процессы жизнедеятельности вируса.

- 1) Верно только А
- 2) Верно только Б
- 3) Верны оба суждения
- 4) Неверны оба суждения

**Ответы на тест по биологии Вирусы**

1 вариант. А1-1, А2-4, А3-4, Б1-3

2 вариант. А1-1, А2-4, А3-4, Б1-2

## Тест по биологии Класс Млекопитающие или Звери

Тест по биологии Класс Млекопитающие или Звери для учащихся 7 класса с ответами. Тест включает в себя 2 варианта, каждый вариант состоит из 3 частей (часть А, часть Б, часть В). В части А — 6 заданий, в части Б — 4 задания, в части В — 1 задание.

### 1 вариант

#### Часть А

**A1.** Поддержание постоянной температуры тела характерно для

- 1) ужа
- 2) ежа
- 3) жабы
- 4) черепахи

**A2.** Для бобра характерен покров тела

- 1) волосяной
- 2) перьевой
- 3) хитиновый
- 4) чешуйчатый

**A3.** Копыто лошади представляет собой видоизмененный участок

- 1) кожи
- 2) костей стопы
- 3) фаланги пальца
- 4) костей голени

**A4.** Усложнение нервной системы млекопитающих выражается в увеличении

- 1) коры больших полушарий головного мозга
- 2) продолговатого мозга
- 3) спинного мозга
- 4) нервных узлов

**A5.** В отличие от птиц в пищеварительной системе млекопитающих имеется

- 1) пищевод
- 2) печень
- 3) набор зубов
- 4) поджелудочная железа

**A6.** Четырехкамерное сердце в системе кровообращения имеет

- 1) ящерица
- 2) собака
- 3) лягушка
- 4) окунь

#### Часть Б

**Б1.** Верны ли следующие утверждения?

А. Среди млекопитающих животных выделяют подкласс Яйцекладущие, которые размножаются яйцами (утконос и ехидна).

Б. Представители разных отрядов млекопитающих животных отличаются строением зубного аппарата.

- 1) Верно только А
- 2) Верно только Б
- 3) Верны оба суждения
- 4) Неверны оба суждения

**Б2.** Выберите три верных утверждения. Представителями отряда Ластоногие млекопитающие являются

- 1) тюлень
- 2) дельфин
- 3) кит
- 4) морж
- 5) морской котик
- 6) акула

**Б3.** Установите соответствие между особенностью жизнедеятельности и классом животных, для которого она характерна.

Особенность жизнедеятельности

- А. Акт двойного дыхания (газообмен во время вдоха и выдоха)
- Б. Выкармливание детенышей молоком
- В. В образовании голоса участвуют связки, расположенные в трахее
- Г. Вынашивание детеныша в теле самки

Класс животных

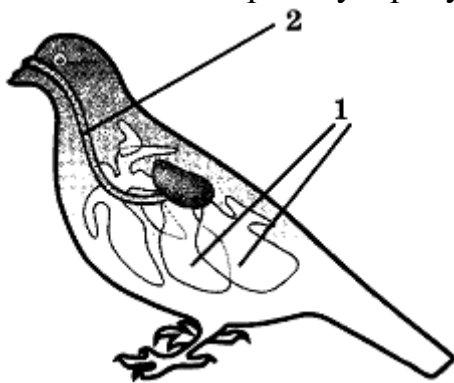
1. Млекопитающие
2. Птицы

**Б4.** Установите последовательность возникновения в ходе эволюции классов хордовых животных.

- 1) Амфибии
- 2) Птицы
- 3) Рыбы
- 4) Рептилии

Часть В

**В1.** Задание на работу с рисунком.



А. Какая система органов животного изображена на рисунке?

- 1) пищеварительная
- 2) кровеносная
- 3) дыхательная
- 4) нервная

Б. Выполнение какой функции обеспечивают органы, обозначенные на рисунке цифрой 1?

- 1) пищеварение
- 2) размножение яйцами
- 3) созревание яйцеклеток
- 4) акт двойного дыхания

В. Органы, обозначенные на рисунке цифрой 2, участвуют в

- 1) сердцебиении
- 2) образовании голоса
- 3) передвижении пищи
- 4) образовании мочи

## 2 вариант

### Часть А

**А1.** Выкармливает детенышей молоком

- 1) пингвин
- 2) крокодил
- 3) цапля
- 4) лиса

**А2.** Сальные и потовые железы находятся в коже у

- 1) белки
- 2) ящерицы
- 3) пингвина
- 4) куропатки

**А3.** В отличие от рептилий в скелете млекопитающих существенно изменяется строение

- 1) черепа
- 2) костей голени
- 3) пояса верхних конечностей
- 4) хвостового отдела позвоночника

**А4.** В отличие от рептилий орган слуха млекопитающих включает

- 1) среднее ухо
- 2) барабанную перепонку
- 3) ушную раковину
- 4) улитку внутреннего уха

**А5.** Органом газообмена в дыхательной системе собаки служит

- 1) альвеолярные легкие
- 2) бронхи
- 3) трахея
- 4) гортань

**А6.** Во время развития эмбриона у зверей плацента, или детское место, формируется в

- 1) матке
- 2) яичнике

- 3) яйцеводе
- 4) семеннике

Часть Б

**Б1.** Верны ли следующие утверждения?

А. Представители отряда Китообразные звери — дельфины и киты — дышат жабрами.

Б. У сумчатых млекопитающих (кенгуру, опоссум) детеныши рождаются недоразвитыми, и дальнейшее их развитие происходит в сумке матери.

- 1) Верно только А
- 2) Верно только Б
- 3) Верны оба суждения
- 4) Неверны оба суждения

**Б2.** Выберите три верных утверждения. Представителями отряда грызунов являются

- 1) еж
- 2) бобр
- 3) тушканчик
- 4) летучая мышь
- 5) куница
- 6) крыса

**Б3.** Установите соответствие между особенностью жизнедеятельности и классом животных, для которого она характерна.

Особенность жизнедеятельности

А. Поддержание постоянной температуры тела

Б. Размножение яйцами или яйцеживорождением

В. Непостоянная температура тела

Г. Для большинства представителей характерно живорождение

Класс животных

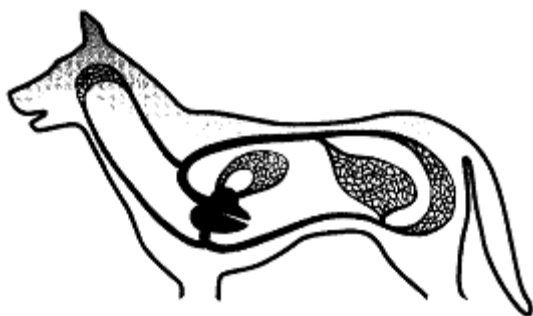
- 1. Пресмыкающиеся
- 2. Звери

**Б4.** Установите последовательность возникновения в ходе эволюции классов хордовых животных.

- 1) Рептилии
- 2) Рыбы
- 3) Млекопитающие
- 4) Амфибии

Часть В

**В1.** Задание на работу с рисунком.



А. Какая система органов животного изображена на рисунке?

- 1) пищеварения
- 2) кровообращения
- 3) дыхания
- 4) нервная

Б. Большой круг кровообращения берет начало в

- 1) левом желудочке
- 2) правом желудочке
- 3) правом предсердии
- 4) левом предсердии

В. По сосудам малого круга кровь поступает в

- 1) легкие
- 2) печень
- 3) желудок
- 4) скелетные мышцы

**Ответы на тест по биологии Класс Млекопитающие или Звери**

1 вариант. А1-2, А2-1, А3-1, А4-1, А5-3, А6-2, Б1-3, Б2-145, Б3-2121, Б4-3142, В1-342

2 вариант. А1-4, А2-1, А3-1, А4-3, А5-1, А6-1, Б1-2, Б2-236, Б3-2112, Б4-2413, В1-211

## **Тест по биологии Класс Птицы**

Тест по биологии Класс Птицы для учащихся 7 класса с ответами. Тест включает в себя 2 варианта, каждый вариант состоит из 2 частей (часть А, часть Б). В части А — 11 заданий, в части Б — 4 задания.

### **1 вариант**

#### **Часть А**

**А1.** Поддержание постоянной температуры тела — отличительный признак

- 1) лягушки
- 2) ящерицы
- 3) пингвина
- 4) крокодила

**А2.** Основу хвостового оперения птиц составляют перья

- 1) пуховые
- 2) рулевые
- 3) маховые
- 4) кроющие

**A3.** Значительное увеличение мозжечка в головном мозге птицы объясняется

- 1) сложным способом передвижения — полетом
- 2) сложным строением органа зрения
- 3) способностью к образованию пар
- 4) способностью к пению

**A4.** В отличие от рептилий в сердце птиц имеется

- 1) предсердие
- 2) желудочек
- 3) перегородка между желудочками
- 4) перегородка между предсердиями

**A5.** Акт двойного дыхания птиц связан с наличием в дыхательной системе

- 1) гортани
- 2) трахеи
- 3) бронхов
- 4) воздушных мешков

**A6.** Выделительная система птицы сходна с выделительной системой

- 1) насекомого
- 2) лягушки
- 3) ящерицы
- 4) рыбы

**A7.** Приспособленность к жизни в степных районах выработалась у

- 1) аиста
- 2) утки
- 3) страуса
- 4) журавля

**A8.** Длинные ноги и шея цапли служат приспособлением к обитанию в условиях

- 1) леса
- 2) болот
- 3) предгорий
- 4) пустынь

**A9.** Преимущественно растительными кормами питается

- 1) филин
- 2) фазан
- 3) цапля
- 4) чайка

**A10.** Сезонные дальние перелеты совершают

- 1) гуси
- 2) голуби

3) воробьи

4) синицы

**A11.** Кочуют в пределах определенной природной зоны

1) гуси

2) утки

3) голуби

4) снегири

Часть Б

**Б1.** Верны ли следующие утверждения?

А. Кости в скелете птиц имеют воздушные полости.

Б. Голосовые связки птиц расположены в воздушных мешках.

1) Верно только А

2) Верно только Б

3) Верны оба суждения

4) Неверны оба суждения

**Б2.** Установите соответствие между видами птиц и типами зрелости их птенцов.

Вид птиц

А. Дятел

Б. Воробей

В. Гусь

Г. Утка

Д. Голубь

Тип зрелости птенцов

1. Выводковые

2. Птенцовые

**Б3.** Установите соответствие между видом птицы и ее Экологической группой.

Вид птицы

А. Тетерев-глухарь

Б. Утка-мандаринка

В. Серая куропатка

Г. Ушастая сова

Экологическая группа

1. Птицы водоемов

2. Ночные хищники

3. Наземные килегрудые птицы

**Б4.** Установите последовательность расположения отделов позвоночника в скелете птицы.

1) хвостовой

2) грудной

3) крестец

4) шейный

5) поясничный



## 2 вариант

### Часть А

**А1.** Полное разделение двух кругов кровообращения происходит в кровеносной системе

- 1) жабы
- 2) лягушки
- 3) голубя
- 4) ящерицы

**А2.** Сросшиеся кости нижней части ноги птицы образуют

- 1) цевку
- 2) бедро
- 3) голень
- 4) тазовый пояс

**А3.** Наибольшее значение для ориентации птиц в пространстве имеет орган чувств

- 1) зрение
- 2) осязание
- 3) обоняние
- 4) слух

**А4.** В отличие от рептилий дыхательная система птиц включает

- 1) трахею
- 2) легкие
- 3) бронхи
- 4) воздушные мешки

**А5.** Этап постэмбрионального развития птиц начинается с

- 1) оплодотворения яйцеклетки
- 2) откладки яиц
- 3) выхода птенца из гнезда
- 4) выхода птенца из скорлупы яйца

**А6.** В отличие от рептилий в пищеварительной системе птиц отсутствует

- 1) пищевод
- 2) желудок
- 3) поджелудочная железа
- 4) набор зубов

**А7.** Для передвижения по поверхности водоема утка использует

- 1) крылья
- 2) ноги
- 3) хвостовое оперение
- 4) маховые перья

**А8.** Сумеречное зрение хорошо развито у

- 1) совы
- 2) дятла
- 3) цапли
- 4) страуса

**A9.** Приспособлены к нырянию на значительную глубину и утратили способность к полету

- 1) утки
- 2) чайки
- 3) цапли
- 4) пингвины

**A10.** Сигналом к миграциям птиц служит

- 1) длина светового дня
- 2) температура воздуха
- 3) атмосферное давление
- 4) температура воды

**A11.** Оседло живут в определенной местности

- 1) гуси
- 2) грачи
- 3) воробьи
- 4) ласточки

Часть Б

**Б1.** Верны ли следующие утверждения?

А. В коже птиц располагается много сальных и потовых желез.

Б. Половая система самок у птиц состоит из левого яичника и яйцевода, а органы с правой стороны редуцируются.

- 1) Верно только А
- 2) Верно только Б
- 3) Верны оба суждения
- 4) Неверны оба суждения

**Б2.** Установите соответствие между особенностью процесса жизнедеятельности и классом животных, для которых он характерен.

Характеристика жизнедеятельности

А. Теплокровность

Б. Акт двойного дыхания

В. Кожное и легочное дыхание

Г. Размножение и развитие связано с водой

Д. Развитие прямое без превращения

Класс животного

1. Земноводные
2. Птицы

**Б3.** Установите соответствие между видом птицы и ее экологической группой.

Вид птицы

А. Страус африканский

Б. Большой пестрый дятел

В. Серая цапля

Г. Сокол сапсан

Экологическая группа

1. Птицы леса
2. Болотные птицы
3. Дневные хищники
4. Птицы степей

**Б4.** Установите последовательность органов, образующих пищеварительный канал у птиц.

- 1) желудок
- 2) ротовая полость
- 3) пищевод с зобом
- 4) задняя кишка
- 5) тонкая кишка
- 6) клоака

#### **Ответы на тест по биологии Класс Птицы**

1 вариант. А1-3, А2-2, А3-1, А4-3, А5-4, А6-3, А7-3, А8-2, А9-2, А10-1, А11-4, Б1-1, Б2-22112, Б3-3132, Б4-42531

2 вариант. А1-3, А2-1, А3-1, А4-4, А5-4, А6-4, А7-2, А8-1, А9-4, А10-1, А11-3, Б1-2, Б2-22112, Б3-4123, Б4-231546

### **Тест по биологии Класс Пресмыкающиеся или Рептилии**

Тест по биологии Класс Пресмыкающиеся или Рептилии для учащихся 7 класса с ответами. Тест включает в себя 2 варианта, каждый вариант состоит из 3 частей (часть А, часть Б, часть В). В части А — 4 задания, в части Б — 3 задания, в части В — 1 задание.

#### **1 вариант**

##### **Часть А**

**А1.** Тело рептилий покрыто

- 1) чешуей
- 2) сухой кожей, лишенной желез
- 3) кожно-мускульным мешком
- 4) кожей с железами, выделяющими слизь

**А2.** Своеобразный способ передвижения ящерицы обеспечивается

- 1) появлением пятипалой конечности
- 2) расположением конечностей по бокам тела
- 3) наличием пояса верхних конечностей
- 4) наличием тазового пояса

**А3.** В отличие от амфибий в сердце рептилий имеется

- 1) предсердие
- 2) желудочек
- 3) перегородка между предсердиями
- 4) зачаток перегородки между желудочками

**А4.** Размножение и оплодотворение **не** связано с водой у

- 1) жабы
- 2) лягушки
- 3) ящерицы
- 4) ланцетника

Часть Б

**Б1.** Верны ли следующие утверждения?

А. Кровеносная система пресмыкающихся состоит из двух кругов кровообращения.

Б. Яйца рептилий покрыты плотной оболочкой, которая препятствует высыханию содержимого.

- 1) Верно только А
- 2) Верно только Б
- 3) Верны оба суждения
- 4) Неверны оба суждения

**Б2.** Выберите три верных утверждения. Представителями рептилий являются

- 1) черепаха
- 2) скат
- 3) питон
- 4) хамелеон
- 5) тритон
- 6) жаба

**Б3.** Установите последовательность расположения отделов головного мозга рептилий, начиная со спинного мозга.

- 1) промежуточный
- 2) средний
- 3) мозжечок
- 4) передний
- 5) продолговатый

Часть В

**В1.** Развернутый ответ (несколько элементов).

Размножение и развитие пресмыкающихся не связано с водой. Укажите не менее трех признаков приспособленности к такому способу размножения.

2 вариант

Часть А

**А1.** В отличие от лягушек в скелете ящериц имеется

- 1) позвоночник
- 2) грудная клетка
- 3) тазовый пояс
- 4) кисть

**А2.** В отличие от лягушек в головном мозге рептилий развивается

- 1) связь со спинным мозгом
- 2) кора в переднем мозге
- 3) мозжечок
- 4) нервные клетки

**A3.** Орган дыхательной системы рептилий, в котором происходит газообмен, — это

- 1) кожа
- 2) жабры
- 3) ветвящиеся трахеи
- 4) ячеистые легкие

**A4.** Прямое развитие без превращений происходит у

- 1) окуня
- 2) лягушки
- 3) крокодила
- 4) ланцетника

Часть Б

**Б1.** Верны ли следующие утверждения?

А. Рептилии — это животные с непостоянной температурой тела, их жизнедеятельность зависит от температуры окружающей среды.

Б. Динозавры представляли собой древних рептилий.

- 1) Верно только А
- 2) Верно только Б
- 3) Верны оба суждения
- 4) Неверны оба суждения

**Б2.** Выберите три верных утверждения. Дыхательная система рептилий включает органы

- 1) жабры
- 2) легкие
- 3) бронхи
- 4) воздушные мешки
- 5) гортань
- 6) ветвящиеся трахеи

**Б3.** Установите последовательность расположения отделов позвоночника в скелете рептилий.

- 1) крестец
- 2) шейный
- 3) хвостовой
- 4) пояснично-грудной

Часть В

**В1.** Развернутый ответ (несколько элементов).

Укажите не менее 3-х признаков строения, отличающих змей от других рептилий.

**Ответы на тест по биологии Класс Пресмыкающиеся или Рептилии**

1 вариант А1-2

А. 2-2, А3-4, А4-3, Б1-2, Б2-134, Б3-53214,

В1.

1. Внутреннее оплодотворение.
2. Яйца с запасом питательных веществ покрыты плотной оболочкой.

3. Развитие прямое без превращений, т.е. молодая особь похожа на взрослое животное.

2 вариант. А1-2. А2-2. А3-4. А4-3. Б1-3. Б2-235, Б3-2413

В1.

1. В скелете отсутствуют конечности и пояса конечностей.
2. Имеются зубы с каналами, по которым стекает яд.
3. Язык змеи — орган осязания.