

Код участника \_\_\_\_\_

**Всероссийская олимпиада школьников по обществознанию**

**Школьный этап**

**10 класс**

**Время выполнения заданий 90 минут.**

**Максимальный балл за выполненные задания -100 баллов.**

**Часть I. Выберите один верный ответ (по 1 баллу за каждый правильный ответ). Ответы впишите в таблицу.**

1.	2.	3.	4.	5.	6.	7.	8.	9.	10.

**1. Какие нормы закрепляют представления о прекрасном и безобразном?**

- 1) обычаи и традиции    2) эстетические    3) правила этикета    4) правовые

**2. Наивысшая степень проявления творческих сил человека, высшая степень развития таланта**

- 1) способности    2) одарённость    3) гениальность    4) мастерство

**3. Верны ли следующие суждения о личности?**

А. Врождённые качества человека оказывают влияние на формирование личности.

Б. Человек может стать личностью вне общества.

- 1) верно только А    2) верно только Б    3) верны оба суждения    4) оба суждения неверны

**4. Верны ли суждения о познаваемости мира?**

А. Представители агностицизма отрицают возможность познания мира.

Б. Гносеология признаёт познаваемость мира и возможность построения теории познания.

- 1) верно только А    2) верно только Б    3) верны оба суждения    4) оба суждения неверны

**5. Каким термином в поведенческих науках называют своеобразное сочетание биологических и социальных особенностей человека?**

- 1) индивид    2) субъект    3) индивидуальность    4) личность

**6. Согласно Конституции РФ, судьи Верховного, Конституционного судов назначаются на должности**

- 1) Федеральным Собранием по представлению президента РФ  
2) Государственной Думой по представлению президента РФ  
3) Президентом РФ

4) Советом Федерации по представлению Президента

**7. Какой из перечисленных объектов не является культурным образцом?**

1) телефон    2) стихотворение А.С. Пушкина    3) конституция    4) скала

**8. Гражданин П. пропал в горах при сходе лавины. По истечении какого срока суд может объявить его умершим?**

1) по истечении 6 месяцев                      2) по истечении 1 года  
3) по истечении 3 лет                              4) по истечении 5 лет

**9. Прямым налогом считается**

1) налог на доходы физических лиц    2) налог на добавленную стоимость    3) таможенная пошлина  
4) налог с продаж

**10. Найдите в приведенном списке форму территориально-государственного устройства.**

1) унитарное государство                      3) олигархия  
2) монархия    4) республика

## **Часть II.**

**1. Расшифруйте аббревиатуры (по 1 баллу за каждый правильный ответ):**

1) МРОТ -  
2) ПФ РФ -  
3) ВОЗ -  
4) ОПЕК -  
5) МВФ -  
6) ООН -

**2. Большинство понятий и терминов современного обществознания имеет греческие и латинские корни. Перед вами слова, полученные путем их буквального перевода на русский язык. Ваша задача назвать соответствующий русскому переводу научный термин (по 1 баллу за каждый термин)**

1. Отвлечение (лат.) \_\_\_\_\_  
2. Председатель, сидящий впереди (лат.) \_\_\_\_\_  
3. Домоводство (греч.) \_\_\_\_\_  
4. Земляк, соотечественник (лат.) \_\_\_\_\_

5. Возделывание, воспитание, образование (лат.) \_\_\_\_\_

6. Непознаваемый (греч.) \_\_\_\_\_

**3. Найдите понятие, которое является обобщающим для всех остальных понятий представленного ниже ряда. Объясните свой выбор (по 2 балла за каждое правильное понятие и объяснение)**

1. Парламент, правительство, суд общей юрисдикции, власть, арбитражный суд.

\_\_\_\_\_

\_\_\_\_\_

2. Равноправие, демократия, политический плюрализм, права меньшинства, парламентаризм.

\_\_\_\_\_

\_\_\_\_\_

3. Власть, престиж, стратификация, образование, доход.

\_\_\_\_\_

\_\_\_\_\_

4. Прибыль, доход, зарплата, процент, рента

\_\_\_\_\_

\_\_\_\_\_

5. Подотрасль права, правовая норма, институт права, система права, отрасль права.

\_\_\_\_\_

\_\_\_\_\_

**4. Вставьте пропущенные термины: (по 1 баллу за каждый правильный термин)**

1).....-это сращивание государственных структур со структурами преступного мира в сфере экономики, а также продажность и подкуп политических и общественных деятелей, государственных чиновников.

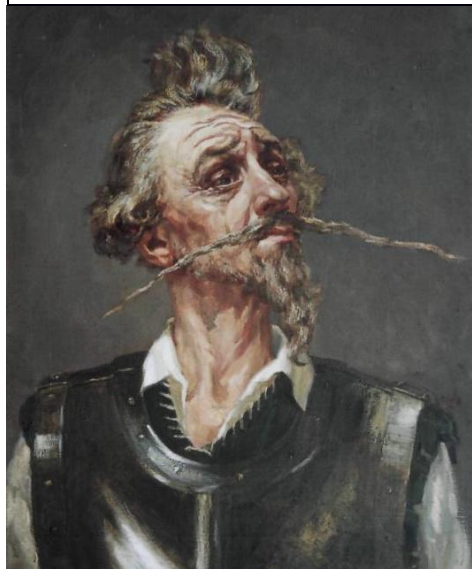
2).....-это плата или подарок должностному лицу за незаконные действия в пользу дающего.

3).....-это мысль, в которой фиксируются общие и существенные признаки вещей.

4).....-это индивидуально-психологические особенности личности, являющиеся условием успешного выполнения той или иной деятельности.

**5. Перед Вами знаменитые психологические типы людей. Вы их узнали? Подпишите каждого: кто это? Вам необходимо определить модель поведения и предпочтительные направления деятельности для каждого. Максимум – 12 баллов.**

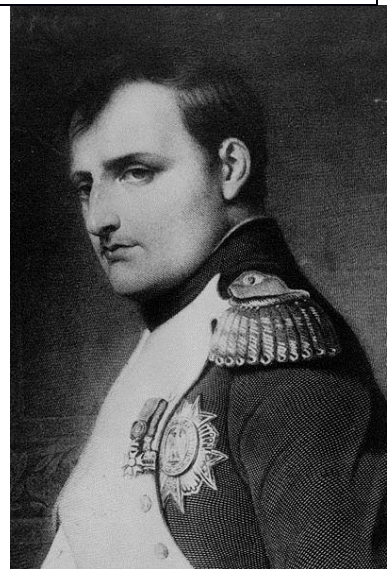
Модель поведения	Предпочтительные направления деятельности
А. Хорошо разрабатывает тактические планы, в неожиданных ситуациях мобилизуется.	Руководство, политика, бизнес
Б. Хорошо решает стратегические задачи, в неожиданных ситуациях мобилизуется, но может поддаться эмоциям.	Артистическая деятельность, литература, политика
В. Хорошо разрабатывает стратегические планы, в неожиданных ситуациях мобилизуется.	Программист, математик, конструктор
Г. Хорошо решает тактические задачи. В неожиданных ситуациях теряется.	Инженер, администратор, военное дело, бухучет, программирование, патентное, библиотечное дело
Д. Склонен к решению стратегических задач. В неожиданных ситуациях действует решительно.	Торговля, коммерция, маркетинг, планирование, юриспруденция



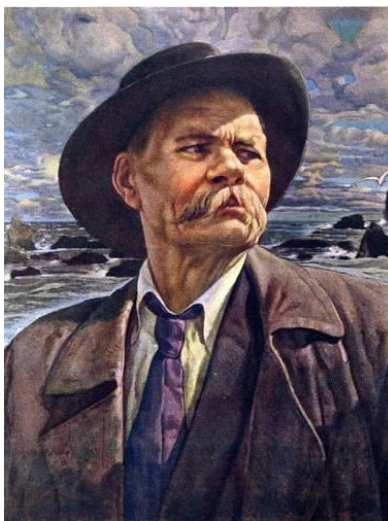
1. \_\_\_\_\_



2. \_\_\_\_\_



3. \_\_\_\_\_



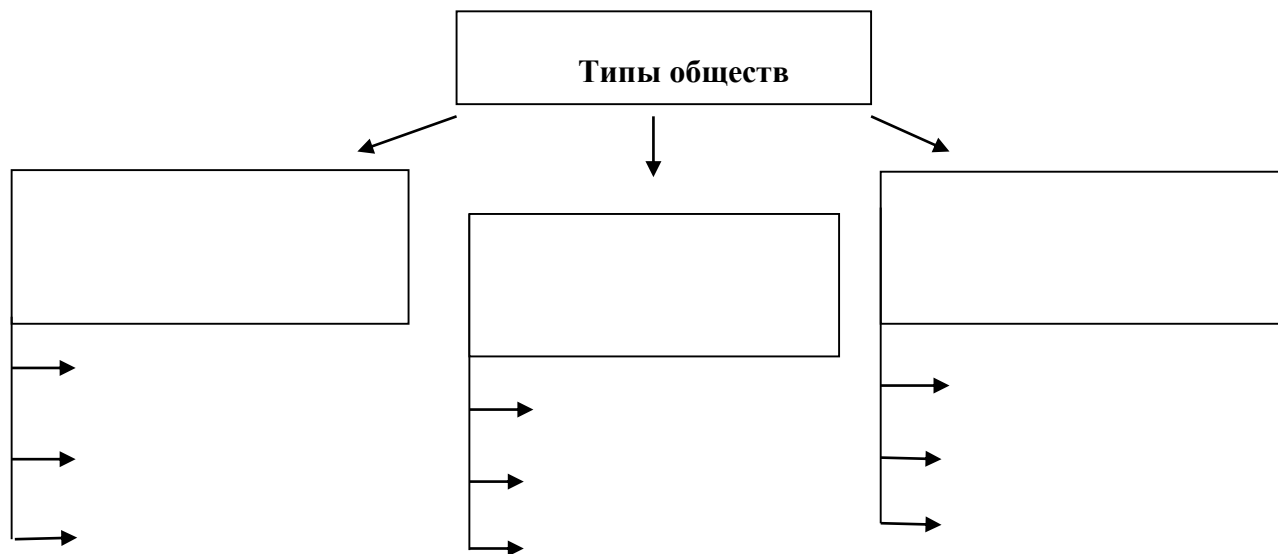
4. \_\_\_\_\_

5. \_\_\_\_\_

**Какой « герой» выпадает из общего ряда. Почему? Дайте объяснение.**

**Определите обществоведческий термин, объединяющий это задание, дайте определение этому понятию.**

**6. Впишите нужные элементы из списка в схему (по 1 баллу за каждую правильную позицию)**



**Список слов:** 1) сословный строй, 2) традиционное общество, 3) постиндустриальное общество, 4) серийное машинное производство и автоматизация, 5) единицей товара становится информация (знания), 6) индустриальное общество, 7) профессиональное деление общества, 8) низкая социальная мобильность, 9) рождение массовой культуры, 10) преобладание ценностей коллективизма, 11) широкое использование компьютерных технологий, 12) глобализация экономики.

**Часть 3. Напишите эссе по одной из тем (максимум – 40 баллов):**

1. **Социология** «Одна и та же социальная роль по-разному переживается, оценивается и реализуется разными людьми» (И. Кон)
2. **Философия** «Природа не знает никаких прав, ей известны только законы» (Д. Адамс)
3. **Правоведение:** «Законы обязаны своей силой нравам» (К. Гельвеций)
4. **Политология** «При демократии человек не только наслаждается предельно возможной властью, но и несет предельно огромную ответственность» (Н. Казинс)
5. **Экономика:** «Налоги — это цена, которую мы платим за возможность жить в цивилизованном обществе» (О. Холмс)

**Ответы**

**Максимальный балл за выполненные задания 100 баллов.**

**Ключи:**

**Часть 1. Максимум 10 баллов.**

1) 2    2) 3    3) 1    4) 3    5) 3    6) 4    7) 4    8) 1    9) 1    10) 1

**Часть 2. Максимум 50 баллов.**

**1. 6 баллов (по 1 баллу за каждый правильный ответ)**

- 1) МРОТ - минимальный размер оплаты труда
- 2) ПФ РФ - пенсионный фонд РФ
- 3) ВОЗ – Всемирная Организация Здравоохранения
- 4) ОПЕК - Организация стран — экспортёров нефти
- 5) МВФ – Международный Валютный Фонд
- 6) ООН - Организация Объединённых Наций

**2. 6 баллов (по 1 баллу за каждый правильный ответ)**

1) абстракция    2) президент    3) экономика    4) патриот    5) культура    6) агностицизм

**3. (по 2 балла за каждое правильное понятие и объяснение)**

- 1) власть, органы законодательной, исполнительной и судебной власти;
- 2) демократия, признаки демократии;
- 3) стратификация, критерии стратификации;
- 4) доход, факторные доходы;

5) система права, элементы системы права.

4. (по 1 баллу за каждый правильный термин)

1) коррупция    2) взятка    3) понятие    4) способности

5. 1. – Дон Кихот – В ; 2. – Есенин Сергей – Б ; 3. - Наполеон – А; 4. – Джек Лондон – Д; 5. – Максим Горький – Г; темперамент или экстраверт (интроверт) . Лишний – Дон Кихот, так как это литературный герой. **По 2 балла за верный ответ, кто лишний и почему 1 балл, термин +определение еще 1 балл, всего 12 баллов.**

Темперамент – устойчивая совокупность индивидуальных психических особенностей, в основе которой лежит тип высшей нервной деятельности человека.

6. (по 1 баллу за каждую правильную позицию)

Традиционное общество: 1,8,10.

Индустриальное общество:4,7,9.

Постиндустриальное общество:5,11,12.

**Часть 3. Максимум – 40 баллов (по 5 баллов за критерий).**

Критерии оценивания сочинения-эссе:

1. Объяснение смысла высказывания, указание на актуальность выбранной темы.

Если тема не понята автором или проинтерпретирована совершенно неправильно (грубо проигнорировано объективное содержание темы), остальные критерии при проверке данной работы могут не учитываться и за все эссе выставляется либо 0 баллов.

2. Умение обозначить проблему, представить различные ее аспекты.

3. Логичность, связность раскрытия темы, внутреннее смысловое единство.

4. Аргументированность и обоснованность суждений и выводов.

5. Знание различных научных точек зрения по выбранной теме.

6. Представление собственной позиции.

7. Грамотность использования обществоведческих фактов и понятий.

8. Использование примеров **из разных источников**, которые подкрепляют теоретическую аргументацию. В качестве источников могут использоваться факты общественной жизни (в том числе по сообщениям СМИ), личного социального опыта (включая в том числе прочитанные книги, просмотренные кинофильмы), материалы учебных предметов (истории, географии и др.). В случае, если примеры приведены исключительно на повседневно-житейском уровне или при наличии в работе не относящихся к теме фрагментов текста или примеров, по данному критерию ставится 0 баллов.