

**Учебные занятия на 12.12.23г.**  
по образовательной программе  
"Доминанта", группа 1/3

Раздел: Строй в вокальном ансамбле  
Тема: Мелодический строй ансамбля

**Дети, добрый день!**

1. Изучите теоретический материал "Мелодический строй в ансамбле"
2. Выполните практическое занятие: видео-урок №1 ["Развитие музыкального слуха"](#)
3. Выполните полезные [Упражнения на развитие дыхания](#)
3. Ответьте на вопросы
  1. Мелодический строй по определению Чеснокова это?
  2. Назови устойчивые ступени лада.
  3. Назови неустойчивые ступени лада.
  4. Какой лад сложнее в интонировании?

## **МЕЛОДИЧЕСКИЙ СТРОЙ**

Вокальная техника состоит из комплекса навыков, один из них – навык держать строй, то есть петь чисто, точно, без фальши. Этот навык приобретается благодаря постоянной целенаправленной работе и применению правил интонирования. Это правила об особенностях пения интервалов и ступеней ладов – мажора и минора. Воспитание внутреннего музыкального слуха и теоретические знания помогут выработке точного мелодического строя.

### **ЧТО ТАКОЕ МЕЛОДИЧЕСКИЙ СТРОЙ**

Строй–важнейший элемент вокального звучания. По определению дирижера и педагога Дмитриевского строй – чистота интонирования в пении, а по определению Чеснокова — мелодический строй – это чистота интонирования интервалов. Строй многих инструментов темперирован, то есть имеет определенную заданную высоту и расстояние между звуками в полтона. Октава включает в себя 12 полутонов.

Человеческий голос не имеет темперирования. Это создает сложности при работе над строем. При громком пении теряется часть слуховой чувствительности, поэтому учащиеся должны петь во время занятий на средней динамике, чтобы могли контролировать свое исполнение.

Работа над мелодическим строем

Выработан ряд приемов, который помогает в работе над строем – интонирование интервалов, ступеней, трезвучий. Приемы интонирования разработаны педагогом и хоровым дирижером Чесноковым на основе длительных наблюдений за звучанием голоса во время пения. Чесноков предлагает выставлять в нотах стрелки, которые указывают — как следует петь, чтобы была точная интонация низко, высоко, устойчиво, высоко устойчиво, низко устойчиво. Этой системой пользуются во многих странах. Чесноков говорил, что такие стрелки нужно ставить на протяжении всего произведения, но это не обязательно, нужно ставить их в особо трудных местах.

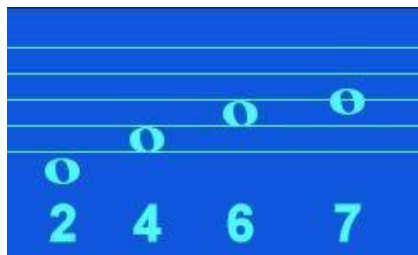
### **Интонирование ступеней лада**

Начинающие певцы должны понимать, что вокальное произведение – это не хаотичный набор звуков, а стройная система со своими законами и взаимосвязью между звуками, которая называется ладовым тяготением.

Звуки лада (еще их называют ступени) подразделяются на устойчивые и неустойчивые ступени. Устойчивые ступени – первая, третья и пятая, по ним определяется лад в произведении.



Наиболее распространенные лады – мажор и минор. Мажорный лад – веселый, жизнерадостный лад, а минорный – грустный, печальный лад.



Неустойчивые ступени – вторая, четвертая, шестая и седьмая ступени.



Вторая и седьмая ступени называются вводными, они окружают тонику (первую ступень) и стремятся перейти в тонику.

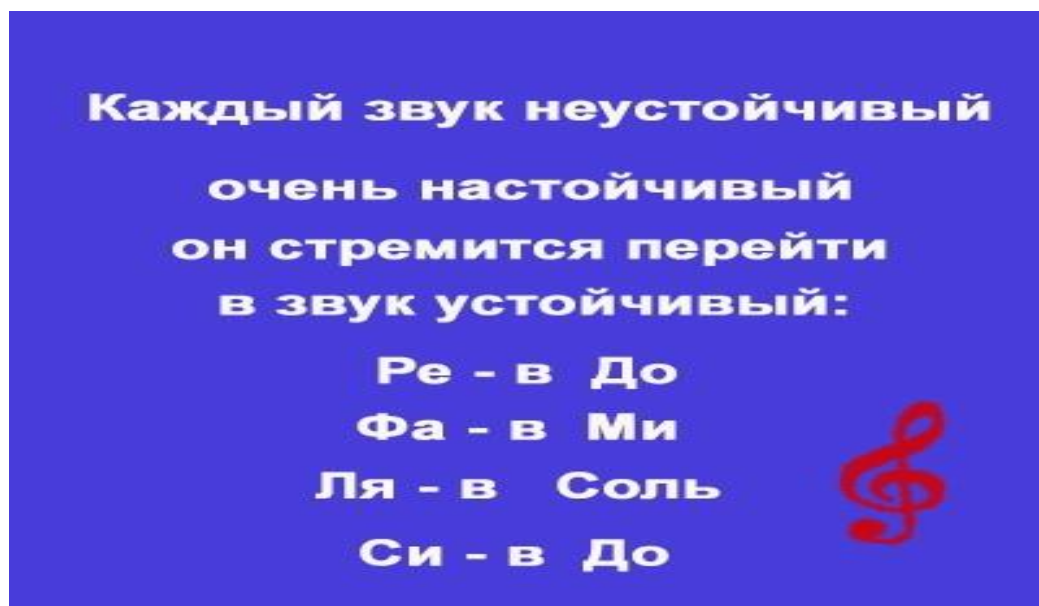
### **Интонирование ступеней мажора**

В мажоре ступени интонируются следующим образом: 1 ступень интонируется устойчиво, 2 – при восходящем движении поется высоко, а

при нисходящем – низко, 3 – высоко, 4 – интонируется низко, 5 ступень интонируется устойчиво, 6 – низко, 7 – высоко, 8 – интонируется устойчиво.



Неустойчивые ступени в мажоре интонируются со стремлением в устойчивые ступени:



### Интонирование в миноре

Интонировать в миноре сложнее, чем в мажоре. Минорный лад неустойчивый, «ползучий» за счет того, что первая ступень в миноре – неустойчивая, и все звуки тонического трезвучия тоже неустойчивые.

Первая ступень в минорном ладу интонируется высоко, вторая – тоже высоко, третья ступень интонируется низко, четвертая – в восходящем движении интонируется высоко, а в нисходящем – низко, пятая ступень звучит высоко, шестая – низко, седьмая ступень интонируется низко. Однако в гармоническом миноре седьмая повышенная ступень звучит высоко. Так же звучит и повышенная шестая ступень в мелодическом миноре.



Неустойчивые ступени в миноре интонируются со стремлением в устойчивые ступени: Вот такие правила интонирования существуют в вокале.

Знание этих правил поможет в работе над мелодическим строем и выработкой точной интонации.



