



Заповедная книга  
Сергиево-Посадского района





## Самым надёжным и верным способом сохранить нетронутые уголки нашей зелёной планеты стало решение присваивать природным территориям охранный статус.

**Заповедник** — это участок территории или акватории, где оберегается и сохраняется в естественном состоянии весь его природный комплекс. Это природные территории федерального значения с самым строгим охранным статусом. Любая деятельность человека на территории заповедника запрещена, а земли навечно изъяты из любых форм пользования.

**Заказник** - участки природных территорий, в пределах которых (постоянно или временно) запрещены отдельные виды и формы хозяйственной деятельности человека для обеспечения охраны одного или нескольких ценных объектов живой природы или живописных типов ландшафта.

Наш район расположен в очень красивой местности и государство, понимая необходимость сохранения этой красоты объявило его особо важные объекты природы заказниками.

Растительный мир Сергиево-Посадского района разнообразен. Здесь встречаются леса, луга, болота. До развития на территории района земледелия, здесь господствовали хвойные и широколиственно-хвойные леса. Хозяйственная деятельность человека привела к тому, что их осталось очень мало.

Леса, в которых мы собираем грибы, ягоды выросли уже после вырубki прежних.

Мы живем в районе, где природа богата своими дарами, редкими видами растений и животных, природным ландшафтом, необыкновенными лесами и махровыми болотами — все это скрыто от человеческих глаз городским ритмом жизни. А ведь многие из нас даже не подозревают о том, рядом с чем они живут, по каким тропинкам ходят и чем может нас радовать родной край.





## Водопад “Гремячий”.

Этот уникальный памятник природы находится в 14 км к юго-востоку от Сергиева Посада вблизи деревни Взгляднево. Его высота — 25 метров. Вода имеет лечебные свойства. По преданию водопад появился по молитве Преподобного Сергия. В любую погоду водопад притягивает к себе богомольцев и туристов.

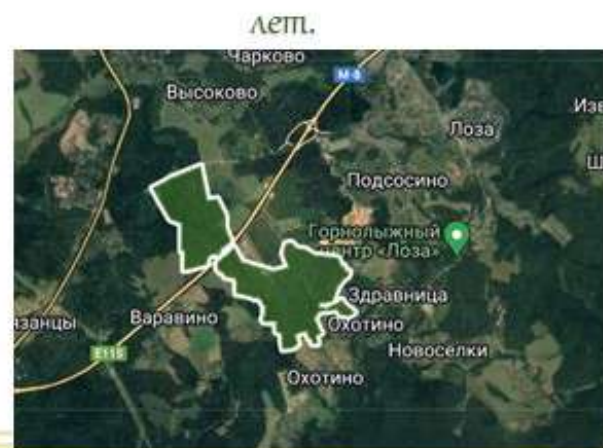






## Заказник “Варавинский овраг”.

Варавинский овраг один из самых глубоких в Московской области. Один из самых глухих и глубоких оврагов Московской области с обнажениями меловых песков и четвертичных отложений. Начинается он недалеко от посёлка 67 километр. Овраг — длиной 4 километра. В его стенках встречаются окаменелости — раковины моллюсков, в том числе белемнитов (“чёртовы пальцы”), зубы акул, иглы морских ежей и останки других животных, населявших доисторическое пропическое море, покрывавшего территорию Сергиево — Посадского района в меловой период. Возраст окаменелостей около ста миллионов







## Заказник

### “Болото и озеро Озерецкое”

В 12 км на северо-запад от станции Хотьково и 6 км от посёлка мостовик находятся болото и озеро, которые питают реку Ворю. На примере этого болота ученые изучают как зарастает озеро. На болоте очень много клюквы, о целебных свойствах которых известно с давних пор. А в воде растет кубышка желтая и небольшие группы кувшинки белоснежной.







## Заказник

### «Попово болото и озеро»

В глубине лесов, словно спрятавшись от людского взора Попово болото, когда-то бывшее послеледниковым озером. Территория его не велика. Говорят, что раньше болото называлось «Чёртовы прясинки». В этом болоте часто пропадали люди, ходившие за клюквой. Жители окрестных деревень упростили местного батюшку совершить обряд изгнания беса прямо на болоте. С тех пор болото стали называть Поповым болотом. На болоте собирали грибы и ягоды, мох и дрова. Здесь водилось много дичи. Здесь и сейчас растёт карликовая берёза, что говорит о







## Заказник “Молокчинский”.

Он находится в районе платформы 90 километр Ярославского направления жд. Общая площадь заказника составляет 325,1 га. Расположен в глубокой долине реки Молокча. Охраняются редкие виды бабочек и растений, в том числе занесенные в Красную книгу Московской области. Здесь летают редкие в московской области виды шашечницы, голубянок, перламутровка, дубовая хвостатка, сатирицы..







## Заказник “Комплекс сырых лугов и лесных болот”.

В южной части заказника растут сосновые леса, а в северной находятся болота. Реке Сулопи, которую питает это болото, очень повезло, так как несколько лет назад была осушена только его небольшая часть.

Заказник выполняет важные природоохранные и средообразующие функции – поддержание нормального гидрологического режима водности притоков реки.







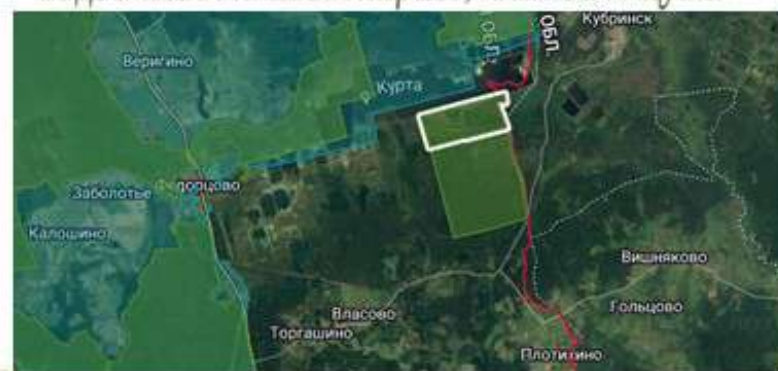
## Заказник

### "Леса и болота в кв. 108, 109

### Веригинского лесничества»

При формировании в 1989 году площадь заказника указана как 250 га, однако при проведении геодезических изысканий и уточнении границ выяснилось, что охраняемые болота занимают 273,61 га.

На этих территориях расположены охраняемые экосистемы Московской области: сырые и заболоченные березняки, черноольшаники влажноправные, переходное и низинное болота. Обитают редкие виды, занесенные в Красную книгу Российской Федерации и Красную книгу Московской области. В их числе: скопа, черный коршун, большой улит, прехпалый дятел, кедровка, фифи. А в водоемах обитают карась, плотва и щука.





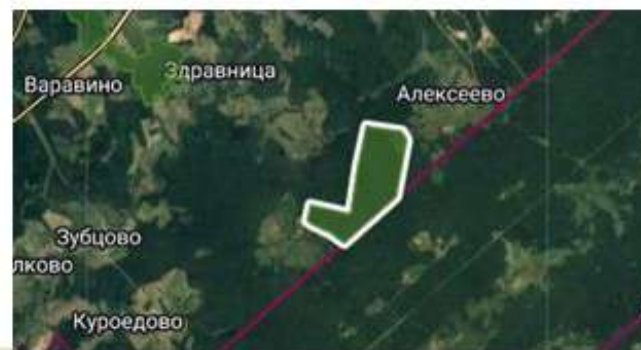


## Заказник

### «Кварталы Алексеевского лесничества в районе деревень Алексеево и Бревново»

Цель создания - сохранение ненарушенных природных комплексов, их компонентов в естественном состоянии; восстановление естественного состояния нарушенных природных комплексов, поддержание экологического баланса.

Площадь заказника составляет 278,44 га. На территории заказника отмечено обитание 61 вида позвоночных животных: двух видов амфибий, одного вида рептилий, 44 видов птиц и 14 видов млекопитающих. Редкий в Московской области участок старого леса (ельников и дубрав) с богатым флористическим составом. Ельник и дубрава имеют здесь сложную многоярусную структуру их возраст более 100 лет. Представляет интерес волчье лыко - декоративный кустарник, быстро истребляемый по всей территории Московской области.







## Копнинский лес.

Это комплексный памятник природы: ботанический, зоологический, археологический. Он расположен в 4 километрах западнее от Сергиева Посада. Он является местом, где живут ценные виды животных и редких трав. Это смешанный лес. Здесь растут кедр, липовенница. Высота деревьев достигает 70 метров. И 140 видов праянистых растений: ландыш майский, ночная фиалка, кувшинка белоснежная, волчье лыко, колокольчики всех видов, незабудка лесная и душистая. Копнинский лесной массив относится к Радонежскому лесу и представляет большой инперес с исторической и археологической

почки зрения







Государственный природный заказник «Журавлиная родина»



**Режим охраны участка «Апсарёвское урочище»**

**Запрещено:**

- Любое строительство;
- Охота на срок до конца октября;
- Сбор ягод с момента сбора урожая до 1 октября;
- Все виды фото- и киносъёмки без специального разрешения.

**Режим охраны участка «Дубянский болотный массив»**

**Запрещено:**

- Любые мелкотракторные и сельскохозяйственные работы;
- Вырубка и раскорчевка леса;
- Всякое посещение людьми территории заказника с 15 апреля по 1 августа без специального разрешения;
- Сбор грибов и ягод до 1 октября;
- Весенняя и осенняя охота на срок до конца октября.

## Заказник «Журавлиная Родина».

Этот заказник один из наиболее старых в Московской области. Его территория — место крупнейшего в Центральной России предполётного скопления серых журавлей. Заказник — место произрастания редких для Московской области видов растений (карликовой берёзы, мелкие болотные орхидеи, морошка, несколько видов редких осок) и животных (серые журавли, подорлик, сокол — дербник, Несколько видов болотных бабочек). Находится на территории природного парка «Журавлиный край»







## Заказник “Заболотский”.

Заказник «Озеро Заболотское и его котловина» создан в 1989 г. Его площадь — порядка 3000 га. В заказник входит вся северо-восточная часть Дубненского болотного массива в окрестностях деревень Веригино, Федорцово и Заболотье Сергиево-Посадского района. Его территория включает заболоченные леса на правобережье Дубны, окрестности Заболотского озера и долины рек Сулаты и Пихты. Это в основном сплошные низинные болота.

К сожалению после проведения миллиоративных работ, озеро Заболотское, в прошлом крупнейшее озеро Журавлиной Родины в настоящее время практически полностью заполнено озёрным илом. В сухие годы оно полностью пересыхает. Благодаря практически полной непроходимости болот в весенне-летний период территория заказника является местом обитания многих редких видов животных: журавля, подорлика, серой цапли, чомги, белокрылой крачки, лугового луня, медведя, бобра и других. Находится на территории природного парка «Журавлиный край»







## Заказник

### Константиновский черноольшанник”

Один из самых молодых заказников северного Подмосковья, организованный в 1992 г. Профиль заказника — комплексный; площадь составляет около 900 га. Заказник представляет из себя спелый заболоченный черноольшанник в пойме р. Дубна, практически не затронутый осушением.

Территория заказника практически непроходима для людей, благодаря чему многие природные экосистемы сохранились здесь почти в первозданном виде. Это объясняет наличие редких для Московской области видов животных, находящих здесь убежище от хозяйственной деятельности человека. Кварталы Алексеевского лесничества в районе деревень Алексеево и Бревново.

Находится на территории природного парка «Журавлиный край»



## Заказник «Озера Большое и Малое Туголянские и прилегающий болотный массив».

Один из самых старых заказников на севере Московской области. Он был организован в 1977 г. Тогда в границы заказника вошёл только один квартал леса и озеро Малое Туголянское. В заказник входит одно из крупнейших сохранившихся до наших дней верховых болот Московской области — болото Батьковское. Это северная часть некогда единого Ольховско-Батьковского болотного массива. Его южная часть была осушена для разработки торфа. Сейчас выработанные торфяники частично залиты, заболачиваются и зарастают лесом. На территории заказника встречаются редкие и охраняемые в Московской области виды растений: морошка, камыш Табернемонтана, венерин башмачок настоящий, мякотница болотная, стагачка однолистная, берёза приземистая, шикша, кувшинка белоснежная, осоки: стру-нокоренная, заливная, малоцветковая, и другие. Из охраняемых животных, обитающих в заказнике, нужно отметить бородастую и длиннохвостую неясытей, орлана-белохвоста (Красная книга России), большого улиты, глухаря, журавля, медведя, рысь. В последние годы в заказнике появилась ястребиная сова.

Находится на территории природного парка «Журавлиный край»







## Заказник «Переходное болото в Торгашинском лесничестве»

Комплексный ботанический, зоологический гидрологический заказник. Образован в 1989 г. для сохранения окраинных частей Дубненского болотного массива, площадь 1965 га. Крупный массив сосновых лесов разных типов, характерных для севера области; место обитания охраняемых растений и животных. На территории располагается участок переходного болота, соединенного с основной частью Дубненского болотного массива полосой низинных болот и топей. Здесь встречаются некоторые редкие для Московской области виды растений — княженика (единственная в области популяция, состояние которой не вызывает острых опасений), берёза приземистая, морошка, осока малоцветковая и другие; в низинных болотах гнездятся журавли. Здесь произрастает охраняемое растение - орхидея гудьера ползучая. На болотах живут серые журавли. Болота и окружающие их леса являются местом обитания охраняемых пресмыкающихся — гадюк.

Находится на территории природного парка «Журавлиный край»



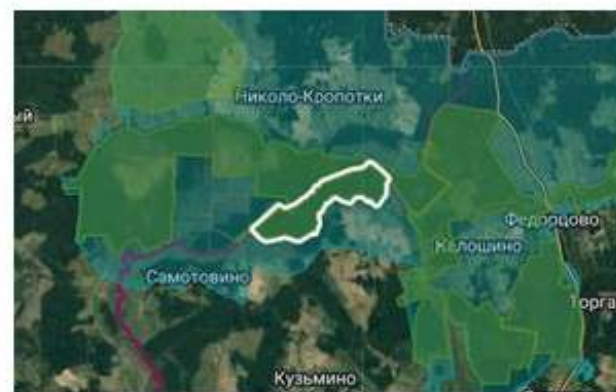


## Заказник

### «Дубненский левобережный»

Создан в 1988 году для сохранения левобережной части Дубненского болотного массива. Его площадь 1300 га. Он составляет единое целое с болотами, охраняющимися в заказнике «Журавлиная родина». Здесь также преобладают черноольховые низинные болота, и лишь южную часть заказника занимают прилегающие к ним мелколиственные и хвойно-мелколиственные незаболоченные леса. Здесь гнездится 4 пары журавлей, 2 пары большого подорлика, длиннохвостая неясыть и маленькая сова-плюшка. Несколько лет назад в заказнике устроил берлогу и зимовал молодой медведь.

Находится на территории природного парка «Журавлиный край»





Теперь вы знаете, что можете гордиться землёй на которой родились, живете, по которой ходите. Эта земля – ваше наследие и вы – будущее её. Ваша задача сохранить ее для потомков в таком виде, чтобы глядя на неё они как и наши предки черпали в ней вдохновение на подвиги, любовь и гордость.