

МУНИЦИПАЛЬНОЕ БЮДЖЕТНОЕ ДОШКОЛЬНОЕ ОБРАЗОВАТЕЛЬНОЕ УЧРЕЖДЕНИЕ «ДЕТСКИЙ САД № 21»

ПРИНЯТО:  
на заседании  
педагогического совета  
протокол № 4 от 12.05.2021.

УТВЕРЖДЕНО:  
Заведующий МБДОУ  
«Детский сад № 21»  
Свицикова А.В.  
Приказ № 67 от 12.05.2021.



ОТЧЁТ  
УЧИТЕЛЯ-ЛОГОПЕДА СРЕДНЕЙ ГРУППЫ КОМПЕНСИРУЮЩЕЙ НАПРАВЛЕННОСТИ №3  
ЗА 2020-2021 УЧЕБНЫЙ ГОД

Учитель-логопед Петрова Елена Юрьевна

ДАННЫЕ ПО ОБСЛЕДОВАНИЮ РЕЧИ ДЕТЕЙ С ОБЩИМ НАРУШЕНИЕМ РЕЧИ  
НА 2020 - 2021 учебный год (Средней группы компенсирующей направленности)

группы	Кол-во детей в группах	обследованное кол-во детей	ФФНР	ФНР	ОНР	Заикан.
<b>Средняя группа №3</b>	<b>10 (100%)</b>	<b>10 (100%)</b>	-	-	<b>10 (100%)</b>	-

В сентябре 2020 года в среднюю группу компенсирующей направленности № 3 «Пчелки» были зачислены 10 детей (1 девочка, 9 мальчиков).

Мониторинг детей проводился с 01.09 – 11.09.2020 года. В обследование устной речи детей средней группы использовала методику: Нищевой Н.В. По результатам логопедического обследования была составлена **сетка непосредственно коррекционно-образовательной деятельности**.

Контингент детей:

ОНР I-II уровня – 3 детей (30%)

ОНР II уровня – 6 детей (60%)

ОНР II- III уровня - 1 ребенок (10%)

Диагностика речевого развития детей средней группы компенсирующей направленности на начало учебного года показала следующие результаты:

**Звукопроизношение:**

В норме 0%

Звуки на этапе автоматизации 11,1%

Звуки нарушены 88,9%

**Фонематический слух:**

Низкий уровень 88,9%

Средний уровень 11,1%

Высокий уровень 0%

**Уровень понимания речи:**

Резко ограничен 33,3%

Ограничен 55,5%  
Сформирован 11,1%

**Словарь:**

Низкий уровень 44,4%  
Средний уровень 44,4%  
Высокий уровень 11,1%

**Грамматический строй речи:**

Низкий уровень 66,6%  
Средний уровень 33,3%  
Высокий уровень 0%

**Связная речь:**

Низкий уровень 88,9%  
Средний уровень 11,1%  
Высокий уровень 0%

**Слоговая структура слова:**

Низкий уровень 88,9%  
Средний уровень 11,1%  
Высокий уровень 0%

Выполнение коррекционных, развивающих и воспитательных задач, поставленных Программой, обеспечивается благодаря комплексному подходу всего педагогического состава работающего с данными детьми. Комплексный подход в средней группе компенсирующей направленности №3 осуществляют специалисты: учитель-логопед, воспитатели, педагог-психолог, музыкальный руководитель, инструктор по физической культуре.

По результатам диагностики были составлены индивидуальные образовательные маршруты коррекционной работы с каждым ребенком. Занятия проводились не менее 3-4 раз в неделю индивидуально.

Коррекционно-логопедическая работа планировалась и проводилась с соблюдением требований коррекционных программ:

- Филичева Т.Б., Чиркина Г.В., Туманова Т.В. Программы дошкольных образовательных учреждений компенсирующего вида для детей с нарушениями речи, – М.: Просвещение, 2016 (5-е издание)
- Программа коррекционно-развивающей работы в логопедической группе детского сада для детей с ОНР (с 4 до 7 лет) под ред. Н.В. Нищевой. -СПб.: Детство-Пресс, 2006.

Цель работы - обеспечение системы средств и условий для устранения речевых недостатков у детей среднего дошкольного возраста с общим недоразвитием речи и осуществления своевременного и полноценного личностного развития, обеспечения эмоционального благополучия посредством интеграции содержания образования и организации взаимодействия субъектов образовательного процесса для выравнивая стартовых возможностей детей с речевыми проблемами(преодоление и предупреждение нарушений устной речи у детей 4-5 лет с ОНР).

В соответствии с поставленной целью решались следующие задачи коррекционно-логопедической работы:

- Развитие понимания речи;
- Развитие просодической стороны речи
- Создание необходимой артикуляционной базы для постановки звуков;
- Коррекция произносительной стороны речи;
- Развитие фонематических процессов;
- Развитие слоговой структуры слова;
- Расширение пассивного и активного предметного и глагольного словаря, а также словаря признаков, по всем лексическим темам, предусмотренным программой;
- Развитие грамматического строя речи;
- Развитие фразовой и связной речи речевого общения;
- Развитие общей и мелкой моторики;
- Развитие психических функций.

В конце учебного года (май 2021г) была проведена итоговая диагностика для контроля эффективности коррекционно-логопедической работы.

Логопедические заключения по итогам обследования компонентов речевой системы на конец учебного года:

Общее недоразвитие речи I-II уровня – 1 ребёнок (10%);

Общее недоразвитие речи II уровня – 2 детей (20%) ;

Общее недоразвитие речи II - III уровня – 6 детей (60%) ;

Общее недоразвитие речи III уровня – 1 детей (10%) ;

Динамика

Положительная динамика составляет –9 детей (90%) ;

Волнообразная динамика—1 ребенок (10%) .

**Звукопроизношение:**

В норме 0%

Звуки на этапе автоматизации 70%

Звуки нарушены 30%

**Фонематический слух:**

Низкий уровень 10%

Средний уровень 50%

Высокий уровень 40%

**Уровень понимания речи:**

Резко ограничен 0%

Ограничен 20%

Сформирован 80%

**Словарь:**

Низкий уровень 20%

Средний уровень 50%

Высокий уровень 30%

**Грамматический строй речи:**

Низкий уровень 20%

Средний уровень 40%

Высокий уровень 40%

**Связная речь:**

Низкий уровень 20%

Средний уровень 40%

Высокий уровень 40%

**Слоговая структура слова:**

Низкий уровень 40%

Средний уровень

Высокий уровень 60%

**Вывод:**

Подводя итоги коррекционно-логопедической работы за 2020 – 2021 учебный год, можно убедиться в том, что организация работы в средней группе компенсирующей направленности №3 проводится комплексно, системно, целенаправленно и поставленные цели и задачи, в течение учебного года - реализованы, а принцип интеграции обеспечивает положительную динамику, и способствует более высоким темпам общего и речевого развития детей.

### **Работа с родителями.**

Работа с родителями играет существенную роль в коррекционно-логопедической работе с детьми, происходит истинное единение детей и взрослых. Проявляется заинтересованность родителей, повышается их активность.

На протяжении учебного года проведены следующие консультативно-практические мероприятия для родителей (темы согласно перспективному плану):

- консультации и беседы;
- практические занятия;
- родительские собрания;
- индивидуальные тетради-папки с заданиями.

Регулярно размещали информацию в консультативном уголке группы с темами:

- «Гимнастика для язычка»
- «О правильном дыхании»
- «Причины речевых нарушений»
- «Пальцы помогают говорить»
- «Фонематический слух - основа правильной речи»
- «Выполнение домашнего задания»

Эти темы позволили родителям повысить свою компетенцию в вопросах речевого развития.

### **Консультативная работа с воспитателями.**

Особую роль уделяю совместной (преемственной) работе логопеда с воспитателями. Взаимодействие с воспитателями осуществляю в разных формах. Это совместное составление перспективного планирования работы на текущий период по всем направлениям; обсуждение и выбор форм, методов и приемов коррекционно-развивающей работы; оснащение развивающего предметного пространства в групповом помещении; совместное проведение интегрированных комплексных занятий; а также еженедельные задания.

Еженедельные задания логопеда воспитателю включают в себя следующие разделы:

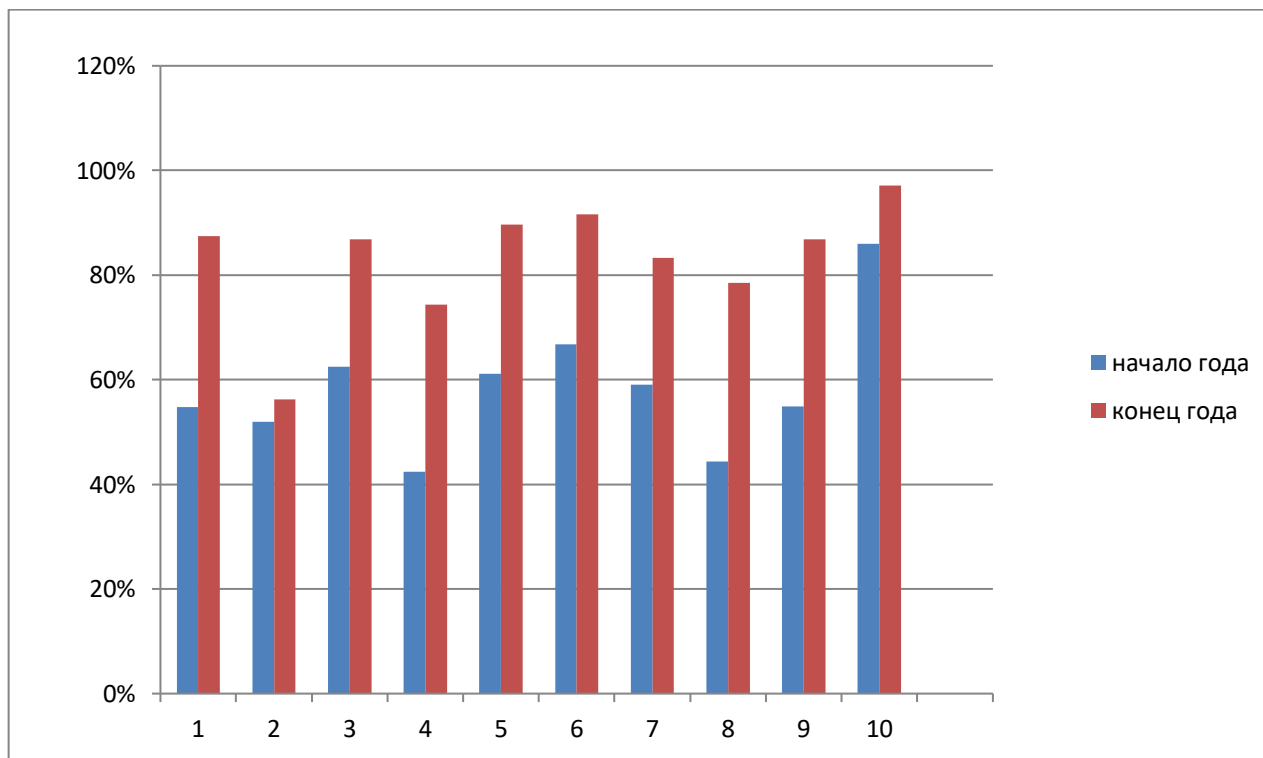
- артикуляционная гимнастика;
- пальчиковая гимнастика;
- индивидуальная работа;
- наглядный материал.

В течение учебного года проводились консультации для воспитателей. Обсуждались методы и приемы для усвоения программы каждым ребенком логопедом. При подготовке к занятиям по развитию речи, мы совместно подбирали наглядный материал. Дальнейшие планы: продолжить создание развивающей речевой среды, согласно возрастным требованиям.

### **Задачи на 2021-2022 учебный год**

Необходимо продолжить работу над развитием всех компонентов языковой системы у детей с общим недоразвитием речи. Пересмотреть организацию работы с родителями и продолжить поиск оптимальных форм взаимодействия, повышающих мотивацию родителей в устранении имеющихся нарушений в развитии речи ребёнка и профилактике нарушений. Повышение своего профессионального уровня. Пополнение кабинета играми и пособиями.

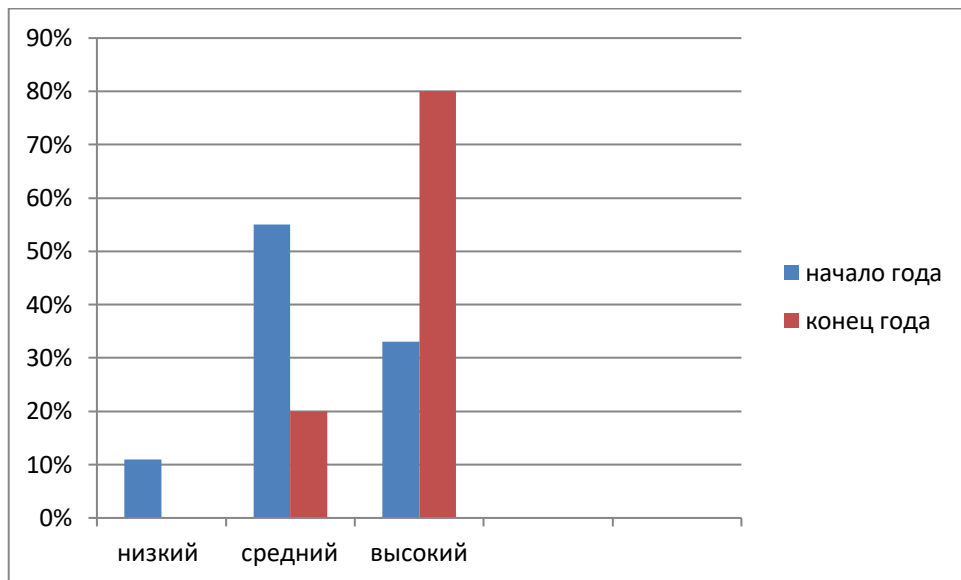
**Динамика индивидуального развития речи детей средней группы  
компенсирующей направленности №3 на 2020-2021 уч. г.**



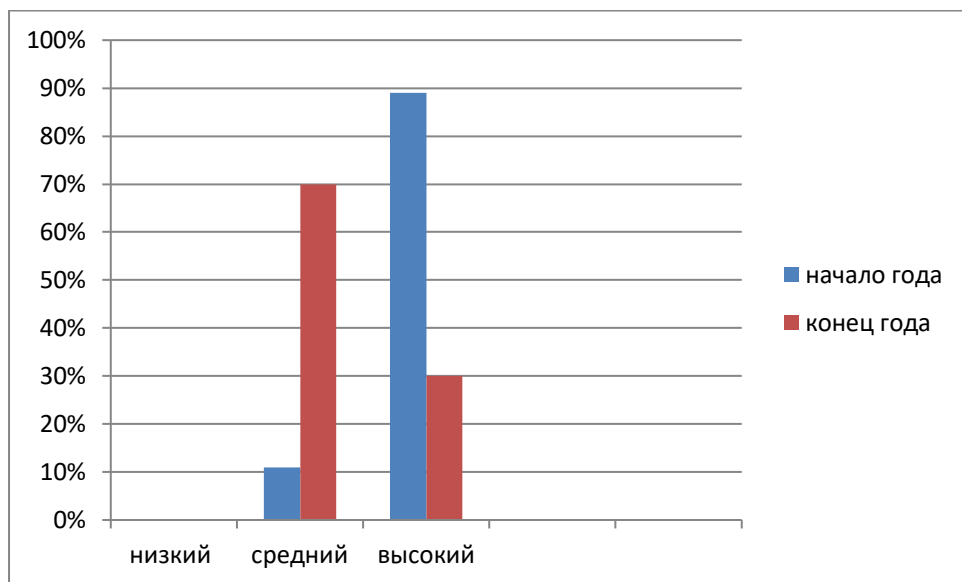
№	Фамилия, имя
1	Валитова София
2	Вешников Даниил
3	Ефанов Иван
4	Зырянов Артем
5	Исаев Магомед
6	Каримов Радмир
7	Кызыма Тимофей
8	Лахтин Тимофей
9	Нивчик Иван
10	Фасеев Даниил



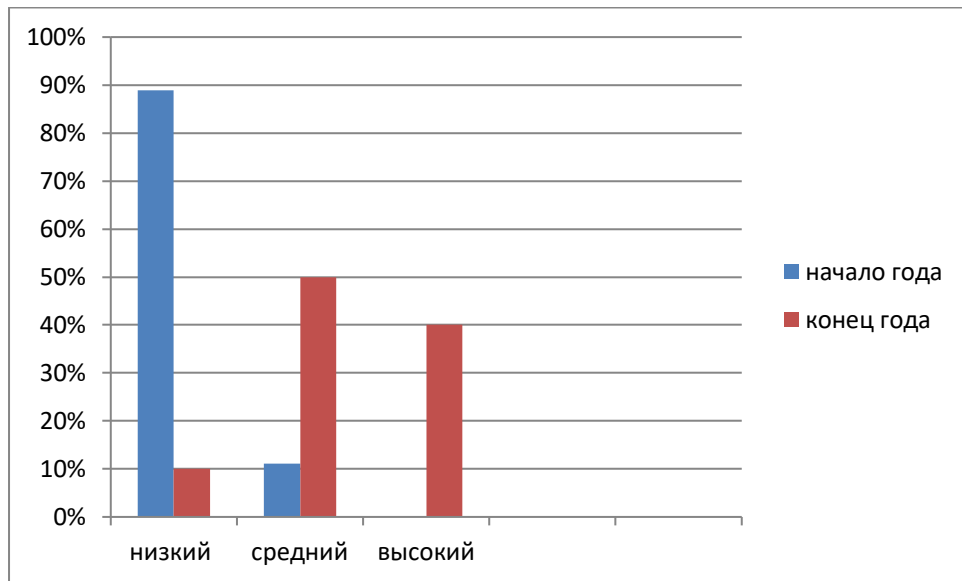
## Уровень понимания речи



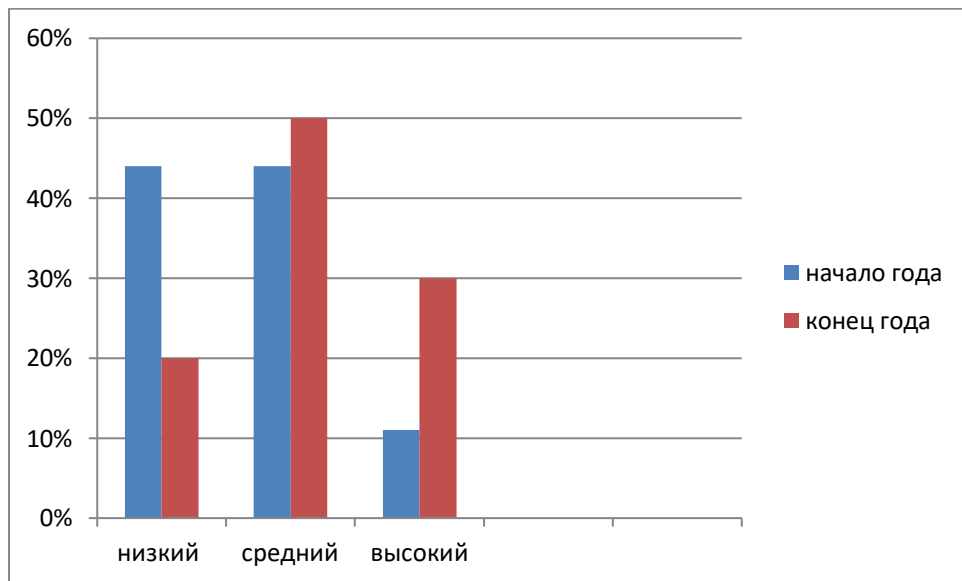
## Звукопроизношение



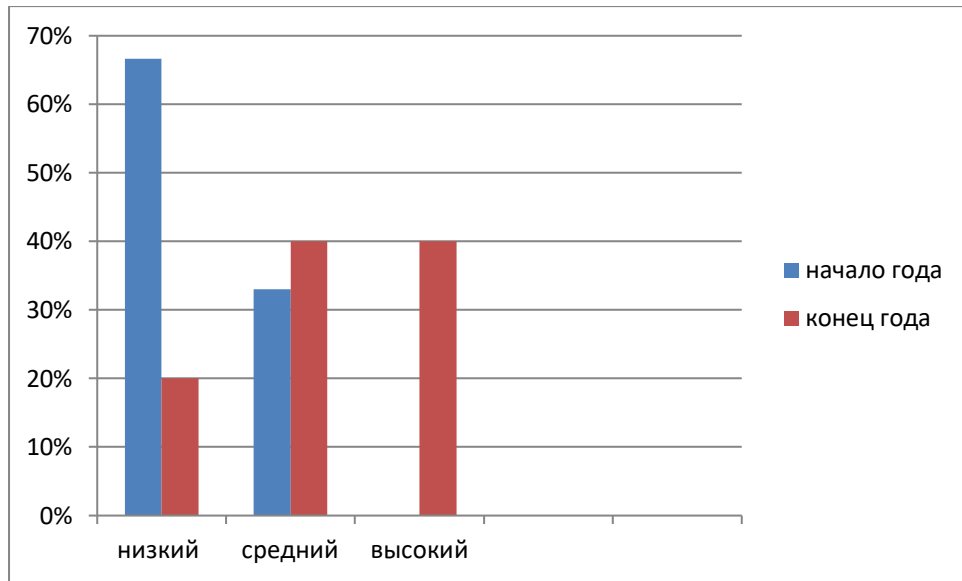
## Фонематический слух



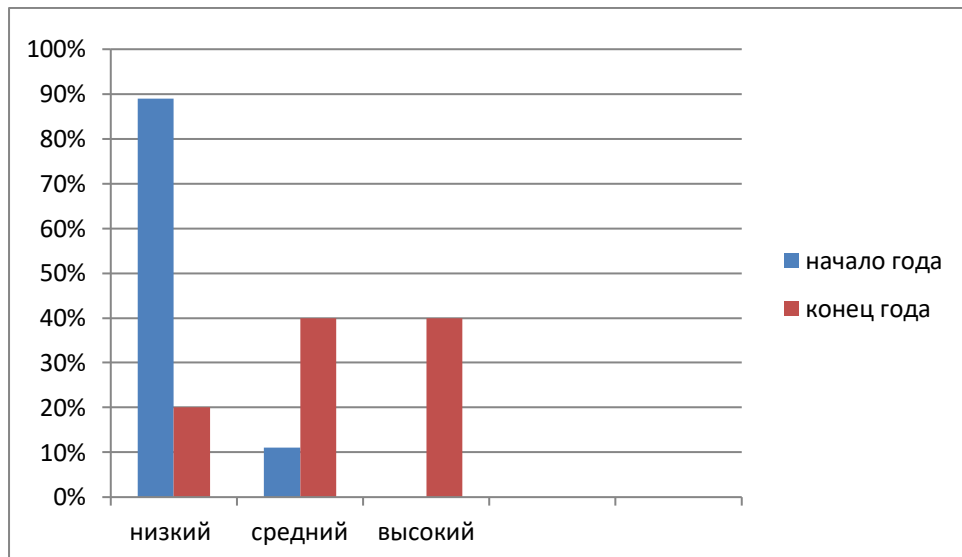
## Словарь



## Грамматический строй речи



## Связная речь



## Выводы:

Значительно увеличился словарный запас, дети называют по картинкам предложенные предметы, части тела и предметов. Обобщают предметы и объекты.

Улучшилось состояние грамматического строя речи. Стали меньше допускать ошибок при согласовании числительных 2 и 5 с существительными, при употреблении существительных в единственном и множественном числе, при согласовании существительных с прилагательными. Большинство детей без затруднений определяют первый гласный звук в слове и трое детей называют первый согласный звук в слове.

Уровень развития связной речи немного ниже возрастной нормы, для пересказа небольшого текста некоторым детям требуется помощь взрослого, но есть дети, которые при пересказе текста использовали предложения с союзом А.

По результатам диагностики на конец учебного года положительная динамика развития речи у каждого ребенка, кроме одного ребенка (Вешников Д., в связи с частыми пропусками). Высокий уровень показал 1 ребенок (Фасеев Д.).

В среднем речь детей старшей группы компенсирующей направленности улучшилась на 24,3%.

Развитие фонематических процессов, умение пересказывать небольшие тексты, увеличение самоконтроля в звукопроизношении в приоритете коррекционной работы на следующий учебный год.