

МУНИЦИПАЛЬНОЕ БЮДЖЕТНОЕ ДОШКОЛЬНОЕ ОБРАЗОВАТЕЛЬНОЕ УЧРЕЖДЕНИЕ «ДЕТСКИЙ САД № 21»

ПРИНЯТО:

на заседании

педагогического совета

протокол № 4 от 18.05.2022 г.



ОТЧЁТ

УЧИТЕЛЯ-ЛОГОПЕДА СТАРШЕЙ ГРУППЫ КОМПЕНСИРУЮЩЕЙ НАПРАВЛЕННОСТИ №3

ЗА 2021-2022 УЧЕБНЫЙ ГОД

Учитель-логопед Петрова Елена Юрьевна

ДАННЫЕ ПО ОБСЛЕДОВАНИЮ РЕЧИ ДЕТЕЙ С ОБЩИМ НАРУШЕНИЕМ РЕЧИ
НА 2021 - 2022 учебный год (Старшей группы компенсирующей направленности)

группы	Кол-во детей в группах	обследованное кол-во детей	ФФНР	ФНР	ОНР	Заикан.
Подготовительная группа №3	12 (100%)	12 (100%)	-	-	12 (100%)	-

В 2021 году по результатам ПМПК продолжили обучение в старшей группе компенсирующей направленности 12 детей (3 девочки, 9 мальчиков).

Мониторинг детей проводился с 01.09 – 15.09.2021 года. В обследование устной речи детей старшей группы использовала методику: Нищевой Н.В. По результатам логопедического обследования была составлена **сетка непосредственно коррекционно-образовательной деятельности**.

Контингент детей:

ОНР II уровня - 3 ребенка (25%)

ОНР II-III уровня - 9 детей (75%)

Диагностика речевого развития детей старшей группы компенсирующей направленности на начало учебного года показала следующие результаты:

Фонематический слух:

Низкий уровень 25%

Средний уровень 75%

Высокий уровень 0%

Словарь:

Низкий уровень 25%

Средний уровень 75%

Высокий уровень 0%

Грамматический строй речи:

Низкий уровень 33%

Средний уровень 66%

Высокий уровень 0%

Связная речь:

Низкий уровень 50%

Средний уровень 50%

Высокий уровень 0%

Выполнение коррекционных, развивающих и воспитательных задач, поставленных Программой, обеспечивается благодаря комплексному подходу всего педагогического состава работающего с данными детьми. Комплексный подход в подготовительной группе компенсирующей направленности №3 осуществляют специалисты: учитель-логопед, воспитатели, педагог-психолог, музыкальный руководитель, инструктор по физической культуре.

По результатам диагностики были составлены индивидуальные образовательные маршруты коррекционной работы с каждым ребенком. Занятия проводились не менее 3-4 раз в неделю индивидуально.

Коррекционно-логопедическая работа планировалась и проводилась с соблюдением требований коррекционных программ:

- Филичева Т.Б., Чиркина Г.В., Туманова Т.В. Программы дошкольных образовательных учреждений компенсирующего вида для детей с нарушениями речи, – М.: Просвещение, 2016 (5-е издание)
- Программа коррекционно-развивающей работы в логопедической группе детского сада для детей с ОНР (с 4 до 7 лет) под ред. Н.В. Нищевой. -СПб.: Детство-Пресс, 2006.

Цель работы - обеспечение системы средств и условий для устранения речевых недостатков у детей старшего дошкольного возраста с общим недоразвитием речи и осуществления своевременного и полноценного личностного развития, обеспечения эмоционального благополучия посредством интеграции содержания образования и организации взаимодействия субъектов образовательного процесса для выравнивая стартовых возможностей детей с речевыми проблемами (преодоление и предупреждение нарушений устной речи у детей 5-6 лет с ОНР).

В соответствии с поставленной целью решались следующие задачи коррекционно-логопедической работы:

- Развитие просодической стороны речи
- Создание необходимой артикуляционной базы для постановки звуков;
- Коррекция произносительной стороны речи;
- Развитие фонематических процессов;
- Развитие слоговой структуры слова;

- Расширение пассивного и активного предметного и глагольного словаря, а также словаря признаков, по всем лексическим темам, предусмотренным программой;
- Развитие грамматического строя речи;
- Развитие фразовой и связной речи речевого общения;
- Развитие общей и мелкой моторики;
- Развитие психических функций.

В конце учебного года (май 2022г) была проведена итоговая диагностика для контроля эффективности коррекционно-логопедической работы.

Динамика

Положительная динамика составляет – 12 детей (100%) ;

ОНР II-III уровня - 3 детей (25%)

ОНР-III уровня - 6 детей (33%)

ОНР-III-IV - 3 детей (42%)

Фонематический слух:

Низкий уровень 0%

Средний уровень 17%

Высокий уровень 83%

Словарь:

Низкий уровень 0%

Средний уровень 25%

Высокий уровень 75%

Грамматический строй речи:

Низкий уровень 0%

Средний уровень 42%

Высокий уровень 58%

Связная речь:

Низкий уровень 0%

Средний уровень 50%

Высокий уровень 50%

Вывод:

Подводя итоги коррекционно-логопедической работы за 2021 – 2022 учебный год, можно убедиться в том, что организация работы в старшей группе компенсирующей направленности №3 проводится комплексно, системно, целенаправленно и поставленные цели и задачи, в течение учебного года - реализованы, а принцип интеграции обеспечивает положительную динамику, и способствует более высоким темпам общего и речевого развития детей.

Работа с родителями.

Работа с родителями проводилась согласно годовому плану. В начале учебного года родители познакомились с результатами обследования речи своего ребенка, где рекомендована специальная литература по устранению общего недоразвития речи у детей в домашних условиях. А также для родителей были организованы совместные индивидуальные занятия с ребенком. Коррекционная работа проводилась по программе Филичевой Т.Б., Чиркиной Г.В. «Программа логопедической работы по преодолению общего недоразвития речи у детей». С родителями были проведены индивидуальные беседы и консультации по следующим темам:

- «Речевое развитие дошкольников 5-6 лет»
- «Пальцы помогают говорить»
- «Автоматизация звука»
- «Звуки и буквы»

Регулярно размещали информацию в консультативном уголке группы с темами:

- «Артикуляционная гимнастика»
- «Развитие речи детей 5-6 лет»
- «Пальцы помогают говорить»
- «Фонематический слух - основа правильной речи»
- «Звуки и буквы»

Эти темы позволили родителям повысить свою компетенцию в вопросах речевого развития.

Консультативная работа с воспитателями.

Особую роль уделяю совместной (преемственной) работе логопеда с воспитателями. Взаимодействие с воспитателями осуществляю в разных формах. Это совместное составление перспективного планирования работы на текущий период по всем направлениям; обсуждение и выбор форм, методов и приемов коррекционно-развивающей работы; оснащение развивающего предметного пространства в групповом помещении; совместное проведение интегрированных комплексных занятий; а также еженедельные задания.

Еженедельные задания логопеда воспитателю включают в себя следующие разделы:

- артикуляционная гимнастика;
- пальчиковая гимнастика;
- индивидуальная работа;
- наглядный материал.

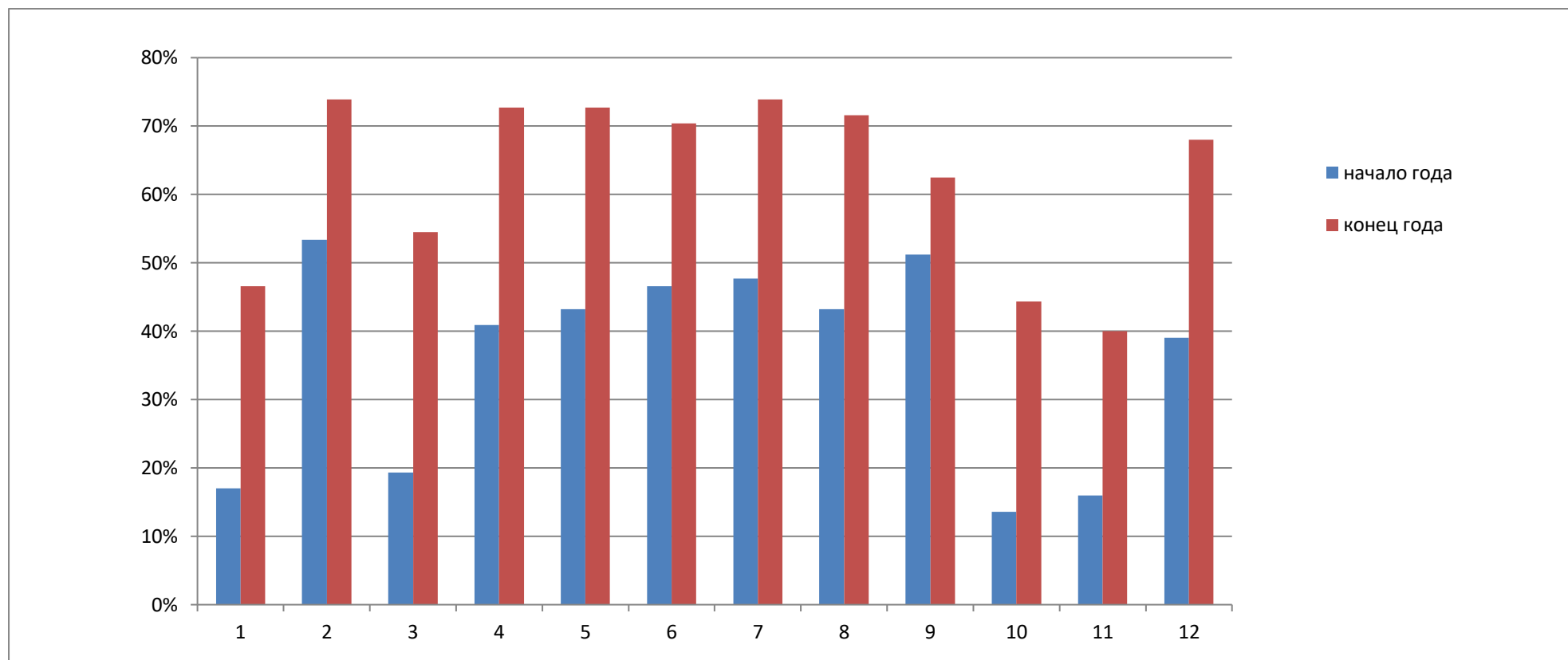
В течение учебного года проводились консультации для воспитателей. Обсуждались методы и приемы для усвоения программы каждым ребенком логопатов. При подготовке к занятиям по развитию речи, мы совместно подбирали наглядный материал.

Дальнейшие планы: продолжить создание развивающей речевой среды, согласно возрастным требованиям.

Задачи на 2022-2023 учебный год

Необходимо продолжить работу над развитием всех компонентов языковой системы у детей с общим недоразвитием речи. Пересмотреть организацию работы с родителями и продолжить поиск оптимальных форм взаимодействия, повышающих мотивацию родителей в устранении имеющихся нарушений в развитии речи ребёнка и профилактике нарушений. Повышение своего профессионального уровня. Пополнение кабинета играми и пособиями.

Динамика индивидуального развития старшей группы компенсирующей направленности №3



Выводы:

Значительно увеличился словарный запас, дети называют по картинкам предложенные предметы, части тела и предметов. Обобщают предметы и объекты. Улучшилось состояние грамматического строя речи, дети допускают единичные ошибки при употреблении предложно-падежных конструкций, в активном запасе в основном 3-4 предлога (на, у, в, под), редко встречаются: по, над. Сложные предлоги употребляют 3 детей. Стали меньше допускать ошибок при согласовании числительных 2 и 5 с существительными, при употреблении существительных в единственном и множественном числе, при

согласовании существительных с прилагательными. Дети без затруднений определяют первый гласный, согласный звуки в слове, один ребенок затрудняется в выполнении данного задания (Мовчан Артем).

Уровень развития связной речи немного ниже возрастной нормы, для пересказа небольшого текста некоторым детям требуется помощь взрослого, но есть дети, которые при пересказе текста использовали сложносочиненные и сложноподчиненные предложения.

По результатам диагностики на конец учебного года положительная динамика развития речи у каждого ребенка. Высокий уровень показали 4 ребенка (Валитова С., Давыденко П., Каримов Р., Ефанов И.). Незначительную динамику в развитии речи показали четыре ребенка (Вешников Д., Бибикова Р., Нивчик И., Мовчан А.) у этих детей большое количество занятий пропущено по болезни и без уважительной причины.

В среднем речь детей старшей группы компенсирующей направленности улучшилась на 27%.

Развитие фонематических процессов, умение пересказывать небольшие тексты, увеличение самоконтроля в звукопроизношении в приоритете коррекционной работы на следующий учебный год.

Динамика речевого развития старшей группы компенсирующей направленности №3

