



МУНИЦИПАЛЬНОЕ БЮДЖЕТНОЕ ДОШКОЛЬНОЕ ОБРАЗОВАТЕЛЬНОЕ УЧРЕЖДЕНИЕ «ДЕТСКИЙ САД № 21»

ПРИНЯТО:

на заседании

педагогического совета

протокол № 4 от 18.05.2022 г.



ОТЧЁТ

УЧИТЕЛЯ-ЛОГОПЕДА СТАРШЕЙ ГРУППЫ КОМПЕНСИРУЮЩЕЙ НАПРАВЛЕННОСТИ №3

ЗА 2021-2022 УЧЕБНЫЙ ГОД

Учитель-логопед Петрова Елена Юрьевна

ДАННЫЕ ПО ОБСЛЕДОВАНИЮ РЕЧИ ДЕТЕЙ С ОБЩИМ НАРУШЕНИЕМ РЕЧИ  
НА 2022 - 2023 учебный год (Подготовительной группы компенсирующей направленности)

группы	Кол-во детей в группах	обследованное кол-во детей	ФФНР	ФНР	ОНР	Заикан.
<b>Подготовительная группа №3</b>	<b>12 (100%)</b>	<b>12 (100%)</b>	-	-	<b>12 (100%)</b>	-

В 2022 году по результатам ПМПК продолжили обучение в подготовительной группе компенсирующей направленности 12 детей (3 девочки, 9 мальчиков).

Мониторинг детей проводился с 01.09 – 15.09.2022 года. В обследование устной речи детей подготовительной группы использовала методику: Нищевой Н.В. По результатам логопедического обследования была составлена **сетка непосредственно коррекционно-образовательной деятельности**.

Контингент детей:

ОНР II-III уровня – 1 ребенок (8,3%)

ОНР III уровня – 3 детей (25,2%)

ОНР-III-IV – 8 детей (67,2%)

Диагностика речевого развития детей подготовительной группы компенсирующей направленности на начало учебного года показала следующие результаты:

**Фонематический слух:**

Низкий уровень 25%

Средний уровень 75%

Высокий уровень 0%

**Словарь:**

Низкий уровень 25%

Средний уровень 75%

Высокий уровень 0%

**Грамматический строй речи:**

Низкий уровень 33%

Средний уровень 66%

Высокий уровень 0%

**Связная речь:**

Низкий уровень 50%

Средний уровень 50%

Высокий уровень 0%

Выполнение коррекционных, развивающих и воспитательных задач, поставленных Программой, обеспечивается благодаря комплексному подходу всего педагогического состава работающего с данными детьми. Комплексный подход в подготовительной группе компенсирующей направленности №3 осуществляют специалисты: учитель-логопед, воспитатели, педагог-психолог, музыкальный руководитель, инструктор по физической культуре.

По результатам диагностики были составлены индивидуальные образовательные маршруты коррекционной работы с каждым ребенком. Занятия проводились не менее 3-4 раз в неделю индивидуально.

Коррекционно-логопедическая работа планировалась и проводилась с соблюдением требований коррекционных программ:

- Филичева Т.Б., Чиркина Г.В., Туманова Т.В. Программы дошкольных образовательных учреждений компенсирующего вида для детей с нарушениями речи, – М.: Просвещение, 2016 (5-е издание)
- Программа коррекционно-развивающей работы в логопедической группе детского сада для детей с ОНР (с 4 до 7 лет) под ред. Н.В. Нищевой. -СПб.: Детство-Пресс, 2006.

Цель работы - обеспечение системы средств и условий для устранения речевых недостатков у детей старшего дошкольного возраста с общим недоразвитием речи и осуществления своевременного и полноценного личностного развития, обеспечения эмоционального благополучия посредством интеграции содержания образования и организации взаимодействия субъектов образовательного процесса для выравнивая стартовых возможностей детей с речевыми проблемами (преодоление и предупреждение нарушений устной речи у детей 6-7 лет с ОНР).

В соответствии с поставленной целью решались следующие задачи коррекционно-логопедической работы:

- Развитие просодической стороны речи
- Создание необходимой артикуляционной базы для постановки звуков;
- Коррекция произносительной стороны речи;
- Развитие фонематических процессов;
- Развитие слоговой структуры слова;

- Расширение пассивного и активного предметного и глагольного словаря, а также словаря признаков, по всем лексическим темам, предусмотренным программой;
- Развитие грамматического строя речи;
- Развитие фразовой и связной речи речевого общения;
- Развитие общей и мелкой моторики;
- Развитие психических функций.

В конце учебного года (май 2023г) была проведена итоговая диагностика для контроля эффективности коррекционно-логопедической работы.

#### Динамика

Положительная динамика составляет – 12 детей (100%) ;

ОНР-III-IV - 2 детей (16%)

ОНР-IV - 4 детей (32%)

Возрастная норма - 6 детей (52%)

Диагностика речевого развития детей подготовительной группы компенсирующей направленности на конец учебного года показала следующие результаты:

#### **Фонематический слух:**

Низкий уровень 0%

Средний уровень 17%

Высокий уровень 83%

#### **Словарь:**

Низкий уровень 0%

Средний уровень 25%

Высокий уровень 75%

#### **Грамматический строй речи:**

Низкий уровень 0%

Средний уровень 42%

Высокий уровень 58%

#### **Связная речь:**

Низкий уровень 0%  
Средний уровень 50%  
Высокий уровень 50%

### **Вывод:**

Подводя итоги коррекционно-логопедической работы за 2022 - 2023 учебный год, можно убедиться в том, что организация работы в старшей группе компенсирующей направленности №3 проводится комплексно, системно, целенаправленно и поставленные цели и задачи, в течение учебного года - реализованы, а принцип интеграции обеспечивает положительную динамику, и способствует более высоким темпам общего и речевого развития детей.

### **Работа с родителями.**

Работа с родителями проводилась согласно годовому плану. В начале учебного года родители познакомились с результатами обследования речи своего ребенка, где рекомендована специальная литература по устранению общего недоразвития речи у детей в домашних условиях. А также для родителей были организованы совместные индивидуальные занятия с ребенком. Коррекционная работа проводилась по программе Филичевой Т.Б., Чиркиной Г.В. «Программа логопедической работы по преодолению общего недоразвития речи у детей». С родителями были проведены индивидуальные беседы и консультации по следующим темам:

- «Речевое развитие дошкольников 6-7 лет»
- «Пальцы помогают говорить»
- «Автоматизация звука»
- «Звуки и буквы»

Регулярно размещали информацию в консультативном уголке группы с темами:

- «Артикуляционная гимнастика»
- «Развитие речи детей 6-7 лет»
- «Пальцы помогают говорить»
- «Фонематический слух - основа правильной речи»
- «Звуки и буквы»

Эти темы позволили родителям повысить свою компетенцию в вопросах речевого развития.

### **Консультативная работа с воспитателями.**

Особую роль уделяю совместной (преемственной) работе логопеда с воспитателями. Взаимодействие с воспитателями осуществляю в разных формах. Это совместное составление перспективного планирования работы на текущий период по всем направлениям; обсуждение и выбор форм, методов и приемов коррекционно-развивающей работы; оснащение развивающего предметного пространства в групповом помещении; совместное проведение интегрированных комплексных занятий; а также еженедельные задания.

Еженедельные задания логопеда воспитателю включают в себя следующие разделы:

- артикуляционная гимнастика;
- пальчиковая гимнастика;
- индивидуальная работа;
- наглядный материал.

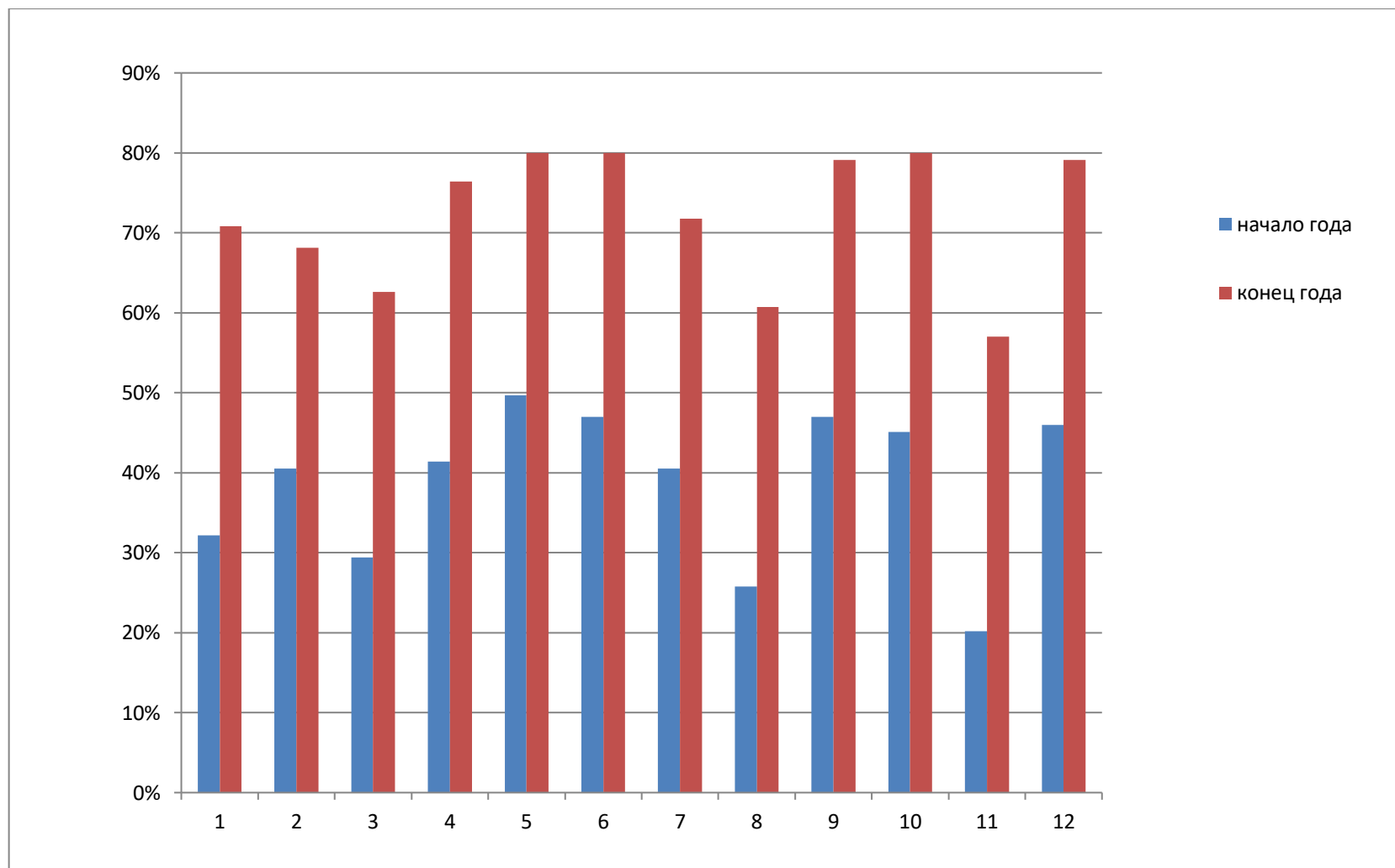
В течение учебного года проводились консультации для воспитателей. Обсуждались методы и приемы для усвоения программы каждым ребенком логопатов. При подготовке к занятиям по развитию речи, мы совместно подбирали наглядный материал.

Дальнейшие планы: продолжить создание развивающей речевой среды, согласно возрастным требованиям.

### **Задачи на 2023-2024 учебный год**

Необходимо продолжить поиск оптимальных форм взаимодействия, повышающих мотивацию родителей в устранении имеющихся нарушений в развитии речи ребёнка и профилактике нарушений. Повышение своего профессионального уровня. Пополнение кабинета играми и пособиями.

### Динамика индивидуального развития подготовительной группы компенсирующей направленности №3





## Выводы:

Значительно увеличился словарный запас, дети называют по картинкам предложенные предметы, части тела и предметов. Обобщают предметы и объекты. Улучшилось состояние грамматического строя речи, дети допускают единичные ошибки при употреблении предложно-падежных конструкций, в активном запасе 5-8 предлогов (на, у, в, под, с(со), за, из-за, из-под). Стали меньше допускать ошибок при согласовании числительных 2 и 5 с существительными, при употреблении существительных в единственном и множественном числе, при согласовании существительных с прилагательными.

Дети без затруднений определяют первый, последний - гласный, согласный звуки в слове; определяют местоположение звука в слове (начало, середина, конец слова); называют слова на заданный звук (5-10 слов); определяют количество звуков в слове (3-6 звуков); называют по порядку звуки в слове (3-6 звуков); выполняют звуковой анализ слов.

Уровень развития связной речи немного ниже возрастной нормы, для пересказа небольшого текста некоторым детям требуется помощь взрослого, но есть дети, которые при пересказе текста использовали сложносочиненные и сложноподчиненные предложения.

По результатам диагностики на конец учебного года положительная динамика развития речи у каждого ребенка. Высокий уровень показали 6 детей (Исаев М., Караваев А., Нивчик И., Давыденко П., Каримов Р., Ефанов И.). Незначительную динамику в развитии речи показали один ребенок (Валитова С.). В течение года пять детей (Валитова С., Бибикова Р., Ефанов В., Мовчан А., Вешников Д.) часто пропускали большое количество занятий; пропуски были по болезни и без уважительной причины. Один ребенок приходил в детский сад не выспавшийся (Мовчан А.) и не мог заниматься в полном объеме (с родителями беседовали регулярно).

В течение года, по заявкам родителей, были написаны заключения в «Импульс» (Каримов Р., Ефанов И., Бибикова Р.)

В среднем речь детей подготовительной группы компенсирующей направленности улучшилась на 33,1%.

## Динамика речевого развития детей подготовительной группы компенсирующей направленности №3

