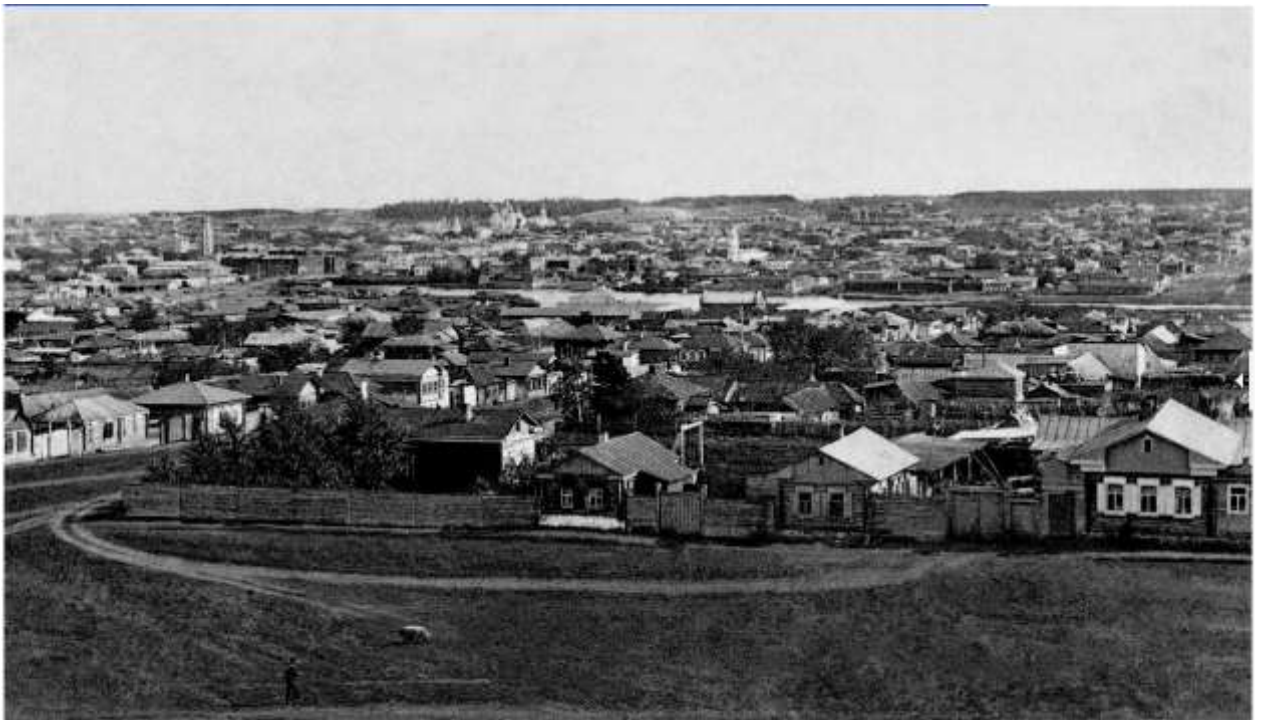




### **Панорама с юга**

Район, который сейчас принято называть историческим центром Челябинска, еще в начале XX века звался просто «городом» и был очень невелик. До середины XIX века застройка здесь не выходила за границы современных улиц Красная, Российская и Коммуны, фактически же ее размеры были еще меньше. К 1873 году город заполнил это пространство и простирался уже до Южного бульвара (ныне проспект Ленина). Затем в конце XIX — начале XX столетия он постоянно расширялся. В центре были две основные улицы — Большая (ныне улица Цвиллинга) и Уфимская (ныне участок улицы Кирова к югу от реки Миасс). Именно здесь находились наиболее основательные дома, было сосредоточено большинство храмов, торговых и общественных учреждений. После постройки за Южной площадью Челябинского элеватора Государственного банка в 1916 году был сделан панорамный снимок, благодаря которому можно представить себе масштаб города столетней давности.



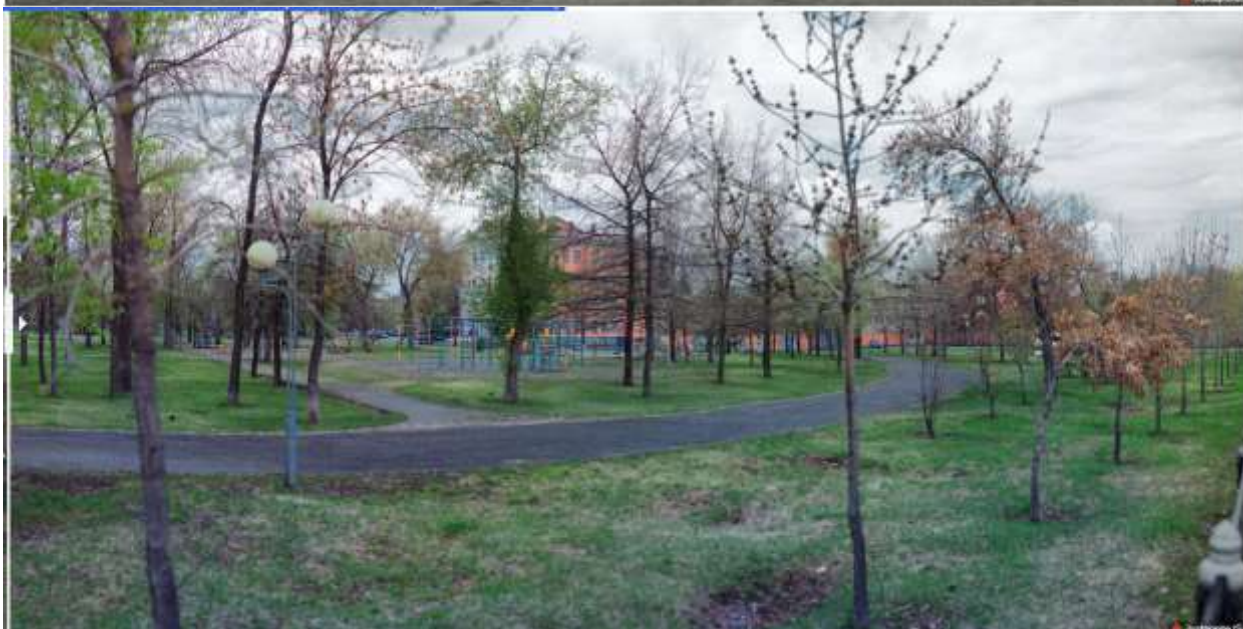
**Панорама с севера**

Важной составляющей жизни Челябинска была (и остается) река Миасс. Собственно, на реке в 1736 году и была поставлена Челябинская крепость. У реки была и еще одна роль — она делила Челябинск на две части, которые издавна называются «город», или «центр», и «заречье». «Городом» традиционно именовалась правобережная часть, «заречьем» — левобережная, заселявшаяся с 1740-х годов. Заречье соединялось с «городом» мостом — предшественником нынешнего Кировского. В 1768 году в заречье была освящена церковь в честь Святой Троицы. В начале XX века возведена новая Свято-Троицкая церковь, какой мы привыкли ее видеть сегодня. К западу от заречной части, на горке, в середине XIX века организовано православное кладбище, где в 1870-е годы построили Свято-Симеоновскую церковь. Именно с колокольни этой церкви в начале XX столетия и была сделана фотография с панорамным видом Челябинска. На ней видна застройка заречья и южная часть города с ее особняками и многочисленными храмами.



### **Сенная площадь**

Сенная (Хлебная) площадь возникла во второй половине XIX столетия в заречной части Челябинска вскоре после того, как существовавший в этом месте остров соединился с левым берегом реки, образовав обширное пространство. Площадь традиционно использовалась для продажи сена и дров. В XIX веке вдоль левого берега реки была устроена каменная набережная, предотвращавшая регулярные размыты и разрушение деревянного моста. Самые же первые ее участки были облицованы камнем еще в 1814–1815 годах. В советское время в результате искусственного расширения русла реки Миасс территория площади оказалась частично затоплена. В 1949–1950 годах здесь построен кинотеатр «Родина». Здание было рассчитано на 500 мест, выполнено в стиле неоклассицизма по проекту архитектора В. Я. Гофрата. В 2010–2014 годах произведена его масштабная реконструкция. 25 декабря 2014 года состоялось официальное открытие в реконструированном здании Зала органной и камерной музыки «Родина». Осенью 2017 года в сквере перед ним установлен и торжественно открыт памятник Петру Столыпину.



### **Александровская площадь**

В конце XIX века площадь, известная горожанам сегодня как Алое поле, получила название Александровской — но не по названию находящейся здесь церкви во имя святого Благоверного князя Александра Невского (она начала действовать лишь в 1911 году). Еще в 1881 году здесь была заложена Александровская часовня — в память об императоре Александре II. В это же время сюда перенесли ярмарочный торг. В 1907 году на месте часовни была заложена Александро-Невская церковь. Название «Алое поле» площадь получила в 1920 году. Согласно одной из версий, оно возникло в память о событиях 1905 года, когда казаками была разогнана демонстрация революционно настроенных рабочих. После смерти в 1924 году В. И. Ленина площади присвоено его имя, а в июле следующего года был открыт памятник. В 1942 году здесь открыт детский парк, а площадь Ленина переименована в площадь имени 30-летия ВЛКСМ. В 1956 году здесь открылся Дворец пионеров и школьников имени Н. К. Крупской. В 1960-е годы площади вернули название «Алое поле». В наши дни здесь часто проходят публичные мероприятия.

